

**INFORME EJECUTIVO DE GESTIÓN  
ASOCIACION DE USUARIOS DE ACUEDUCTO Y  
ALCANTARILLADO DE LA URBANIZACION  
MODELIA ACUAMODELIA  
-ACUAMODELIA-**



**Libertad y Orden**

**Prosperidad  
para todos**

**SUPERINTENDENCIA DELEGADA PARA ACUEDUCTO,  
ALCANTARILLADO Y ASEO  
GRUPO DE PEQUEÑOS PRESTADORES  
Bogotá, Diciembre de 2013**

## INFORME EJECUTIVO DE GESTIÓN

### ASOCIACION DE USUARIOS DE ACUEDUCTO Y ALCANTARILLADO DE LA URBANIZACION MODELIA ACUAMODELIA ID: 2306

EXPEDIENTE: 2008460351700118E

#### ANALISIS 2011 - 2012

#### 1. DESCRIPCION GENERAL DE LA ASOCIACIÓN

La ASOCIACION DE USUARIOS DE ACUEDUCTO Y ALCANTARILLADO DE LA URBANIZACION MODELIA ACUAMODELIA en adelante -ACUAMODELIA-, es una Asociación de Usuarios del tipo de Organizaciones Autorizadas por el Régimen de los Servicios Públicos para prestar servicios públicos en municipios menores en zonas urbanas, conforme a lo dispuesto en el Artículo 15.4. de la Ley 142 de 1994; identificada con NIT 809005545 - 1, con fecha de constitución del 30 de agosto de 1998 y con domicilio en el área urbana del Municipio de Ibagué del Departamento del Tolima, según información reportada en el Registro Único de Prestadores de Servicios Públicos – RUPS. La misma fuente cita que es un prestador del servicio de Acueducto en área o zona urbana estrato 1, con inicio de operaciones el 30 de agosto de 1998 para todos los componentes inscritos con excepción del tratamiento que empezó el 9 de febrero de 2009.

ID	Empresa	Nit.	Representante Legal	Fecha de Constitución	Tipo de prestador	Domicilio	Teléfonos
2306	ASOCIACION DE USUARIOS DE ACUEDUCTO Y ALCANTARILLADO DE LA URBANIZACION MODELIA ACUAMODELIA	809005545 - 1	LUZ MARIELA PACHON TORO	30/08/1998	ASOCIACION DE USUARIOS	Ibagué (Tolima) MZ 60 CS 8 URB MODELIA I	2726652-3122133063

Fuente: Registro Único de Prestadores - RUPS

La última solicitud de actualización del RUPS por parte del prestador, se hizo el 19 de julio de 2013, la cual se encuentra en estado APROBADO, con número de radicado 201372306300484. De acuerdo a dicha solicitud de actualización, ACUAMODELIA presta el servicio acueducto con las siguientes actividades:

SERVICIO	ACTIVIDADES	INICIO DE OPERACIONES	FINAL DE OPERACIONES
ACUEDUCTO	CAPTACION	30/08/1998	
	COMERCIALIZACION	30/08/1998	
	CONDUCCION	30/08/1998	
	ALMACENAMIENTO	30/08/1998	
	TRATAMIENTO	09-02-2009	
	DISTRIBUCION	30/08/1998	

Fuente: Registro Único de Prestadores - RUPS

En particular, se evidencia que el prestador a pesar de que en su nombre contiene el nombre del servicio de alcantarillado, no tiene inscritas las actividades de dicho servicio; por lo que se requiere al prestador para que tome las medidas y acciones necesarias para dar cumplimiento a la obligación de mantener actualizado su registro y/o correcciones del caso.

Al respecto, en visita practicada por la SSPD el día 24 de mayo de 2004 al prestador informó que existía un convenio con el IBAL para la prestación del servicio de alcantarillado en el sector de prestación del servicio de acueducto, pero no fue entregado soporte alguna que permita certificar dicha situación.

## 2. ASPECTOS FINANCIEROS - ADMINISTRATIVOS

### 2.1. ASPECTOS FINANCIEROS

#### INFORMACIÓN GENERAL

El prestador **ASOCIACION DE USUARIOS DE ACUEDUCTO Y ALCANTARILLADO DE LA URBANIZACION MODELIA ACUAMODELIA ID: 2306** reportó en el Sistema Único de Información – SUI el Plan Contable desagregado por servicio del semestre 1 y consolidado anual de las vigencias 2011 y 2012, quedando pendiente de cargue el plan de cuentas del servicio de alcantarillado para los dos años objeto de análisis.

Para realizar el presente análisis se tendrá en cuenta la información de las vigencias 2011 y 2012 reportada por el prestador en el Sistema Único de Información – SUI.

#### ANÁLISIS DEL ESTADO DE PÉRDIDAS Y GANANCIAS

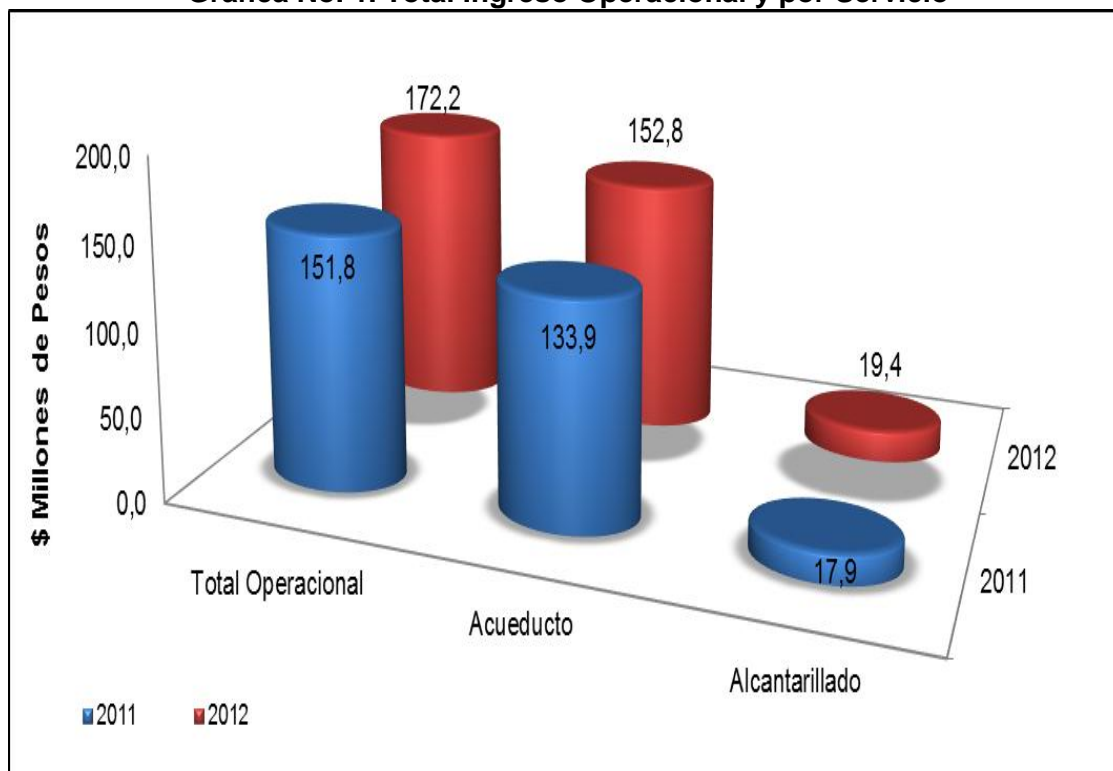
**Tabla No. 1. Estado de Pérdidas y Ganancias**

ESTADO DE PÉRDIDAS Y GANANCIAS					
	2011	%	2012	%	Var 11-12
<b>Ingresos Operacionales</b>	<b>151.807.160</b>	<b>100,0%</b>	<b>172.199.557</b>	<b>100,0%</b>	<b>13,4%</b>
Servicio de Acueducto	133.928.510	88,2%	152.809.517	88,7%	14,1%
Servicio de Alcantarillado	17.878.650	11,8%	19.390.040	11,3%	8,5%
Servicio de Aseo	0	0,0%	0	0,0%	
Ingresos Venta de Bienes	0	0,0%	0	0,0%	
Devoluciones y rebajas	0	0,0%	0	0,0%	
<b>Costo de Ventas y Operación</b>	<b>99.037.398</b>	<b>65,2%</b>	<b>119.459.619</b>	<b>69,4%</b>	<b>20,6%</b>
<b>Utilidad Bruta</b>	<b>52.769.762</b>	<b>34,8%</b>	<b>52.739.938</b>	<b>30,6%</b>	<b>-0,1%</b>
<b>Gastos Operacionales</b>	<b>38.476.535</b>	<b>25,3%</b>	<b>39.434.961</b>	<b>22,9%</b>	<b>2,5%</b>
Gastos de Administrativos	25.782.072	17,0%	36.547.642	21,2%	41,8%
Provisiones, agotamientos, depreciaciones y amortizaciones	17.526.463	11,5%	6.742.319	3,9%	-61,5%
<b>Utilidad Operacional</b>	<b>14.293.227</b>	<b>9,4%</b>	<b>13.304.977</b>	<b>7,7%</b>	<b>-6,9%</b>
Otros ingresos	7.444.507	4,9%	750.493	0,4%	-89,9%
Otros gastos	4.712.645	3,1%	7.898.371	4,6%	67,6%
Gasto de Intereses	0	0,0%	0	0,0%	
<b>Utilidad antes de Impuestos</b>	<b>17.025.089</b>	<b>11,2%</b>	<b>6.157.099</b>	<b>3,6%</b>	<b>-63,8%</b>
Impuesto de renta	4.832.000	3,2%	3.855.000	2,2%	-20,2%
<b>Utilidad Neta</b>	<b>12.193.089</b>	<b>8,0%</b>	<b>2.302.099</b>	<b>1,3%</b>	<b>-81,1%</b>

Fuente: Información Financiera reportada al SUI

Los ingresos operacionales de la Asociación de Usuarios de Acueducto y Alcantarillado de la Urbanización Modelia - Acuamodelia, provienen directamente de la prestación de los servicios de acueducto y alcantarillado, pasando de \$151,8 millones en 2011 a \$172,1 millones en 2012, presentándose un aumento del 13,4%.

**Gráfica No. 1. Total Ingreso Operacional y por Servicio**

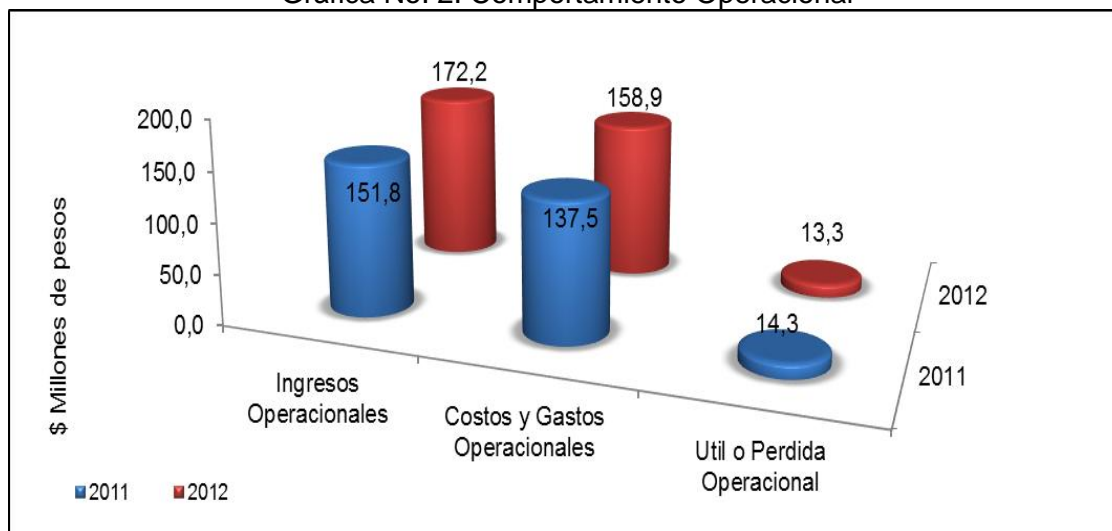


Fuente: Información Financiera reportada al SUI

Como ya se mencionó la **Asociación de Usuarios de Acueducto y Alcantarillado de la Urbanización Modelia -Acuamodelia**, conforme la información consignada en el Rups es prestadora de los servicios de Acueducto y Alcantarillado, es así como los ingresos por acueducto pasaron de \$133,9 millones en 2011 a \$152,8 millones en 2012, para las mismas vigencias el servicio de alcantarillado paso de \$17,9 millones en 2011 a \$19,4 millones en 2012, siendo el servicio de acueducto el que mayores ingresos operacionales proporciona a la Asociación.

A continuación en la gráfica No. 2 se presenta el comportamiento de los ingresos, costos, gastos y resultado operacional de la Asociación en los años 2011 y 2012, evidenciándose en los dos años analizados que los ingresos operacionales fueron suficientes para cubrir los costos y gastos en los que se incurrió para la prestación de los servicios públicos.

Gráfica No. 2. Comportamiento Operacional



Fuente: Información Financiera reportada al SUI

Mientras que los ingresos operacionales se incrementaron en el 13,4%, los costos de venta y operación crecieron el 20,6%, pasando de \$99 millones en 2011 a \$119,4 millones en 2012.

Los costos de venta y operación de los años 2011 y 2012 equivalen al 65,2% y 69,4% del total de los ingresos operacionales, que para las mismas vigencias fueron de \$151,8 millones y \$172,2 millones, respectivamente.

Ahora bien, sumados los costos y gastos operacionales en la vigencia 2011 ascienden a la suma de \$138 millones, representando el 91% de los ingresos operacionales y en el año 2012 ascendieron a \$159 millones, representando el 92% los ingresos operacionales para dicha vigencia, porcentajes que resultan significativos frente a los ingresos operacionales obtenidos por la Asociación y que deben ser tenidos en cuenta para evitar un crecimiento escalonado y poner en riesgo la estabilidad financiera de la Asociación.

Para la vigencia 2012 la mayoría de los costos están concentrados en los siguientes conceptos contables.

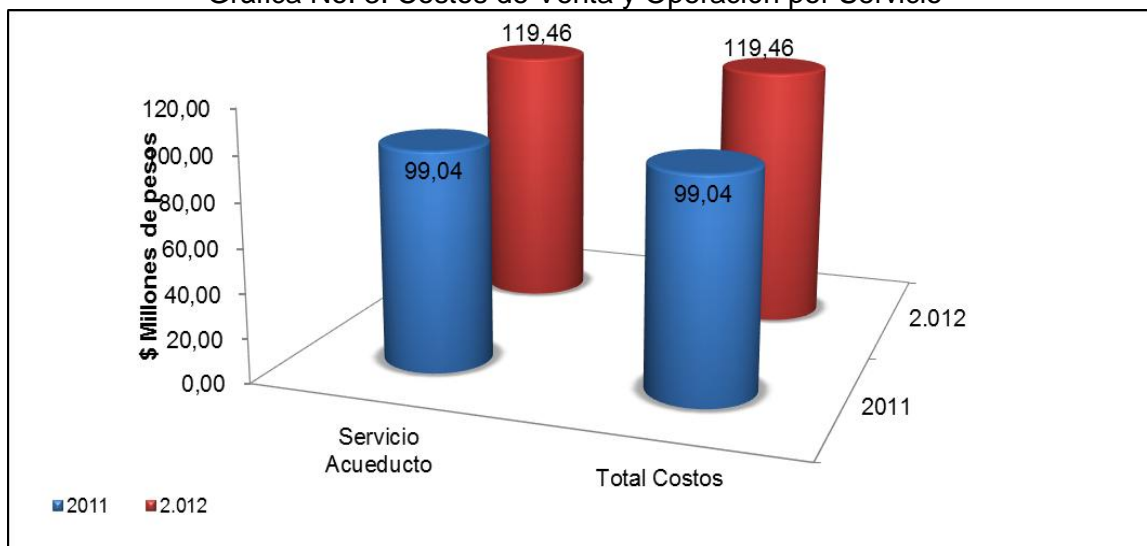
CUENTA	CONCEPTO	VALOR	PARTICIPACIÓN PORCENTUAL
750501	Sueldos de Personal	48.341.549	40%
750502	Jornales	6.579.168	6%
750590	Aportes a Fondos de Pensiones	5.412.657	5%
754290	Otros	16.195.556	14%
75429002	Asesoría Jurídica	11.255.556	9%
755010	Materiales para la prestación del Servicio	6.971.437	6%
<b>TOTALES</b>		<b>94.755.923</b>	<b>79%</b>

En cuanto a los gastos operacionales, estos presentaron un incremento del 2,5%, pasando de \$38,4 millones en 2011 a \$39,4 millones en 2012. En el año 2012 los gastos más representativos se registran en los siguientes conceptos contables: Sueldos de personal por valor de \$12,5 millones, representando el 25% de los gastos; Comisiones, Honorarios y Servicios por valor de \$7,2 millones representando el 14% del total de los gastos y Gastos de Representación por valor de \$3,2 Millones con una participación frente al total de los gastos del 6%.

Para los años 2011 y 2012 los gastos operacionales equivalen al 25,3% y 22,9% del total de los ingresos operacionales, que para las mismas vigencias fueron de \$151,8 millones y \$172,9 millones.

Para los años 2011 y 2012 la **Asociación de Usuarios de Acueducto y Alcantarillado de la Urbanización Modelia-Acuamodelia**, presenta resultados operacionales positivos por valor de \$14,3 millones y \$13,3 millones de pesos respectivamente, para finalmente obtener una utilidad neta del ejercicio por valor de \$12,1 millones y \$2,3 millones, para los mismos años.

Gráfica No. 3. Costos de Venta y Operación por Servicio



Fuente: Información Financiera reportada al SUI

Conforme lo reportado por el prestador en el SUI referente a costos de venta y operación por servicio, se encuentra que los costos fueron cargados en su totalidad al servicio de acueducto, pasando de \$99,04 millones en 2011 a \$119,46 millones en 2012; situación que debe ser revisada, explicada y corregida por el prestador en SUI, toda vez que por el servicio de alcantarillado no reportó costo alguno.

Tabla No. 2. Comportamiento Operacional por Servicio

SERVICIO	Vigencia 2011				Vigencia 2012			
	Ingresos	Gastos	Costos	Resultado Operacional	Ingresos	Gastos	Costos	Resultado Operacional
Acueducto	159,25	48,02	99,04	12,19	172,95	51,19	119,46	2,30
<b>TOTALES</b>	<b>159,25</b>	<b>48,02</b>	<b>99,04</b>	<b>12,19</b>	<b>172,95</b>	<b>51,19</b>	<b>119,46</b>	<b>2,30</b>

Fuente: Información Financiera reportada al SUI

Al comparar los ingresos y gastos operacionales reportados en el plan de cuentas por servicio, relacionados en la tabla No. 2, se observa que no son consistentes con los reportados en el plan de cuentas consolidado anual para las vigencias 2011 y 2012; situación que debe ser revisada, explicada y ajustada por el prestador, toda vez que ello infiere deficiencias en la calidad de la información financiera reportada al SUI, así mismo, debe explicar las razones por la cuales no efectuó el cargue de información al SUI por el servicio de alcantarillado para 2011 y 2012.

## ANÁLISIS DEL BALANCE GENERAL

Tabla No. 3 Balance General - Activo

BALANCE GENERAL					
	2011	%	2012	%	Var 11-12
<b>Activo</b>	<b>578.993.672</b>	<b>100,0%</b>	<b>562.800.187</b>	<b>100,0%</b>	<b>-2,8%</b>
Efectivo	83.401	0,0%	5.404.908	1,0%	6380,6%
Inversiones CP	0	0,0%	723.131	0,1%	
Deudores Serv. Públicos	10.495.871	1,8%	10.884.760	1,9%	3,7%
<i>Deudores Servicio de Acueducto</i>	10.495.871	1,8%	10.884.760	1,9%	3,7%
<i>Deudores Servicio de Alcantarillado</i>	0	0,0%	0	0,0%	
<i>Deudores Servicio de Aseo</i>	0	0,0%	0	0,0%	
Otros deudores servicios	0	0,0%	0	0,0%	
Deudas difícil cobro	0	0,0%	0	0,0%	
Servicio de acueducto	0	0,0%	0	0,0%	
Servicio de alcantarillado	0	0,0%	0	0,0%	
Servicio de aseo	0	0,0%	0	0,0%	
Provisión deudores	0	0,0%	0	0,0%	
Provisión Acueducto	0	0,0%	0	0,0%	
Provisión Alcantarillado	0	0,0%	0	0,0%	
Provisión Aseo	0	0,0%	0	0,0%	
Otras Provisiones	0	0,0%	0	0,0%	
Inventarios	0	0,0%	0	0,0%	
Otros Act. CP	12.389.425	2,1%	1.136.074	0,2%	-90,8%
<b>Activo Corriente</b>	<b>22.968.697</b>	<b>4,0%</b>	<b>18.148.873</b>	<b>3,2%</b>	<b>-21,0%</b>
Propiedad, Planta y Eq.	464.701.344	80,3%	484.258.870	86,0%	4,2%
Depreciación Acumulada	-7.927.764	-1,4%	-8.721.082	-1,5%	10,0%
<b>Propiedad, Planta y Equipo Neto</b>	<b>456.773.580</b>	<b>78,9%</b>	<b>475.537.788</b>	<b>84,5%</b>	<b>4,1%</b>
Valorizaciones	0	0,0%	0	0,0%	
Inversiones LP	592.131	0,1%	0	0,0%	-100,0%
Deudores No corrientes	64.474.639	11,1%	64.474.639	11,5%	0,0%
<b>Total Activo No Corrientes</b>	<b>556.024.975</b>	<b>96,0%</b>	<b>544.651.314</b>	<b>96,8%</b>	<b>-2,0%</b>
<b>Total Activos</b>	<b>578.993.672</b>	<b>100,0%</b>	<b>562.800.187</b>	<b>100,0%</b>	<b>-2,8%</b>

Fuente: Información Financiera reportada al SUI

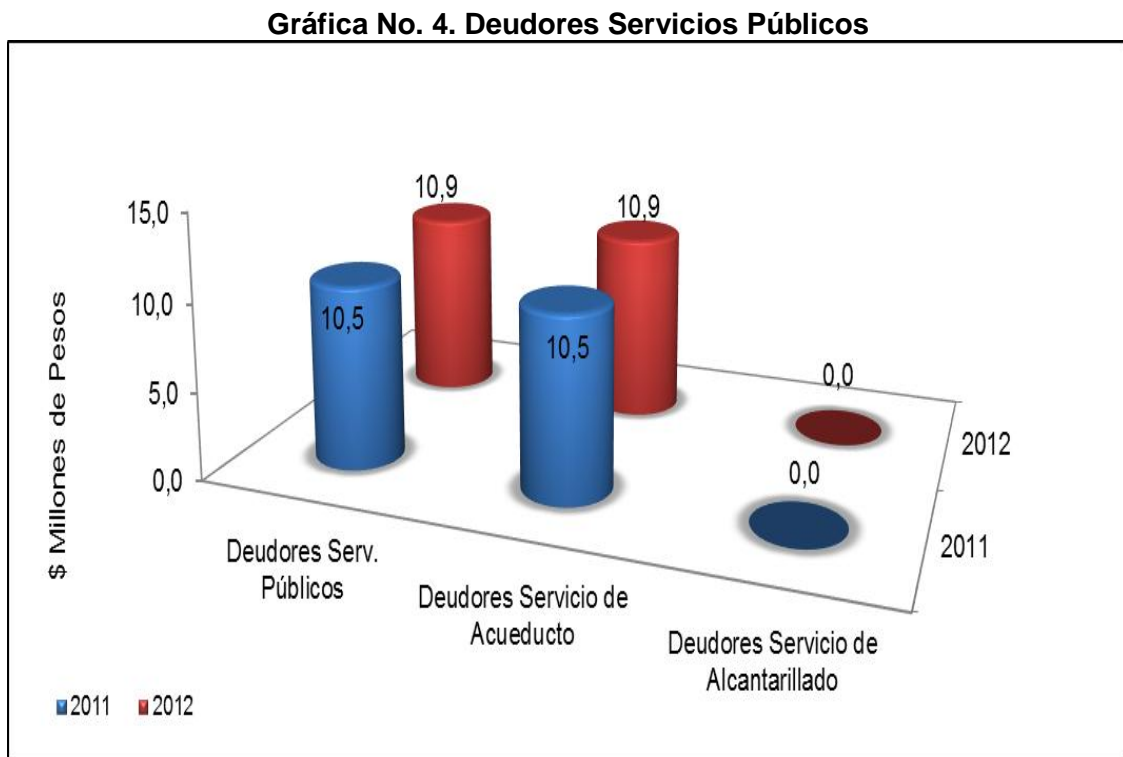
## Activo

El total activo presentó una leve disminución del 2,8%, pasando de \$578,9 millones a \$562,8 millones, de 2011 a 2012, respectivamente.

El efectivo presentó un incremento del 6380,6%, pasando de \$83 miles de pesos en 2011 a \$5,4 millones en el 2012.

Los deudores servicios públicos crecieron con respecto a 2011 el 3,7%, pasando de \$10,4 millones a \$10,8 millones en 2012.

A continuación en la gráfica No.4 se presentan los deudores de la Asociación.



Solamente se registran deudores por concepto de acueducto y presentaron un incremento del 3,7%, pasando de \$10,5 millones en 2011 a \$10,9 millones en 2012.

La propiedad planta y equipo presentó un incremento del 4,2% pasando de \$464,7 millones en 2011 a \$484,2 millones en 2012.



**Tabla No. 4 Balance General – Pasivo y Patrimonio**

<b>BALANCE GENERAL</b>					
	<b>2011</b>	<b>%</b>	<b>2012</b>	<b>%</b>	<b>Var 11-12</b>
<b>Total Pasivos</b>	<b>27.245.164</b>	<b>4,7%</b>	<b>16.139.580</b>	<b>2,9%</b>	<b>-40,8%</b>
Operaciones de Crédito Público	0	0,0%	0	0,0%	
Obligaciones Financieras CP	0	0,0%	0	0,0%	
Obligaciones Laborales	3.428.515	0,6%	5.804.096	1,0%	69,3%
Cuentas por pagar	8.984.649	1,6%	10.335.484	1,8%	15,0%
Bienes y Servicios por pagar	14.832.000	2,6%	0	0,0%	-100,0%
<b>Total Pasivo Corriente</b>	<b>27.245.164</b>	<b>4,7%</b>	<b>16.139.580</b>	<b>2,9%</b>	<b>-40,8%</b>
Operaciones de Crédito Público LP	0	0,0%	0	0,0%	
Obligaciones Financieras LP	0	0,0%	0	0,0%	
Obligaciones Laborales LP	0	0,0%	0	0,0%	
Otros Pasivos LP	0	0,0%	0	0,0%	
<b>Total Pasivo no Corrientes</b>	<b>0</b>	<b>0,0%</b>	<b>0</b>	<b>0,0%</b>	
<b>Total Pasivos</b>	<b>27.245.164</b>	<b>4,7%</b>	<b>16.139.580</b>	<b>2,9%</b>	<b>-40,8%</b>
Patrimonio Institucional	551.748.508	95,3%	546.660.607	97,1%	-0,9%
Capital Social	0	0,0%	0	0,0%	
Capital Fiscal	436.546.864	75,4%	436.546.864	77,6%	0,0%
Reservas	4.317.773	0,7%	3.947.773	0,7%	-8,6%
Utilidades Retenidas	98.690.782	17,0%	103.863.871	18,5%	5,2%
Utilidad Ejercicio	12.193.089	2,1%	2.302.099	0,4%	-81,1%
Valorizaciones	0	0,0%	0	0,0%	
Revalorización del Patrimonio	0	0,0%	0	0,0%	
Revalorización del Patrimonio	0	0,0%	0	0,0%	
<b>Total Patrimonio</b>	<b>551.748.508</b>	<b>95,3%</b>	<b>546.660.607</b>	<b>97,1%</b>	<b>-0,9%</b>
<b>Total Pasivo + Patrimonio</b>	<b>578.993.672</b>	<b>100,0%</b>	<b>562.800.187</b>	<b>100,0%</b>	<b>-2,8%</b>

Fuente: Información Financiera reportada al SUI

### Pasivo

El total del pasivo presenta una disminución del 40,8% pasando de \$27,2 millones en 2011 a \$16,1 millones en 2012. La totalidad del pasivo está clasificado como corriente por conceptos tales como: Obligaciones laborales con un incremento del 69,3% pasando de \$3,4 millones en 2011 a \$5,8 millones en 2012 y Cuentas por pagar que aumentaron en un 15% pasando de \$8,9 millones en 2011 a \$10,3 millones en el 2012.

### Patrimonio

Presenta una disminución leve del 0,9% del año 2011 a 2012 pasando de \$551,7 millones a \$546,6 millones; variación que se da principalmente por la disminución en las utilidades del ejercicio 2012. Sin embargo, es necesario que el prestador revise y explique el saldo registrado en las utilidades retenidas de 2012; toda vez que no son consistentes con las utilidades retenidas y del ejercicio de 2011, presentándose una diferencia de \$7 millones de pesos.

## INDICADORES FINANCIEROS

**Tabla No. 5 Principales Indicadores**

<b>PRINCIPALES INDICADORES</b>	<b>2011</b>	<b>2012</b>
Rotación Cuentas por Cobrar (días)	25,24	23,07
Rotación Cuentas por Pagar	32,95	37,07
Razón Corriente	0,39	1,12
EBITDA (millones de pesos)	31,82	20,05
Nivel de Endeudamiento	4,71%	2,87%

Fuente: Información Financiera reportada al SUI - Cálculos Grupo Pequeños Prestadores-SSPD

La rotación de cuentas por cobrar es de 25 días para el año 2011 y de 23 días para el año 2012. La rotación cuentas por pagar fue de 33 y 37 días para los años 2011 y 2012, respectivamente.

Los indicadores de rotación de cuentas por cobrar y cuentas por pagar, evidencian que la Asociación por las vigencias analizadas efectúa un adecuado manejo de la recuperación de la cartera y las cuentas por pagar.

La razón corriente indica que para la vigencia 2011 la Asociación cuenta con \$0,39 pesos por cada peso que debe en el corto plazo y de \$1,12 pesos por cada peso que debía a corto plazo por el año 2012.

En relación con el indicador de rentabilidad EBITDA, presenta resultados operacionales positivos para las dos vigencias analizadas, pasando de \$31,82 millones en 2011 a \$20,05 millones en 2012.

Finalmente, el indicador de *nivel de endeudamiento* indica que la participación de los acreedores sobre el total de los activos de la Asociación es de 4,71% en el año 2011 y del 2,87% en el año 2012.

### 3. ASPECTOS TÉCNICOS - OPERATIVOS

Con base en la información reportada por el prestador en el Sistema Único de Información –SUI y visita practicada por la SSPD en mayo 24 de 2012, se observa lo siguiente frente a los sistemas existentes de acueducto y alcantarillado:

#### Servicio de Acueducto

El sector al cual se suministra el servicio de acueducto en el área urbana del Municipio de Ibagué (Tolima) son los barrios Modelia I y II de la comuna 7.

#### Permiso ambiental:

Entidad que expidió la concesión	Número del Acto Administrativo	Fecha inicial de la autorización	Fecha final de la autorización	Caudal adjudicado (L/S)
CORTOLIMA	Resolución 414 de 1999	05/04/1999	05/05/2014	14

Fuente: Información Técnica reportada al SUI y visita SSPD de mayo de 2012

**Fuente de abastecimiento:** Fuente superficiales Quebrada Cocare, localizada en la vereda Carrizal.

**Captación:** Bocatoma de fondo, con una captación entre 13 a 14 l/s. Se realiza lavado y limpieza dos veces a la semana.

**Desarenador:** Estructura en buen estado

### **Aducción:**

Tipo de la Aducción	Longitud de la Aducción(Km)	Caudal de Diseño(L/S)	Tipo de Diámetro	Tipo de Material	Fecha de Instalación	Fecha de Inicio de Operaciones
Tubería-Por gravedad	7.42	25	De 6 a 8 pulg	Cloruro de Polivinilo (PVC)	08/02/1998	20/07/1998

Fuente: Información Técnica reportada al SUI

**Sistema de Potabilización:** PTAP con procesos de coagulación, floculación, sedimentación, filtración y desinfección, en buen estado estructural

- Caudal de diseño: 22 l/s
- Caudal tratado: entre 13 y 14 l/s.
- Para el proceso de tratamiento, se utiliza los insumos químicos cloro gaseoso como desinfectante y sulfato de aluminio como agente coagulante con la existencia de un sistema alternativo de desinfección a través de la aplicación de hipoclorito de calcio.
- Para la medición del caudal tratado es utilizada una Canaleta Parshall.
- Así mismo, la PTAP cuenta con un encerramiento en malla eslabonada, vía de acceso no pavimentada pero de fácil acceso.
- Los registros en planta de los parámetros básicos y utilización de insumos, no se llevan en forma actualizada.
- Mantenimiento de planta mensual y lavado de filtros diario.
- Existencia de laboratorio dotado con equipo de prueba de jarras, medición de cloro y medición de turbiedad.
- No existencia de manual de operaciones.
- El personal operativo de la PTAP no posee certificación en competencias laborales por el SENA. Su idoneidad se certifica con cursos de tratamiento y operaciones de PTAP en otras instituciones, como la ONG ADAM. El personal utiliza los elementos de protección básicos como botas, tapabocas, chaleco y impermeables.

**Tanque de almacenamiento:** No existencia de esta estructura en el sistema. En proyecto su realización.

**Macro medición:** Macromedidor instalado a la salida de la PTAP.

**Red de conducción:** Tubería de PVC con diámetros de 8" y 6", con una longitud de 3.2 km.

**Red de distribución:** Tubería en PVC con diámetros entre 3", 2" y 1/2", una longitud aproximada de 20 km. De acuerdo con la información suministrada en la visita de la SSPD, se realiza desinfección de la red con hipoclorito de sodio cada 8 meses.

**Micro medición:** 1.450 micromedidores instalados, que comprenden cerca del 71.53% de cobertura del total de usuarios atendidos a diciembre de 2012 (2027 usuarios), los cuales se desconoce su estado por cuanto no se realiza medición.

**Puntos concertados:** Existen 6 puntos concertados y materializados, según acta de concertación suscrita el 8 de diciembre de 2010 y radicada en el SUI.

**Resultados muestras de control de calidad del agua:** El prestador no realiza muestras de control de la calidad del agua suministrada a la población.

**Resultados muestras de vigilancia de calidad del agua:** De acuerdo al informe de visita de la SSPD, para el año 2011 se suministro agua con un IRCA de 44,77%, es decir riesgo alto, de acuerdo con los reportes de la Secretaría Departamental de Salud.

De acuerdo a la Información de vigilancia de calidad del agua que reportan las autoridades sanitarias al Sistema de Vigilancia de Calidad de Agua Potable – SIVICAP para el años 2012, los resultados siguen siendo no satisfactorios:

PRESTADOR	MES	NUMERO DE MUESTRAS	IRCA	NIVEL DE RIESGO
ACUAMODELIA	Abril	1	46.01	ALTO
ACUAMODELIA	Julio	1	61.11	ALTO
ACUAMODELIA	Agosto	1	61.11	ALTO
ACUAMODELIA	Setiembre	1	61.11	ALTO
ACUAMODELIA	Octubre	1	61.11	ALTO
ACUAMODELIA	Noviembre	1	77.78	ALTO
ACUAMODELIA	Diciembre	1	61.11	ALTO

Como se observa, el nivel de incumplimiento frente al tema de calidad del agua suministrada por el prestador continua siendo violatorio a lo dispuesto por las autoridades.

**Certificado Sanitario:** No se evidenció certificación para ningún año.

**Plan de Ahorro y Uso Eficiente del Agua –PUEEA-**: En la visita de la SSPD no se evidenció la existencia del documento. Existe la resolución No 006/2010 por el cual se toman medidas para el buen uso y ahorro del agua en la urbanización

**Plan de contingencias:** Durante la visita no se observó que el prestador cuente con el plan de contingencia para el servicio de acueducto.

**Programa de control de pérdidas:** El prestador no tiene elaborado un programa para el control de pérdidas. Se informo en la visita que se encuentran en proceso de elaboración y que las pérdidas identificadas corresponden a fugas en las viviendas y daños en las tuberías de distribución.

**Índice de Continuidad:** De acuerdo a lo mencionado por parte de quién atendió la visita, suministran agua las 24 horas del día los 30 días del mes pero en época invernal dicha continuidad baja a 5 horas diarias.

**Planos:** Cuentan con planos de redes. Catastro de redes en proceso de elaboración.

**%IANC:** No calculan el índice de agua no contabilizada y tienen un estimativo del 40%.

### **Servicio de alcantarillado**

Sistema de alcantarillado de tipo combinado sin existencia de vertimientos puntuales, toda vez que las redes del sistema operado, se conectan a las redes principales operadas por el prestador IBAL en el sector de Ambalá.

El prestador informa que el valor cobrado del servicio obedece a labores de mantenimiento únicamente.

#### 4. ASPECTOS COMERCIALES

El prestador reportó la información correspondiente a los aspectos comerciales del servicio público de acueducto, así:

##### Suscriptores:

Año	Periodo	Id empresa	Estrato 1	Estrato 2	Estrato 3	Total Residencial	Comercial	Oficial	Total No Residencial	Total Suscriptores
2011	Enero	2306	1966	-	-	1966	-	-	-	1966
2012	Diciembre	2306	2027	-	-	2027	-	-	-	2027

El prestador reporta la información de suscriptores del servicio de acueducto de los años 2011 y 2012 respectivamente. Se observa que el prestador no tiene estratos 2, 3, 4, 5 y 6 residencial ni cuenta con usuarios de usos comercial, industrial ni oficiales.

En general el número de suscriptores atendidos por el prestador aumentó, pasando de 1966 suscriptores en el 2011 a 2027 suscriptores en 2012.

##### Aspectos Tarifarios:

La Asociación de Usuarios de Acueducto y Alcantarillado de la Urbanización Modelia, ACUAMODELIA, del municipio de Ibagué, Tolima, reportó al SU la información correspondiente del estudio de costos y tarifas para el servicio de acueducto y los resultados de su revisión le serán comunicados al prestador en oficio independiente.

Tarifas Aplicadas.

Acueducto.

El prestador reportó al SUI en el formato de tarifas aplicadas información de enero a diciembre, tanto en el 2011 como en el 2012.

Tarifas Aplicadas 2011

Mes 2011	Estrato/Usuario	Cargo Fijo usuario/mes	Tarifa Consumo Básico usuario/mes (\$/m3)
Enero	1	2000	4000
Febrero	1	2000	4000
Marzo	1	2000	4000
Abril	1	1000	6000
Mayo	1	1000	6000
Junio	1	1000	6000
Julio	1	1000	6000

Agosto	1	1000	6000
Septiembre	1	1000	6000
Octubre	1	1000	6000
Noviembre	1	1000	6000
Diciembre	1	1000	6000

Fuente: SUI

La Asociación presta el servicio de acueducto a usuarios del estrato 1. Se presenta una variación en el cobro tanto del cargo fijo como en el cargo por consumo, con relación a este último el prestador debe aclarar si es un único e igual para todos los usuarios o es el valor del metro cubico.

A partir de abril se produce una disminución del 50% en el cargo fijo, mientras se incrementa en la misma proporción el valor cobrado en el cargo por consumo.

Tarifas Aplicadas 2012

Mes 2012	Estrato/Us o	Cargo Fijo usuario/me s	Tarifa Consumo Básico usuario/me s (\$/m3)	Tarifa Consumo Complementar io usuario/mes (\$/m3)	Tarifa Cargo Por Consumo Suntuario usuario/me s (\$/m3)
Enero	1	1000	6000	0	0
Febrero	1	1000	6000	0	0
Marzo	1	1000	6000	0	0
Abril	1	1000	6000	0	0
Mayo	1	1000	6000	0	0
Junio	1	1000	6000	0	0
Julio	1	1000	6000	0	0
Agosto	1	1000	6000	0	0
Septiembre	1	1000	250	250	250
Octubre	1	1000	250	250	250
Noviembre	1	1000	250	250	250
Diciembre	1	1000	250	250	250

Fuente: SUI

En el 2012 a partir de septiembre se presenta un cambio en la estructura tarifaria relacionado con el cargo por consumo, se reduce la tarifa del cargo básico en un 95.5% y se fijan tarifas para los consumos complementario y suntuario. El cargo fijo no tiene variación.

En ninguno de los dos años es explícito la aplicación de subsidios.

## 5. EVALUACION DE LA GESTIÓN

De conformidad con lo establecido en el artículo 79 numeral 11 de la Ley 142 de 1994, es competencia de la Superintendencia de Servicios Públicos evaluar la gestión financiera, técnica y administrativa de los prestadores de servicios públicos sujetos a su vigilancia y control, de acuerdo con los indicadores definidos por las Comisiones de Regulación, lo cual se hará con fundamento en la información que reportan los prestadores al SUI.

Dado lo anterior, se procedió de conformidad con lo establecido en la Resolución CRA 315 de 2005 a realizar la clasificación del nivel de riesgo a través del Indicador Financiero Agregado – IFA del prestador **ASOCIACION DE USUARIOS DE ACUEDUCTO Y ALCANTARILLADO DE LA URBANIZACION MODELIA ACUAMODELIA** para los años 2011 y 2012.

**Tabla No. 6 Indicador Financiero Agregado – IFA**

Año	Empresa	Liquidez L	Eficiencia del Recaudo ER	Coefficiente de Cubrimiento de Costos CC	Rango L	Rango ER	Rango CC	Rango IFA	Nivel IFA	Estado de Información
2011	ASOCIACION DE USUARIOS DE ACUEDUCTO Y ALCANTARILLADO DE LA URBANIZACION MODELIA ACUAMODELIA				Rango 3	Rango 3	Rango 3	Rango 3	Alto	No Cargue Información
2012	ASOCIACION DE USUARIOS DE ACUEDUCTO Y ALCANTARILLADO DE LA URBANIZACION MODELIA ACUAMODELIA	1,12	98,39	109,82	Rango 1	Rango 1	Rango 1	Rango 1	Bajo	Cargue de Información

Fuente: Cálculos Grupo Pequeños Prestadores-SSPD con base en Información Financiera reportada al SUI

Es de resaltar que el Indicador Financiero Agregado (IFA) del prestador pasó de un nivel de exposición al riesgo alto en la vigencia 2011, por el no cargue de información financiera, a un nivel de exposición al riesgo bajo en 2012, lo que sugiere en términos generales un adecuado nivel de desempeño del prestador.

## 6. CALIDAD Y REPORTE DE LA INFORMACIONAL SUI

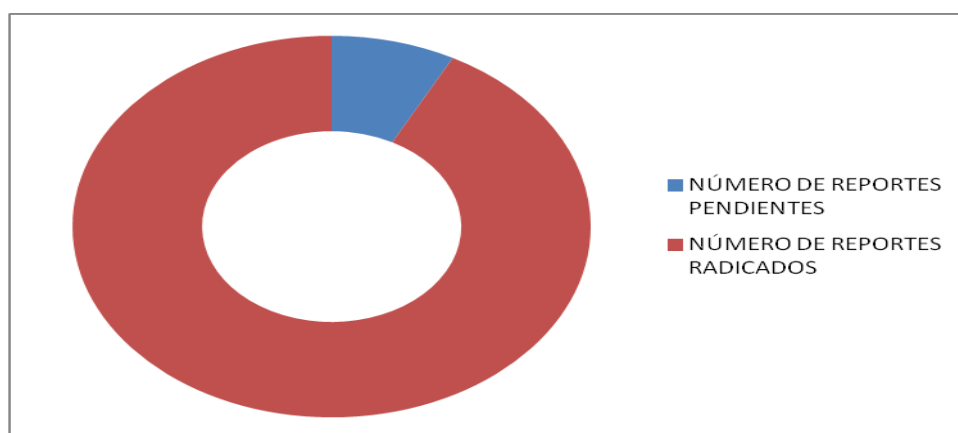
El prestador tiene habilitados formatos y formularios desde el año 2002 hasta el año 2013, sin embargo se revisó el estado de cargue del prestador para los años 2011 y 2012, como se puede observar a continuación

ID	EMPRESA	AÑO	NÚMERO DE REPORTES PENDIENTES	NÚMERO DE REPORTES RADICADOS	PORCENTAJE DE CARGUE
2306	ASOCIACION DE USUARIOS DE ACUEDUCTO Y ALCANTARILLADO DE LA URBANIZACION MODELIA ACUAMODELIA	2002	0	12	100%
2306	ASOCIACION DE USUARIOS DE ACUEDUCTO Y ALCANTARILLADO DE LA URBANIZACION MODELIA ACUAMODELIA	2003	0	22	100%
2306	ASOCIACION DE USUARIOS DE ACUEDUCTO Y ALCANTARILLADO DE LA URBANIZACION MODELIA ACUAMODELIA	2004	1	29	96%
2306	ASOCIACION DE USUARIOS DE ACUEDUCTO Y ALCANTARILLADO DE LA URBANIZACION MODELIA ACUAMODELIA	2005	0	45	100%
2306	ASOCIACION DE USUARIOS DE ACUEDUCTO Y ALCANTARILLADO DE LA URBANIZACION MODELIA ACUAMODELIA	2006	1	116	99%
2306	ASOCIACION DE USUARIOS DE ACUEDUCTO Y ALCANTARILLADO DE LA URBANIZACION MODELIA ACUAMODELIA	2007	0	70	100%
2306	ASOCIACION DE USUARIOS DE ACUEDUCTO Y ALCANTARILLADO DE LA URBANIZACION MODELIA ACUAMODELIA	2008	0	70	100%
2306	ASOCIACION DE USUARIOS DE ACUEDUCTO Y ALCANTARILLADO DE LA URBANIZACION MODELIA ACUAMODELIA	2009	6	122	95%
2306	ASOCIACION DE USUARIOS DE ACUEDUCTO Y ALCANTARILLADO DE LA URBANIZACION MODELIA ACUAMODELIA	2010	7	164	95%

2306	ASOCIACION DE USUARIOS DE ACUEDUCTO Y ALCANTARILLADO DE LA URBANIZACION MODELIA ACUAMODELIA	2011	5	127	96%
2306	ASOCIACION DE USUARIOS DE ACUEDUCTO Y ALCANTARILLADO DE LA URBANIZACION MODELIA ACUAMODELIA	2012	17	135	88%
2306	ASOCIACION DE USUARIOS DE ACUEDUCTO Y ALCANTARILLADO DE LA URBANIZACION MODELIA ACUAMODELIA	2013	32	79	71%
2306	ASOCIACION DE USUARIOS DE ACUEDUCTO Y ALCANTARILLADO DE LA URBANIZACION MODELIA ACUAMODELIA	TOTAL	69	991	93%

El estado de cargue del prestador indica que para la vigencia 2011 - 2012 la Empresa, debió cargar un total de 284 formatos y formularios, de los cuales 132 son del año 2011 y 152 del año 2012.

Para los años de análisis, la empresa tiene pendiente por cargar un total de 22 reportes.



## 7. ACCIONES DE LA SSPD

La Superintendencia de Servicios Públicos ha mantenido comunicación con el prestador a través de las diversas comunicaciones, dentro de otras:

RADICADO	FECHA DE RADICACIÓN	TIPO DOCUMENTO	ASUNTO
<a href="#">20134600753581</a>	15/11/2013 15:37	1262-PRONUNCIAMIENTO DE FONDO DENUNCIA	RESPUESTA RADICADOS 20138100281302 Y 20135290490112
<a href="#">20135290490112</a>	19/09/2013 15:01	0916-REQUERIMIENTO / RESPUESTA TECNICA	REFERENCIA AL RADICADO 20134600522271 GUIA-RN066484896CO
<a href="#">20131800599721</a>	18/09/2013 16:54	0040-SOLICITUD DE INFORMACION	HABILITACION FORMATOS DE REGISTRO T REPORTE DE INFORMACION GUIA 900004829624
<a href="#">20134600522271</a>	20/08/2013 09:09	0916-REQUERIMIENTO / RESPUESTA TECNICA	ANEXO RESPUESTA RADICADO 20138120449691
20134600520491	17/08/2013 18:04	0916-REQUERIMIENTO / RESPUESTA TECNICA	ANEXO RESPUESTA RADICADO 20138120449691
<a href="#">20135290388912</a>	02/08/2013 11:30	0570-SOLICITUD DE SOPORTE	HABILITACION FORMATOS DE REGISTRO T REPORTE DE INFORMACION GUIA 900004829624



<a href="#">20135290388902</a>	02/08/2013 11:28	1261-RESPUESTA REQUERIMIENTO DENUNCIA	RESPUESTA RADICADO 20134600387021 GUIA 900004829623
<a href="#">20131800420131</a>	11/07/2013 16:54	0239-RESPUESTA A SOLICITUD DE ACTUALIZACION	ACTUALIZACION DE RUPS GUIA NO 7198048364
<a href="#">20135290339252</a>	11/07/2013 14:44	0238-SOLICITUD DE ACTUALIZACION	ACTUALIZACION DE RUPS GUIA NO 7198048364
<a href="#">20134600387021</a>	02/07/2013 16:05	1258-REQUERIMIENTO DENUNCIA	ANEXO RESPUESTA RADICADO 20138120449691
<a href="#">20134600386921</a>	02/07/2013 16:04	1258-REQUERIMIENTO DENUNCIA	ANEXO RESPUESTA RADICADO 20138120449691
<a href="#">20134600386681</a>	02/07/2013 16:03	0030-REMISION DE INFORMACION	ANEXO RESPUESTA RADICADO 20138120449691
<a href="#">20134600361861</a>	24/06/2013 13:38	0030-REMISION DE INFORMACION	REQUERIMIENTO PLAN DE CARGUE INFORMACIÓN AL SUI.
<a href="#">20134600361861</a>	24/06/2013 13:38	0030-REMISION DE INFORMACION	REQUERIMIENTO PLAN DE CARGUE INFORMACIÓN AL SUI.
<a href="#">20138100281302</a>	20/06/2013 06:43	0016-DENUNCIA	ANEXO RESPUESTA RADICADO 20138120449691
<a href="#">20131800213051</a>	30/04/2013 12:45	1209-RESPUESTA A SOLICITUD DE REVERSION DE INFORMACION SUI	REVERSION MODELO DE VERIFICACION TARIFARIA MOVET - ACUAMODELIA
<a href="#">20135290160232</a>	11/04/2013 15:58	1158-SOLICITUD DE REVERSION DE INFORMACION SUI	REVERSION MODELO DE VERIFICACION TARIFARIA MOVET - ACUAMODELIA
<a href="#">20134600164251</a>	05/04/2013 10:58	0054-RESPUESTA DERECHO DE PETICION	TRASLADO DE QUEJA DE ALFONSO ALDANA CASTANO CONTRA ASOCIACION DE USUARIOS DE ACUEDUCTO Y ALCANTARILLADO DE LA URBANIZACION MODELIA ACUAMODELIA GUIA NO RB716449017CO
<a href="#">20134600163841</a>	05/04/2013 09:25	0030-REMISION DE INFORMACION	REF TRASLADO DE ECOMUNICACION DE ACUAMODELIA SOBRE COSTOS Y TARIFAS DE ACUEDUCTO
<a href="#">20138100127762</a>	21/03/2013 14:22	0017-DERECHO DE PETICION DE INTERES PARTICULAR Y/O INTERES GENERAL	TRASLADO DE QUEJA DE ALFONSO ALDANA CASTANO CONTRA ASOCIACION DE USUARIOS DE ACUEDUCTO Y ALCANTARILLADO DE LA URBANIZACION MODELIA ACUAMODELIA GUIA NO RB716449017CO
<a href="#">20135290110362</a>	13/03/2013 17:49	0570-SOLICITUD DE SOPORTE	DESACTIVACION FORMARTOS Y FORMULARIOS ASEO ACUAMODELIA GUIA NO 7190299436
<a href="#">20135290048762</a>	05/02/2013 15:11	0620-REQUERIMIENTO / RESPUESTA TARIFARIA	REF TRASLADO DE ECOMUNICACION DE ACUAMODELIA SOBRE COSTOS Y TARIFAS DE ACUEDUCTO
<a href="#">20134600021441</a>	24/01/2013 11:35	0680-REQUERIMIENTO ACLARACION DE TARIFAS	ENVIO DE STUDIO DE COSTOS Y TARIFAS DE ACUERDO CON LA RESOLUCION CRA 287 DE 2004 DE ACUAMODELIA -GUIA NO 7190662875
<a href="#">20125290643502</a>	20/12/2012 08:46	0380-ESTUDIO DE COSTOS Y TARIFAS	ENVIO DE STUDIO DE COSTOS Y TARIFAS DE ACUERDO CON LA RESOLUCION CRA 287 DE 2004 DE ACUAMODELIA -GUIA NO 7190662875
<a href="#">20124600949971</a>	10/12/2012 06:22	0030-REMISION DE INFORMACION	RESPUESTA DESHABILITACIÓN.
<a href="#">20125290544302</a>	31/10/2012 16:48	0570-SOLICITUD DE SOPORTE	REF ENVIO D E INFORMACION GUIA NO 7189192893
1	13/11/2012		REF ENVIO D E INFORMACION GUIA NO 7189192893

20124010804731	23/10/2012 20:32	0242-REQUERIMIENTO / RESPUESTA RUPS	REF ACTUALIZACION DE RUPS GUIA NO 7183095334
20124600746701	28/09/2012 13:29	0360-INFORME DE VISITA	VISITA DE INSPECCION Y VERIFICACION
20125290382402	06/08/2012 11:33	0238-SOLICITUD DE ACTUALIZACION	REF ACTUALIZACION DE RUPS GUIA NO 7183095334
20124600313031	15/05/2012 10:56	0030-REMISION DE INFORMACION	VISITA DE INSPECCION Y VERIFICACION.
1	25/07/2012	0182-ACTA DE VISITA TECNICA	(55 PAGINAS)
20124600023313	30/04/2012 18:12	0035-SOLICITUD DE INVESTIGACION	MEMORANDO DE INVESTIGACIÓN MOVET Y PUC. ASOCIACIÓN DE USUARIOS DE ACUEDUCTO Y ALCANTARILLADO DE LA URBANIZACIÓN MODELIA ACUAMODELIA
2	30/04/2012		CITACION TALLER MOVET
3	30/04/2012		MEMORANDO INFORMATICA
4	30/04/2012		ANEXO MOVET
5	30/04/2012		ANEXO PUC
20124600239241	16/04/2012 20:25	0054-RESPUESTA DERECHO DE PETICION	RESPUESTA RETIRO DE REPORTES.
20124600194381	04/04/2012 13:14	0617-COMUNICACION DE INVITACION	CAPACITACION SUI
20124600194021	04/04/2012 11:07	1209-RESPUESTA A SOLICITUD DE REVERSION DE INFORMACION SUI	RTA SOLICITO RETIRAR FORMATOS PARA EL SERVICIO DE ASEO
20124600161011	26/03/2012 10:23	0054-RESPUESTA DERECHO DE PETICION	SOLICITO RETIRA LOS SIGUIENTE FORMULARIO DEL SISTEMA UNICO DE INFORMACION SUI GUIA NO 7178076153
20125290109112	06/03/2012 17:35	1158-SOLICITUD DE REVERSION DE INFORMACION SUI	SOLICITO RETIRAR DEL SISTEMA UNICO DE FORMACION SUI LOS SIGUIENTE FORMULARIO PARA EL SERVICIO DE ACUEDUCTO GUIA NO 7178076153
20125290109092	06/03/2012 17:30	1158-SOLICITUD DE REVERSION DE INFORMACION SUI	SOLICITO RETIRAR LOS SIGUIENTE FORMATO PARA EL SERVICIO DE ASEO GUIA NO 7178076153
1	04/04/2012		SOLICITO RETIRAR LOS SIGUIENTE FORMATO PARA EL SERVICIO DE ASEO GUIA NO 7178076153
20125290109082	06/03/2012 17:27	0017-DERECHO DE PETICION DE INTERES PARTICULAR Y/O INTERES GENERAL	SOLICITO RETIRA LOS SIGUIENTE FORMULARIO DEL SISTEMA UNICO DE INFORMACION SUI GUIA NO 7178076153
20114011028511	19/12/2011 23:03	0239-RESPUESTA A SOLICITUD DE ACTUALIZACION	SOLICITUD ACTUALIZACION
20115290631282	07/12/2011 10:56	0239-RESPUESTA A SOLICITUD DE ACTUALIZACION	ACTUALIZACION DE RUPS - ASOCIACION DE USUARIOS DE ACUEDUCTO Y ALCANTARILLADO DE LA URBANIZACION MODELIA ACUAMODELIA
20115290572732	08/11/2011 11:44	0017-DERECHO DE PETICION DE INTERES PARTICULAR Y/O INTERES GENERAL	RAD NO 20114600749211 DE 12/10/2011
1	28/11/2011		RAD NO 20114600749211 DE 12/10/2011
20114010851921	01/11/2011 12:13	0242-REQUERIMIENTO / RESPUESTA RUPS	CUMPLIMIENTO DE LO REQUERIDO EN POR ESTA SUPERINTENDENCIA EN MATERIA DE REGISTRO UNICO DE PRESTADORES DE SERVICIOS PUBLICOS (RUPS) A TRAVES DEL OFICIO SSPD
20114010820461	26/10/2011 14:07	0242-REQUERIMIENTO / RESPUESTA RUPS	EVENTO NORMALIZACION DEPARTAMENTO DE TOLIMA
20114010818011	26/10/2011 10:26	0242-REQUERIMIENTO / RESPUESTA RUPS	EVENTO DE SIMPLIFICACIÓN RUPS

<a href="#">20114600749211</a>	12/10/2011 16:51	0680-REQUERIMIENTO ACLARACION DE TARIFAS	REQUERIMIENTO DE CARGUE AL SUI- MOVET
<a href="#">20115290458282</a>	08/09/2011 16:20	0017-DERECHO DE PETICION DE INTERES PARTICULAR Y/O INTERES GENERAL	PETICION, QUEJA O RECLAMO POR INTERNET.
1	08/09/2011		ANEXO DEL RADICADO 20115290458282
<a href="#">20114600547921</a>	17/08/2011 14:00	0680-REQUERIMIENTO ACLARACION DE TARIFAS	REQUERIMIENTO DE REPORTE DEL ESTUDIO DE COSTOS EN MOVET
<a href="#">20114600532491</a>	12/08/2011 09:28	0916-REQUERIMIENTO / RESPUESTA TECNICA	SOLICITUD DE INVESTIGACION CONTRA LA EMPRESA ACUAMODELIA GUIA NO 7165374338
<a href="#">20114600508511</a>	04/08/2011 09:07	0054-RESPUESTA DERECHO DE PETICION	SOLICITUD DE INVESTIGACION CONTRA LA EMPRESA ACUAMODELIA GUIA NO 7165374338
<a href="#">20115290365212</a>	19/07/2011 14:18	0017-DERECHO DE PETICION DE INTERES PARTICULAR Y/O INTERES GENERAL	SOLICITUD DE INVESTIGACION CONTRA LA EMPRESA ACUAMODELIA GUIA NO 7165374338
<a href="#">20114600410811</a>	30/06/2011 17:25	0913-REQUERIMIENTO / RESPUESTA FINANCIERA	REPORTE INMEDIATO DE INFORMACION CONTABLE AL SISTEMA UNICO DE INFORMACION - SUI.
<a href="#">20114600401081</a>	28/06/2011 16:51	0030-REMISION DE INFORMACION	OBLIGACIONES DE LOS PRESTADORES DE SERVICIOS PUBLICOS
<a href="#">20115290317612</a>	21/06/2011 15:09	0030-REMISION DE INFORMACION	INFORMACION SOBRE LA EMPRESA ACUAMODELIA GUIA NO 7167191584
<a href="#">20114010038931</a>	31/01/2011 16:42	0242-REQUERIMIENTO / RESPUESTA RUPS	ENVIO ACTUALIZACION DEL RUPS

En dichas comunicaciones se evidencian en forma reiterada la actualización del RUPS, reporte de información financiera, comercial y tarifaria.

## 8. CONCLUSIONES Y RECOMENDACIONES

- Sumados los costos y gastos operacionales en la vigencia 2011 ascienden a la suma de \$138 millones, representando el 91% de los ingresos operacionales y en el año 2012 ascendieron a \$159 millones, representando el 92% los ingresos operacionales para dicha vigencia, porcentajes que resultan significativos frente a los ingresos operacionales obtenidos por la Asociación y que deben ser tenidos en cuenta para evitar un crecimiento escalonado y poner en riesgo la estabilidad financiera de la Asociación. Contrario a ello, aunar esfuerzos para asegurar la prestación de los servicios públicos de mejor calidad a menor costo.
- Conforme lo reportado por el prestador en el SUI referente a costos de venta y operación por servicio, se encuentra que los costos fueron cargados en su totalidad al servicio de acueducto, pasando de \$99,04 millones en 2011 a \$119,46 millones en 2012; situación que debe ser revisada, explicada y corregida por el prestador en SUI, toda vez que por el servicio de alcantarillado no reportó costo alguno.
- Al comparar los ingresos y gastos operacionales reportados en el plan de cuentas por servicio, se observa que no son consistentes con los reportados en el plan de cuentas consolidado anual para las vigencias 2011 y 2012; situación que debe ser revisada, explicada y ajustada por el prestador, toda vez que ello infiere deficiencias en la calidad de la información financiera reportada al SUI, así mismo,

debe explicar las razones por la cuales no efectuó el cargue de información al SUI por el servicio de alcantarillado para 2011 y 2012.

- El patrimonio presenta una disminución leve del 0,9% del año 2011 a 2012 pasando de \$551,7 millones a \$546,6 millones; variación que se da principalmente por la disminución en las utilidades del ejercicio 2012. Sin embargo, es necesario que el prestador revise y explique el saldo registrado en las utilidades retenidas de 2012; toda vez que no son consistentes con las utilidades retenidas y del ejercicio de 2011, presentándose una diferencia de \$7 millones de pesos.
- Los indicadores de rotación de cuentas por cobrar y cuentas por pagar, evidencian que la Asociación por las vigencias analizadas efectúa un adecuado manejo de la recuperación de la cartera y las cuentas por pagar.
- En relación con el indicador de rentabilidad EBITDA, la Asociación obtuvo resultados operacionales positivos para las dos vigencias analizadas, pasando de \$31,82 millones en 2011 a \$20,05 millones en 2012.
- El Indicador Financiero Agregado (IFA) del prestador pasó de un nivel de exposición al riesgo alto en la vigencia 2011, por el no cargue de información financiera, a un nivel de exposición al riesgo bajo en 2012, lo que sugiere en términos generales un adecuado nivel de desempeño del prestador.
- El prestador debe explicar y aclarar las variaciones tarifarias en los dos años de análisis.
- El prestador debe aclarar el cobro del cargo por consumo si corresponde a un único valor o es precio por metro cúbico y si los resultantes del estudio tarifario cargado el MOVET.
- El prestador debe aclarar sobre la aplicación de factores de subsidios.
- El prestador opera el servicio de alcantarillado y no tiene registro de actividades en RUPS; el cual requiere de formalización.
- Se requiere formalizar la toma de registros en la PTAP.
- Se requiere capacitación del personal que opera en la PTAP.
- EL prestador debe realizar los estudios referentes al Plan de Uso Eficiente del Agua, Control de Perdidas, Plan de Contingencias y Catastros de Redes.
- Evidencias de incumplimiento de la calidad del agua suministrada durante los años 2011 y 2012 según el SIVICAP, que ponen en alto riesgo la prestación del servicio de acueducto en la urbanización Modelia I y II de la Ciudad de Ibagué (Tolima)

Proyectó: Manuel Antonio Bonilla - Contratista Grupo Pequeños Prestadores  
Myriam Cala Castro – Contratista Grupo Pequeños Prestadores  
Carlos Ávila Vergara – contratista Grupo Pequeños Prestadores  
Revisó: Gloria Patricia González – Coordinadora Grupo Pequeños prestadores (A)