

**INFORME EJECUTIVO DE GESTIÓN
EMPRESA DE SERVICIOS PUBLICOS DE
COCORNA E.S.P.**



Libertad y Orden

**Prosperidad
para todos**

**SUPERINTENDENCIA DELEGADA PARA ACUEDUCTO,
ALCANTARILLADO Y ASEO
GRUPO DE PEQUEÑOS PRESTADORES
Bogotá, Noviembre de 2013.**

INFORME EJECUTIVO DE GESTIÓN

EMPRESA DE SERVICIOS PUBLICOS DE COCORNA E.S.P. ID-2514

EXPEDIENTE: 2007800351700014E

ANALISIS 2011 – 2012

1. DESCRIPCION GENERAL DE LA EMPRESA

ID	Empresa	Nit.	Representante Legal	Fecha de Constitución	Tipo de prestador	Servicio
2514	EMPRESA DE SERVICIOS PUBLICOS DE COCORNA E.S.P.	811021485 - 0	LUIS DANIEL GOMEZ CASTAÑO	14/12/1997	EMPRESA INDUSTRIAL Y COMERCIAL DEL ESTADO	ACUEDUCTO, ALCANTARILLADO Y ASEO

Fuente: Registro Único de Prestadores de Servicios Públicos - RUPS

El prestador realizó la última actualización del Registro único de Prestadores – RUPS, el 2 de febrero de 2013, la cual se encuentra en estado *Aprobada*. La naturaleza jurídica del prestador corresponde a una EMPRESA INDUSTRIAL Y COMERCIAL DEL ESTADO -EICE, que atiende en el área urbana del municipio de COCORNA del Departamento de ANTIOQUIA a menos de 2500 suscriptores.

El prestador presta los servicios de acueducto, alcantarillado y aseo, a través de las siguientes actividades:

SERVICIO	ACTIVIDADES	INICIO DE OPERACIONES	FIN DE OPERACIONES
ACUEDUCTO	ALMACENAMIENTO	14/12/1997	
	CAPTACION	14/12/1997	
	COMERCIALIZACION	14/12/1997	
	CONDUCCION	14/12/1997	
	DISTRIBUCION	14/12/1997	
	TRATAMIENTO	14/12/1997	
ALCANTARILLADO	COMERCIALIZACION	14/12/1997	
	CONDUCCION	14/12/1997	
	DISPOSICION FINAL	14/12/1997	
	RECOLECCION	14/12/1997	
	TRATAMIENTO	14/12/1997	
ASEO	ALMACENAMIENTO	14/12/1997	31/12/2012
	APROVECHAMIENTO	14/12/1997	31/12/2012
	BARRIDO Y LIMPIEZA AREAS	14/12/1997	
	COMERCIALIZACION	14/12/1997	
	DISPOSICION FINAL DE RESIDUOS	14/12/1997	
	LAVADO DE AREAS PUBLICAS	14/12/1997	31/12/2012
	RECOLECCION	14/12/1997	
	TRANSPORTE	14/12/1997	
	TRATAMIENTO	14/12/1997	31/12/2012

Fuente: Registro Único de Prestadores de Servicios Públicos - RUPS

De acuerdo a la última solicitud de actualización del RUPS, la Empresa de Servicios Públicos de Cocorná ESP, tiene incluidas todas las actividades de los servicios de acueducto y alcantarillado, mientras que del servicio de aseo, terminó durante el año 2012 las actividades de lavado de áreas públicas, aprovechamiento y tratamiento; las cuales para su aprobación en RUPS, debieron certificar su terminación de dichas actividades.

Estado Registro y Actualizaciones

ID ESP	EMPRESA	MOTIVO	ESTADO	No RAD	FECHA RADICACION
2514	EMPRESA DE SERVICIOS PUBLICOS DE COCORNA E.S.P.	INSCRIPCION	RECHAZADA	200652514104023	30/05/2006
2514	EMPRESA DE SERVICIOS PUBLICOS DE COCORNA E.S.P.	ACTUALIZACION	RECHAZADA	200832514108470	07/03/2008
2514	EMPRESA DE SERVICIOS PUBLICOS DE COCORNA E.S.P.	ACTUALIZACION	APROBADA	200852514116137	28/05/2008
2514	EMPRESA DE SERVICIOS PUBLICOS DE COCORNA E.S.P.	ACTUALIZACION	APROBADA	200982514144563	15/08/2009
2514	EMPRESA DE SERVICIOS PUBLICOS DE COCORNA E.S.P.	ACTUALIZACION	RECHAZADA	201022514162510	04/02/2010
2514	EMPRESA DE SERVICIOS PUBLICOS DE COCORNA E.S.P.	ACTUALIZACION	APROBADA	2010102514193300	05/10/2010
2514	EMPRESA DE SERVICIOS PUBLICOS DE COCORNA E.S.P.	ACTUALIZACION	APROBADA	201132514205499	29/03/2011
2514	EMPRESA DE SERVICIOS PUBLICOS DE COCORNA E.S.P.	ACTUALIZACION	RECHAZADA	201142514208036	26/04/2011
2514	EMPRESA DE SERVICIOS PUBLICOS DE COCORNA E.S.P.	ACTUALIZACION	RECHAZADA	201262514252206	15/06/2012
2514	EMPRESA DE SERVICIOS PUBLICOS DE COCORNA E.S.P.	ACTUALIZACION	APROBADA	201322514280404	02/02/2013

Fuente: Registro Único de Prestadores de Servicios Públicos - RUPS

Se observa que el prestador ha logrado la aprobación de su Registro Único de Prestadores de Servicios Públicos – RUPS desde el año 2008 consecutivamente hasta la actual vigencia.

2. ASPECTOS FINANCIEROS - ADMINISTRATIVOS

Información Administrativa:

Personal por Categoría de Empleo

El prestador NO ha realizado el reporte de la información de personal por categoría de empleo de los servicios públicos de acueducto, alcantarillado y aseo para ninguno de los años evaluados.

Contrato de Condiciones Uniforme

Servicio	Clasificación	Número de Contrato	Fecha de Expedición	Fecha de Actualización	Concepto de Legalidad	Número de Acto de Legalidad	Fecha de Acto de Legalidad	Ver contrato
Acueducto	Hasta 2500 suscriptores	1	02/04/2009	02/04/2009	NO	ND	ND	contrato_2514_280404_8.zip
Alcantarillado	Hasta 2500 suscriptores							
Aseo	Hasta 2500 suscriptores	3	02/04/2009	02/04/2009	NO	ND	ND	contrato_2514_205499_103.zip

Fuente: Sistema Único de Información - SUI

En la información que el prestador certificó en el SUI, se observa que Empresa de Servicios Públicos de Cocorná ESP, certificó el formato de contrato de condiciones uniformes de los servicios de acueducto y alcantarillado, el cual fue suscrito el día 30 de octubre de 2012. El documento cuenta con anexo técnico.

Durante la revisión del CCU, se observa que el nombre del contrato es “*CONTRATO DE CONDICIONES UNIFORMES PARA LA PRESTACIÓN DE LOS SERVICIOS PÚBLICOS DOMICILIARIOS DE ACUEDUCTO Y ALCANTARILLADO*”, sin embargo, el objeto del mismo cita “*El Contrato tiene por objeto que la Empresa de Servicios públicos de Cocorná. E.S.P., en adelante la Empresa de Servicios Públicos de Cocorná, preste los servicios públicos domiciliarios de acueducto, alcantarillado y aseo, en favor del suscriptor y/o usuario, en un inmueble urbano, dentro de la zona del Municipio en la que la Empresa de Servicios Públicos de Cocorná (...)*” lo que genera inconsistencia en la información.

Por otra parte, el cargue del CCU correspondiente al servicio de aseo, el archivo contrato_2514_205499_103.zip no se puede consultar. Por lo anterior, se requiere al prestador para que tome las acciones necesarias para garantizar la información que ha certificado y emprenda las medidas correctivas.

2.1. ASPECTOS FINANCIEROS

INFORMACIÓN GENERAL

El prestador **EMPRESA DE SERVICIOS PUBLICOS DE COCORNA E.S.P. ID: 2514** reportó en el Sistema Único de Información – SUI el Plan Contable desagregado por servicio del semestre 1 y consolidado de las vigencias 2011 y 2012.

Sin embargo, no se evidenció el cargue de los Estados financieros básicos de las vigencias 2011 y 2012 conforme lo establecido en el Artículo 6.2.1.4 de la Resolución SSPD No. 20101300048765 de diciembre 14 de 2010 incumpliendo lo establecido en el Artículo 2 de la Resolución SSPD 20121300003545 de febrero 14 de 2012, lo que podría ocasionar tanto acciones de control por el cargue extemporáneo de la información como acciones por omisión en el reporte de la información solicitada.

Para realizar el presente análisis se tendrá en cuenta la información de las vigencias 2011 y 2012 reportada por el prestador en el Sistema Único de Información – SUI.

ANÁLISIS DEL ESTADO DE PÉRDIDAS Y GANANCIAS

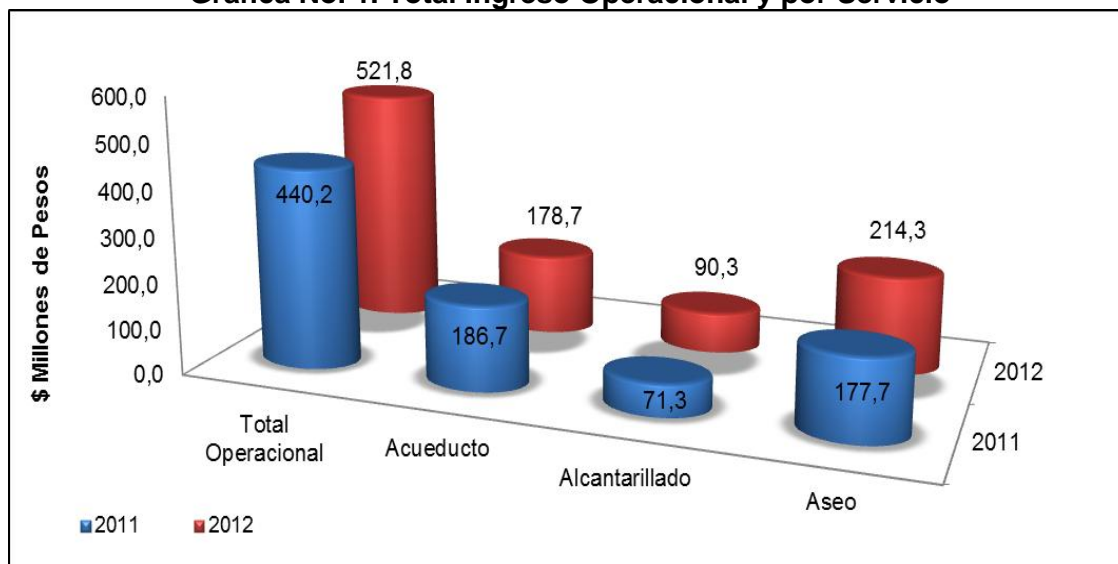
Tabla No. 1. Estado de Pérdidas y Ganancias

ESTADO DE PÉRDIDAS Y GANANCIAS					
	2011	%	2012	%	Var 11-12
Ingresos Operacionales	440.231.912	100,0%	521.844.277	100,0%	18,5%
Servicio de Acueducto	186.680.678	42,4%	178.743.197	34,3%	-4,3%
Servicio de Alcantarillado	71.279.212	16,2%	90.274.548	17,3%	26,6%
Servicio de Aseo	177.733.300	40,4%	214.272.365	41,1%	20,6%
Ingresos Venta de Bienes	0	0,0%	0	0,0%	
Devoluciones y rebajas	0	0,0%	0	0,0%	
Costo de Ventas y Operación	288.109.074	65,4%	343.706.377	65,9%	19,3%
Utilidad Bruta	152.122.838	34,6%	178.137.900	34,1%	17,1%
Gastos Operacionales	150.301.028	34,1%	161.815.263	31,0%	7,7%
Gastos de Administrativos	141.851.966	32,2%	152.731.623	29,3%	7,7%
Provisiones, agotamientos, depreciaciones y amortizaciones	8.449.062	1,9%	9.083.640	1,7%	7,5%
Utilidad Operacional	1.821.810	0,4%	16.322.637	3,1%	796,0%
Otros ingresos	3.980.156	0,9%	5.367.280	1,0%	34,9%
Otros gastos	0	0,0%	0	0,0%	
Gasto de Intereses	0	0,0%	0	0,0%	
Utilidad antes de Impuestos	5.801.966	1,3%	21.689.917	4,2%	273,8%
Impuesto de renta	0	0,0%	0	0,0%	
Utilidad Neta	5.801.966	1,3%	21.689.917	4,2%	273,8%

Fuente: Información Financiera reportada al SUI

Los ingresos operacionales de la Empresa de Servicios Públicos de Cocorná presentan un crecimiento del 18,5%, pasando de \$440,2 millones a \$521,8 millones de pesos. No obstante que el comportamiento general es al alza, el servicio de acueducto presentó una disminución del 4,3% pasando de \$186,6 millones a \$178,7 millones de pesos.

Gráfica No. 1. Total Ingreso Operacional y por Servicio



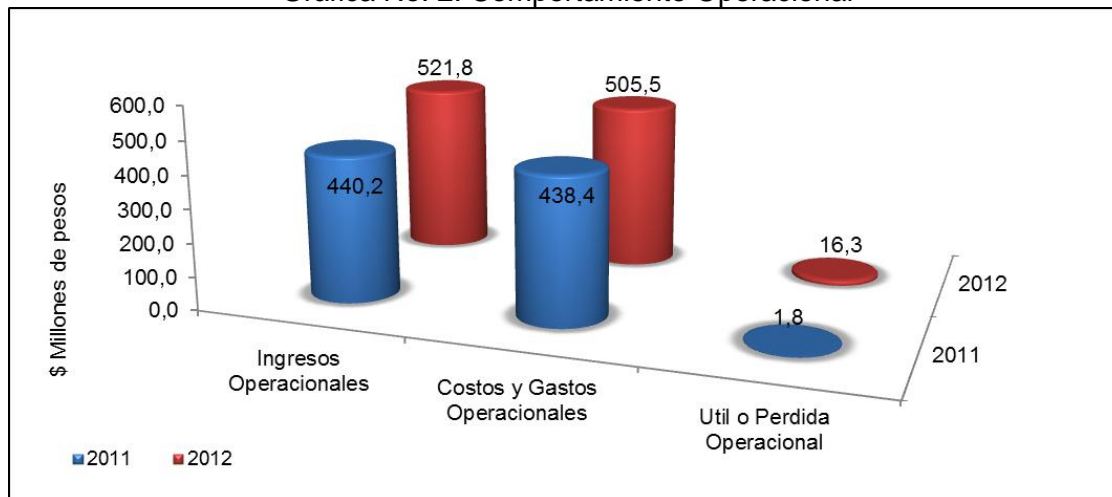
Fuente: Información Financiera reportada al SUI

Conforme la información suministrada en el Rups, la Empresa de Servicios Públicos de Cocorná presta los servicios de: Acueducto, alcantarillado y aseo; obteniendo ingresos así: Acueducto \$186,7 millones en 2011 y 178,7 millones en 2012,

alcantarillado \$71,3 millones y \$90,3 millones en los dos años analizados respectivamente y aseo \$177,7 millones y \$214,3 millones en 2011 y 2012, respectivamente; siendo los servicios de acueducto y aseo los que mayores ingresos operacionales generaron en los dos años objeto de análisis.

A continuación en la gráfica No. 2 se presenta el comportamiento de los ingresos, costos, gastos y resultado operacional de la Empresa de Servicios Públicos para los años 2011 y 2012.

Gráfica No. 2. Comportamiento Operacional



Fuente: Información Financiera reportada al SUI

Como ya se mencionó los ingresos operacionales presentaron un aumento del 18,5%.

Los costos de venta y operación del año 2011 al año 2012 se incrementaron en el 19,3%, pasando de \$288,1 millones a \$343,7 millones respectivamente, los cuales representan el 65,4% y 65,9% de los ingresos operacionales.

Ahora bien, sumados los costos y gastos operacionales en la vigencia 2011 ascienden a la suma de \$438 millones, representando el 100% de los ingresos operacionales y en el año 2012 ascendieron a \$506 millones, representando el 97% los ingresos operacionales para dicha vigencia, porcentajes que resultan significativos frente a los ingresos operacionales obtenidos por la empresa y que deben ser tenidos en cuenta para evitar un crecimiento escalonado y poner en riesgo la estabilidad financiera.

Para la vigencia 2012 la mayoría de los costos están concentrados en los siguientes conceptos contables.

CUENTA	CONCEPTO	VALOR	PARTICIPACIÓN PORCENTUAL
750501	Sueldos de Personal	45.687.967	13%
750506	Remuneración Servicios Técnicos	80.575.501	23%
750535	Aportes a Cajas de Compensación Familiar	10.428.948	3%
751037	Transporte Fletes y Acarreos	26.101.614	8%
751090	Otros Costos Generales	49.151.349	14%
753701	Productos Químicos	17.699.885	5%
754007	Mantenimiento Líneas Redes y Ductos	38.766.602	11%
754090	Otros Contratos de Mantenimiento y Reparaciones	43.436.959	13%
TOTALES		311.848.825	90,7%

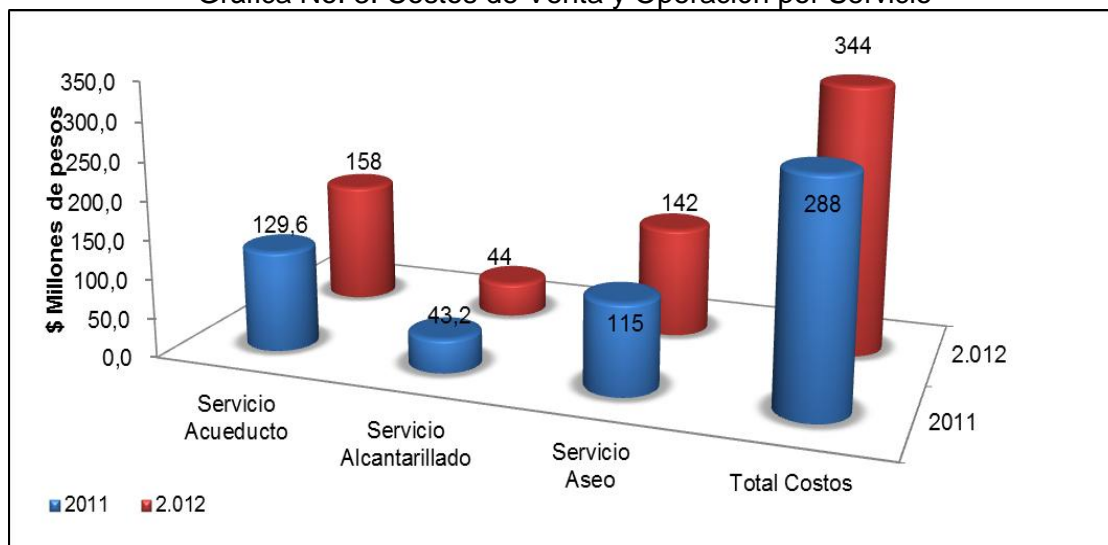
En cuanto a los gastos operacionales, presentaron un aumento de 7,7% pasando de \$150,3 millones en el año 2011 a \$161,8 millones en el año 2012. Los gastos más representativos se registran en los siguientes conceptos contables:

CUENTA	CONCEPTO	VALOR	PARTICIPACIÓN PORCENTUAL
510101	Sueldos del personal	32.400.000	20%
510106	Remuneración servicios técnicos	29.181.275	18%
511111	Comisiones honorarios y servicios	22.328.902	14%
511114	Materiales y suministros	7.722.496	5%
511121	Impresos publicaciones suscripciones y afiliaciones	14.627.800	9%

Para los años 2011 y 2012 los gastos operacionales equivalen al 34,1% y 31% del total de los ingresos operacionales, que para las mismas vigencias fueron de \$440,2 millones y \$521,8 millones.

Para los años 2011 y 2012 la Empresa de Servicios Públicos de Cocorná, presenta resultados operacionales positivos por valor de \$1,8 millones y \$16,3 millones de pesos respectivamente.

Gráfica No. 3. Costos de Venta y Operación por Servicio



Fuente: Información Financiera reportada al SUI

Conforme lo reportado por el prestador en el SUI referente a costos de venta y operación por servicio, se encuentra que el servicio de acueducto paso de \$129,6 millones en el 2011 a \$158 millones en el 2012, el servicio de alcantarillado paso de \$43,2 millones en el 2011 a \$44 millones en el 2012 y el servicio de aseo paso de \$115 millones en el 2011 a \$142 millones en el 2012. Siendo los servicios de acueducto y aseo los que mayores costos demandaron para su prestación.

Tabla No. 2. Comportamiento Operacional por Servicio

SERVICIO	Vigencia 2011				Vigencia 2012			
	Ingresos	Gastos	Costos	Resultado Operacional	Ingresos	Gastos	Costos	Resultado Operacional
Acueducto	190,51	67,22	129,65	-6,36	180,62	41,93	157,58	-18,88
Alcantarillado	72,56	23,44	43,22	5,90	91,35	33,61	44,39	13,34
Aseo	181,14	59,64	115,24	6,26	255,24	86,27	141,74	27,23
TOTALES	444,21	150,30	288,11	5,80	527,21	161,82	343,71	21,69

Fuente: Información Financiera reportada al SUI

En términos generales se observa que los servicios de alcantarillado y aseo generaron utilidad operacional en los años 2011 y 2012; sin embargo, el servicio de acueducto presentó pérdida en los dos años analizados por valor de \$6,36 millones y \$18,88 millones, respectivamente, situación que debe ser revisada por la Empresa, ya que el servicio de aseo es el que mayores costos demanda para su prestación, como se puede observar en la gráfica No.3.

Es de advertir que los ingresos operacionales reportados en el PUC por servicio en el año 2012, difieren de los reportados en el plan de cuentas consolidado anual, situación de debe ser revisada, explicada y ajustada por el prestador, toda vez que ello infiere deficiencias en la calidad de la información financiera reportada al SUI. Situación esta que se repite con los gastos operacionales.

ANÁLISIS DEL BALANCE GENERAL

Tabla No. 3 Balance General - Activo

BALANCE GENERAL					
	2011	%	2012	%	Var 11-12
Activo	147.282.146	100,0%	179.675.352	100,0%	22,0%
Efectivo	8.276.353	5,6%	50.829.431	28,3%	514,2%
Inversiones CP	0	0,0%	0	0,0%	
Deudores Serv. Públicos	22.257.411	15,1%	20.362.363	11,3%	-8,5%
<i>Deudores Servicio de Acueducto</i>	<i>7.584.666</i>	<i>5,1%</i>	<i>4.347.527</i>	<i>2,4%</i>	<i>-42,7%</i>
<i>Deudores Servicio de Alcantarillado</i>	<i>3.531.196</i>	<i>2,4%</i>	<i>3.131.452</i>	<i>1,7%</i>	<i>-11,3%</i>
<i>Deudores Servicio de Aseo</i>	<i>11.141.549</i>	<i>7,6%</i>	<i>12.883.384</i>	<i>7,2%</i>	<i>15,6%</i>
Otros deudores servicios	0	0,0%	0	0,0%	
Deudas difícil cobro	0	0,0%	0	0,0%	
Servicio de acueducto	0	0,0%	0	0,0%	
Servicio de alcantarillado	0	0,0%	0	0,0%	
Servicio de aseo	0	0,0%	0	0,0%	
Provisión deudores	-3.262.522	-2,2%	-3.262.522	-1,8%	0,0%
Provisión Acueducto	-928.421	-0,6%	-928.421	-0,5%	0,0%
Provisión Alcantarillado	-492.675	-0,3%	-492.675	-0,3%	0,0%
Provisión Aseo	-1.841.426	-1,3%	-1.841.426	-1,0%	0,0%
Otras Provisiones	0	0,0%	0	0,0%	
Inventarios	0	0,0%	0	0,0%	
Otros Act. CP	14.036.181	9,5%	12.061.723	6,7%	-14,1%
Activo Corriente	41.307.423	28,0%	79.990.995	44,5%	93,6%
Propiedad, Planta y Eq.	148.855.562	101,1%	153.175.744	85,3%	2,9%
Depreciación Acumulada	-44.407.748	-30,2%	-53.491.387	-29,8%	20,5%
Propiedad, Planta y Equipo Neto	104.447.814	70,9%	99.684.357	55,5%	-4,6%
Valorizaciones	0	0,0%	0	0,0%	
Inversiones LP	0	0,0%	0	0,0%	
Deudores No corrientes	0	0,0%	0	0,0%	
Total Activo No Corrientes	105.974.723	72,0%	99.684.357	55,5%	-5,9%
Total Activos	147.282.146	100,0%	179.675.352	100,0%	22,0%

Fuente: Información Financiera reportada al SUI

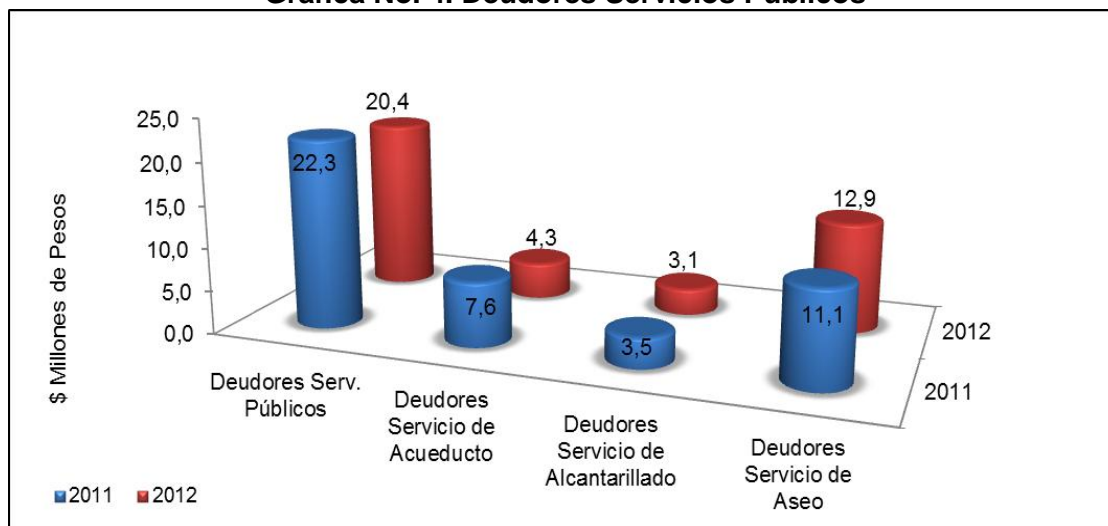
Activo

El total activo presentó un incremento del 22%, pasando de \$147,2 millones a \$179,6 millones, respectivamente.

Los deudores servicios públicos disminuyeron con respecto al 2011 el 8,5%, pasando de \$22,2 millones a \$20,3 millones en 2012.

A continuación en la gráfica No.4 se presentan los deudores de la Empresa.

Gráfica No. 4. Deudores Servicios Públicos



Fuente: Información Financiera reportada al SU

Como ya se mencionó anteriormente, los deudores servicios públicos disminuyeron en el 8,5% de 2011 a 2012, sin embargo la cartera por acueducto es la que más disminuyó pasando de \$7,5 millones en 2011 a \$4,3 millones en 2012, contrario a ello, la cartera del servicio de aseo se incrementó un 15,6% pasando de \$11,1 millones en 2011 a \$12,8 millones en 2012.

En la cuenta 1480 provisión para deudores se observa un saldo por valor de \$3,2 millones de pesos en 2012; sin embargo, llama la atención que la Empresa no tenga registro alguno en cuenta de cartera de difícil cobro, situación que debe ser revisada y explicada al ente de Control y Vigilancia.

La cuenta depreciación acumulada presenta un incremento del 20,5% equivalente a \$9 millones de pesos, valor que debe ser revisado y explicado por la Empresa, toda vez que se encuentra registrado en el gasto y corresponde en su mayoría a bienes usados en la prestación de los servicios públicos, por lo que debe ser reclasificado al costo.

Tabla No. 4 Balance General – Pasivo y Patrimonio

BALANCE GENERAL					
	2011	%	2012	%	Var 11-12
Total Pasivos	8.170.997	5,5%	18.874.286	10,5%	131,0%
Operaciones de Crédito Público	0	0,0%	0	0,0%	
Obligaciones Financieras CP	0	0,0%	0	0,0%	
Obligaciones Laborales	0	0,0%	10.266.989	5,7%	
Cuentas por pagar	4.213.204	2,9%	6.059.177	3,4%	43,8%
Bienes y Servicios por pagar	3.957.793	2,7%	2.548.120	1,4%	-35,6%
Total Pasivo Corriente	8.170.997	5,5%	18.874.286	10,5%	131,0%
Operaciones de Crédito Público LP	0	0,0%	0	0,0%	
Obligaciones Financieras LP	0	0,0%	0	0,0%	
Obligaciones Laborales LP	0	0,0%	0	0,0%	
Otros Pasivos LP	0	0,0%	0	0,0%	
Total Pasivo no Corrientes	0	0,0%	0	0,0%	
Total Pasivos	8.170.997	5,5%	18.874.286	10,5%	131,0%
Patrimonio Institucional	139.111.149	94,5%	160.801.066	89,5%	15,6%
Capital Social	0	0,0%	0	0,0%	
Capital Fiscal	133.309.183	90,5%	139.111.149	77,4%	4,4%
Reservas	0	0,0%	0	0,0%	
Utilidades Retenidas	0	0,0%	0	0,0%	
Utilidad Ejercicio	5.801.966	3,9%	21.689.917	12,1%	273,8%
Valorizaciones	0	0,0%	0	0,0%	
Revalorización del Patrimonio	0	0,0%	0	0,0%	
Revalorización del Patrimonio	0	0,0%	0	0,0%	
Total Patrimonio	139.111.149	94,5%	160.801.066	89,5%	15,6%
Total Pasivo + Patrimonio	147.282.146	100,0%	179.675.352	100,0%	22,0%

Fuente: Información Financiera reportada al SUI

Pasivo

El total del pasivo presenta un incremento del 131% pasando de \$8,1 millones en el año 2011 a \$18,8 millones en el año 2012.

Patrimonio

Presenta un incremento 15,6% del año 2011 al 2012 pasando de \$139,11 millones a \$160,8 millones; variación que se da principalmente por la utilidad del ejercicio de 2012.

INDICADORES FINANCIEROS

Tabla No. 5 Principales Indicadores

PRINCIPALES INDICADORES	2011	2012
Rotación Cuentas por Cobrar (días)	18,45	14,24
Rotación Cuentas por Pagar	3,51	11,79
Razón Corriente	5,06	4,24
EBITDA (millones de pesos)	10,27	25,41
Nivel de Endeudamiento	5,55%	10,50%

Fuente: Información Financiera reportada al SUI - Cálculos Grupo Pequeños Prestadores-SSPD

La rotación de cuentas por cobrar es de 18 días para el año 2011 y de 14 días para el año 2012. La rotación cuentas por pagar fue de 4 y 12 días para los años 2011 y 2012, respectivamente.

La razón corriente indica que para la vigencia 2011 la empresa cuenta con \$5,06 pesos de activo corriente para respaldar sus deudas de corto plazo y en 2012 cuenta con \$4,24 de activo corriente por cada peso que debe en el corto plazo.

Los indicadores de rotación de cuentas por cobrar y cuentas por pagar, evidencian que la Empresa para la vigencia 2012 ha mejorado su gestión de recaudo.

En relación con el indicador de rentabilidad EBITDA, presenta resultados operacionales positivos para las dos vigencias analizadas, pasando de \$10,27 millones en 2011 a \$25,41 millones en el 2012.

Finalmente, el indicador de *nivel de endeudamiento* indica que la participación de los acreedores sobre el total de los activos de la Empresa es de 5,55% en el año 2011 y del 10,50% en el año 2012.

3. ASPECTOS TÉCNICOS - OPERATIVOS

Con base en la información reportada por el prestador en el Sistema Único de Información -SUI se observa lo siguiente:

Acueducto

Distribución De Agua Potable

Empresa	Modo de distribución	Volumen de agua distribuida por gravedad (m3/año)	Volumen de agua tratada en bloque suministrada por otra entidad (m3/año)	Entidad que suministra el agua en bloque	Volumen de agua distribuida en red (m3/año)	Volumen total de agua producida (m3/año)	Cuenta con catastro de redes	Fecha última actualización catastro de redes	Cantidad de daños por kilómetro de red de distribución	Cuenta con macromedición de caudales
EMPRESA DE SERVICIOS PUBLICOS DE COCORNA E.S.P.	No Aplica	974760	No Aplica	No Aplica	974760	No Aplica	No	ND	60	No

Fuente: Sistema de Información – SUI.

Sistemas de abastecimiento

Identificador de la Empresa	Empresa	Nombre de la planta	Nombre fuentes de abastecimiento	Tipo de fuente	Nombre de la captación	Tipo de captación	Nombre de la aducción	Tipo de aducción	Período reportado: Fecha inicial	Período reportado: Fecha final
2514	EMPRESA DE SERVICIOS PUBLICOS DE COCORNA E.S.P.	PLANTA DE POTABILIZA	GUAYABAL	QUEBRADA	GUAYABAL	Superficial Lateral	ADUCCION	Tubería- Por gravedad	01/01/2006	31/12/2006

Fuente: Sistema de Información – SUI.

La Empresa de Servicios Públicos de Cocorná ESP, no reporto la información en el SUI, sin embargo según los resultados de la visita realizada el día 11 de Agosto de 2011 se halló lo siguiente:

Fuente de abastecimiento: la fuente de abastecimiento es de tipo Superficial, Quebrada Guayabal y es conducida por gravedad.

Concesión de aguas: Si, Resolución 134-0025 de agosto 17 de 2006 por una vigencia de 5 años, otorgada por CORNARE. Concesión vencida.

Caudal de diseño: De acuerdo a la información del operario, la planta de tratamiento está diseñada para un caudal de 20 litros segundo.

Caudal tratado: En la actualidad, la PTAP trata hasta 19 L/segundo, dependiendo de las horas de consumo y de las épocas del año.

Tipo de Planta de Tratamiento de Agua Potable - PTAP: El tratamiento del agua se realiza por medio de una planta de tipo convencional la cual se encuentra cercada perimetralmente, portón de ingreso y vía de acceso no pavimentada pero de fácil acceso. La planta está constituida por un canal de ingreso, un vertedero triangular en donde adicionan el coagulante y una regleta para la medición de caudal, está compuesta de dos unidades de floculación tipo tabique, dos sedimentadores y 4 filtros autolavantes, poseen 2 tanques de almacenamiento de 250 y 150 m³ respectivamente, los cuales se encontraron en buen estado, no presentan fisuras. Lleva registro diario de operación y mantenimiento.

Químicos utilizados para el tratamiento del agua. Utiliza Policloruro de aluminio como coagulante y cloro gaseoso como desinfectante, la dosificación la realizan mediante goteo.

Operarios: Tres personas que se encuentran certificados en competencias laborales por el SENA, realizan jornadas laborales de 8 horas.

Laboratorio: En la PTAP existen adecuados equipos de laboratorio, tales como pruebas de jarras, pHmetro, turbidímetro, etc. y realizan registros diarios de análisis de agua.

Puntos concertados: Se evidencio el Acta de concertación de puntos de muestreo donde se estipulan 4 puntos.

Puntos materializados: Los 4 puntos concertados fueron materializados y la autoridad sanitaria les expidió el acta de recibo a conformidad, de conformidad con los reportes del SUI.

Resultados muestras de control de calidad del agua: Tienen contrato por un año con el laboratorio CENSA de CORNARE para la toma y análisis del agua, la cual se realiza cuatro veces por mes, según los últimos registros presentados por el prestador, se está distribuyendo agua sin riesgo ya que cumplen con los parámetros establecidos en la Resolución 2115 de 2007.

Resultados muestras de vigilancia de calidad del agua: Durante la visita se evidencio certificación anual para 2010; con resultado "sin riesgo" IRCA del 1,56%.

Calidad del Agua: De acuerdo a la Información de vigilancia de calidad del agua que reportan las autoridades sanitarias al Sistema de Vigilancia de Calidad de Agua Potable – SIVICAP para los años 2011 y 2012, para el municipio Cocorná - Antioquia, los resultados son satisfactorios, de acuerdo a los siguientes resultados:

SIVICAP 2011

EPSA_dpto	EPSA_municipio	nombre_epsa	nuir_sspd	CATEGORIA LOC	Concertado	Intradomiciliario	fecha_toma	des_tipo_agua	irca	Nivel de riesgo
ANTIOQUIA	COCORNÁ	EMPRESA DE SERVICIOS PUBLICOS DE COCORNÁ E.S.P.	2514	URBANO	NO	NO	03/01/2011	TRATADA	0	SIN RIESGO
ANTIOQUIA	COCORNÁ	EMPRESA DE SERVICIOS PUBLICOS DE COCORNÁ E.S.P.	2514	URBANO	NO	NO	11/01/2011	TRATADA	0	SIN RIESGO
ANTIOQUIA	COCORNÁ	EMPRESA DE SERVICIOS PUBLICOS DE COCORNÁ E.S.P.	2514	URBANO	NO	NO	17/01/2011	TRATADA	0	SIN RIESGO
ANTIOQUIA	COCORNÁ	EMPRESA DE SERVICIOS PUBLICOS DE COCORNÁ E.S.P.	2514	URBANO	NO	NO	07/02/2011	TRATADA	0	SIN RIESGO
ANTIOQUIA	COCORNÁ	EMPRESA DE SERVICIOS PUBLICOS DE COCORNÁ E.S.P.	2514	URBANO	NO	NO	14/02/2011	TRATADA	0	SIN RIESGO
ANTIOQUIA	COCORNÁ	EMPRESA DE SERVICIOS PUBLICOS DE COCORNÁ E.S.P.	2514	URBANO	NO	NO	21/02/2011	TRATADA	0	SIN RIESGO
ANTIOQUIA	COCORNÁ	EMPRESA DE SERVICIOS PUBLICOS DE COCORNÁ E.S.P.	2514	URBANO	NO	NO	07/03/2011	TRATADA	0	SIN RIESGO
ANTIOQUIA	COCORNÁ	EMPRESA DE SERVICIOS PUBLICOS DE COCORNÁ E.S.P.	2514	URBANO	NO	NO	14/03/2011	TRATADA	0	SIN RIESGO
ANTIOQUIA	COCORNÁ	EMPRESA DE SERVICIOS PUBLICOS DE COCORNÁ E.S.P.	2514	URBANO	NO	NO	28/03/2011	TRATADA	0	SIN RIESGO
ANTIOQUIA	COCORNÁ	EMPRESA DE SERVICIOS PUBLICOS DE COCORNÁ E.S.P.	2514	URBANO	NO	NO	04/04/2011	TRATADA	0	SIN RIESGO
ANTIOQUIA	COCORNÁ	EMPRESA DE SERVICIOS PUBLICOS DE COCORNÁ E.S.P.	2514	URBANO	NO	NO	11/04/2011	TRATADA	0	SIN RIESGO
ANTIOQUIA	COCORNÁ	EMPRESA DE SERVICIOS PUBLICOS DE COCORNÁ E.S.P.	2514	URBANO	NO	NO	25/04/2011	TRATADA	0	SIN RIESGO
ANTIOQUIA	COCORNÁ	EMPRESA DE SERVICIOS PUBLICOS DE COCORNÁ E.S.P.	2514	URBANO	NO	NO	02/05/2011	TRATADA	0	SIN RIESGO
ANTIOQUIA	COCORNÁ	EMPRESA DE SERVICIOS PUBLICOS DE COCORNÁ E.S.P.	2514	URBANO	NO	NO	09/05/2011	TRATADA	0	SIN RIESGO
ANTIOQUIA	COCORNÁ	EMPRESA DE SERVICIOS PUBLICOS DE COCORNÁ E.S.P.	2514	URBANO	NO	NO	14/06/2011	TRATADA	0	SIN RIESGO
ANTIOQUIA	COCORNÁ	EMPRESA DE SERVICIOS PUBLICOS DE COCORNÁ E.S.P.	2514	URBANO	NO	NO	21/06/2011	TRATADA	0	SIN RIESGO
ANTIOQUIA	COCORNÁ	EMPRESA DE SERVICIOS PUBLICOS DE COCORNÁ E.S.P.	2514	URBANO	NO	NO	05/07/2011	TRATADA	0	SIN RIESGO
ANTIOQUIA	COCORNÁ	EMPRESA DE SERVICIOS PUBLICOS DE COCORNÁ E.S.P.	2514	URBANO	NO	NO	18/07/2011	TRATADA	27.09	MEDIO
ANTIOQUIA	COCORNÁ	EMPRESA DE SERVICIOS PUBLICOS DE COCORNÁ E.S.P.	2514	URBANO	NO	NO	01/08/2011	TRATADA	0	SIN RIESGO
ANTIOQUIA	COCORNÁ	EMPRESA DE SERVICIOS PUBLICOS DE COCORNÁ E.S.P.	2514	URBANO	NO	NO	08/08/2011	TRATADA	0	SIN RIESGO
ANTIOQUIA	COCORNÁ	EMPRESA DE SERVICIOS PUBLICOS DE COCORNÁ E.S.P.	2514	URBANO	NO	NO	22/08/2011	TRATADA	1.76	SIN RIESGO
ANTIOQUIA	COCORNÁ	EMPRESA DE SERVICIOS PUBLICOS DE COCORNÁ E.S.P.	2514	URBANO	NO	NO	05/09/2011	TRATADA	0	SIN RIESGO
ANTIOQUIA	COCORNÁ	EMPRESA DE SERVICIOS PUBLICOS DE COCORNÁ E.S.P.	2514	URBANO	NO	NO	12/09/2011	TRATADA	0	SIN RIESGO

ANTIOQUIA	COCORNÁ	EMPRESA DE SERVICIOS PUBLICOS DE COCORNA E.S.P.	2514	URBANO	NO	NO	19/09/2011	TRATADA	0	SIN RIESGO
ANTIOQUIA	COCORNÁ	EMPRESA DE SERVICIOS PUBLICOS DE COCORNA E.S.P.	2514	URBANO	NO	NO	03/10/2011	TRATADA	0	SIN RIESGO
ANTIOQUIA	COCORNÁ	EMPRESA DE SERVICIOS PUBLICOS DE COCORNA E.S.P.	2514	URBANO	NO	NO	10/10/2011	TRATADA	0	SIN RIESGO
ANTIOQUIA	COCORNÁ	EMPRESA DE SERVICIOS PUBLICOS DE COCORNA E.S.P.	2514	URBANO	NO	NO	24/10/2011	TRATADA	0	SIN RIESGO
ANTIOQUIA	COCORNÁ	EMPRESA DE SERVICIOS PUBLICOS DE COCORNA E.S.P.	2514	URBANO	NO	NO	08/11/2011	TRATADA	0	SIN RIESGO
ANTIOQUIA	COCORNÁ	EMPRESA DE SERVICIOS PUBLICOS DE COCORNA E.S.P.	2514	URBANO	NO	NO	15/11/2011	TRATADA	0	SIN RIESGO
ANTIOQUIA	COCORNÁ	EMPRESA DE SERVICIOS PUBLICOS DE COCORNA E.S.P.	2514	URBANO	NO	NO	21/11/2011	TRATADA	0	SIN RIESGO
ANTIOQUIA	COCORNÁ	EMPRESA DE SERVICIOS PUBLICOS DE COCORNA E.S.P.	2514	URBANO	NO	NO	05/12/2011	TRATADA	0	SIN RIESGO
ANTIOQUIA	COCORNÁ	EMPRESA DE SERVICIOS PUBLICOS DE COCORNA E.S.P.	2514	URBANO	NO	NO	12/12/2011	TRATADA	0	SIN RIESGO
ANTIOQUIA	COCORNÁ	EMPRESA DE SERVICIOS PUBLICOS DE COCORNA E.S.P.	2514	URBANO	NO	NO	19/12/2011	TRATADA	0	SIN RIESGO

SIVICAP 2012

AÑO	Departament o_PP	Municipio_ PP	Nombre_PP	Concertado	UBICACION	Intradomic iliario	Materia lizado	FECHA_TOMA	IRCA	Nivel_riesg o
2012	Antioquia	Cocorná	EMPRESA DE SERVICIOS PUBLICOS DE COCORNA E.S.P.	SI	Urbano	NO	NO	2012-10-01 10:30:00.000	0.00	SIN RIESGO
2012	Antioquia	Cocorná	EMPRESA DE SERVICIOS PUBLICOS DE COCORNA E.S.P.	SI	Urbano	NO	NO	2012-10-08 10:30:00.000	0.00	SIN RIESGO
2012	Antioquia	Cocorná	EMPRESA DE SERVICIOS PUBLICOS DE COCORNA E.S.P.	SI	Urbano	NO	NO	2012-10-22 11:00:00.000	18.63	MEDIO
2012	Antioquia	Cocorná	EMPRESA DE SERVICIOS PUBLICOS DE COCORNA E.S.P.	SI	Urbano	NO	NO	2012-11-06 11:00:00.000	0.00	SIN RIESGO
2012	Antioquia	Cocorná	EMPRESA DE SERVICIOS PUBLICOS DE COCORNA E.S.P.	SI	Urbano	NO	NO	2012-11-13 11:30:00.000	0.00	SIN RIESGO
2012	Antioquia	Cocorná	EMPRESA DE SERVICIOS PUBLICOS DE COCORNA E.S.P.	SI	Urbano	NO	NO	2012-12-03 11:00:00.000	0.00	SIN RIESGO

Fuente: Sabana SIVICAP 2011-2012 *No se realizaron análisis por parte de la secretaria de salud Departamental

Plan de Ahorro y uso eficiente del agua: El PAYUEDA está aprobado por CORNARE mediante Auto # 1340112 de 19 de septiembre de 2008.

Registros de daños del sistema de acueducto: Llevan registros de daños por medio de la Peticiones quejas y reclamos.

Programa de control de pérdidas: No tiene implementado un programa para el control de pérdidas, sin embargo estima que el IANC es de 40%.

Índice de Continuidad: De acuerdo a lo mencionado, suministran agua las 24 horas del día los 30 días del mes.

Planos: Durante la visita se evidenciaron los planos de la red de distribución y catastro de redes.

Micromedidores: Tiene instalados 2100 micromedidores de los cuales se encuentran en óptimas condiciones de operación 1900.

Macromedidor: Tiene macromedidor instalado a la salida de la planta.

Alcantarillado

Cobertura y suscriptores: El servicio de alcantarillado en el municipio de Cocorná tiene una cobertura de 100%, que corresponde a 2100 suscriptores en el área urbana, el número de viviendas no conectadas al sistema de alcantarillado es de 04 las cuales tienen soluciones individuales tipo pozo séptico.

Redes sistema de Alcantarillado: El sistema de alcantarillado es de tipo combinado, está constituido por tuberías de concreto y PVC en un 80% y 20% respectivamente, la edad de las redes se encuentra alrededor de los 20 años, son de propiedad municipal.

Durante la visita se verificó que las cámaras de inspección se encuentran en buen estado de mantenimiento y operación.

El sistema de alcantarillado funciona por gravedad.

Vertimientos y cuerpo receptor: En el municipio de Cocorná existen 2 vertimientos puntuales, los cuales corresponden al agua que sale de cada una de las PTARs, de tal forma que la PTAR No. 1: La Granja vierte al Rio Chorrera y la PTAR No. 2: al Rio Samaná Norte.

Manifiestan en visita que no existen vertimientos industriales en el municipio.

Actos Administrativos:

-Plan de Saneamiento y Manejo de vertimientos (PSMV): Durante la visita se pudo evidenciar que al PSMV fue realizado en el año 2004 y la autoridad ambiental Corporación Autónoma Regional Rionegro-Nare –CORNARE- le realizó seguimiento el pasado 31 de mayo de 2011; sin embargo manifiestan que no quedó acta ni recomendaciones de dicha reunión.

Acto de Aprobación PSMV: Resolución 112-3164 de 29 de julio de 2007.

Acto de Adopción PSMV: No se evidenció durante la visita.

-Permiso de vertimientos: Resolución 134-0034 de 09 de julio de 2008 por un periodo de 5 años otorgada por CORNARE.

-Plan Maestro de Alcantarillado: No han elaborado el Plan Maestro de acueducto y alcantarillado.

-Tasa retributiva: Durante la visita se evidenciaron soportes del último pago de la tasa retributiva con fecha 12 de junio de 2011.

Información del sistema de tratamiento: Tienen construidas dos Plantas de Tratamiento para el Agua Residual, cuyos Planos y Memorias de Diseño se encuentran dentro del PSMV, las plantas son propiedad del municipio y se encuentra

en estado operativo, fueron construidas en el año 1999 y puestas en marcha en el año 2000.

La cobertura de tratamiento: 100% de los vertimientos totales del municipio, de esta forma la PTAR # 1 La Granja trata el 40% y la PTAR # 2 Los Ceferinos trata el 60% restante.

Estructura de las PTARs: Se encuentran ubicadas dentro del área urbana y tratan 18 y 7 l/s respectivamente, las dos plantas comparten el mismo diseño, la diferencia se basa en la capacidad de tratamiento.

Las plantas están compuestas por un canal de entrada con tabiques de impacto como disipadores de energía, un bypass, dos rejillas de cribado, dos desarenadores, canaleta parshall con regleta en buen estado como sistema de aforo, dos trampas de grasa y dos sedimentadores de flujo ascendente; luego el efluente es vertido mediante un canal de descarga.

Para el tratamiento de lodos utilizan un digestor tipo UASB que posee una estructura para la quema de biogás, sin embargo esta no se encuentra en funcionamiento. El manejo y estabilización de lodos se realiza mediante tres lechos de secado.

Durante la visita se evidencio el buen estado y mantenimiento de las estructuras, se verifico que la PTAR se encuentra con adecuado cerramiento, valla informativa y caseta de seguridad.

Eficiencia de remoción carga contaminante de la PTAR: El prestador realizo caracterización de afluentes y efluentes correspondientes a las dos PTARs el pasado 31 de mayo de 2011, en el cual se encuentran los siguientes datos

PLANTA DE TRATAMIENTO # 1 LA GRANJA:

Parámetro	Entrada PTR A	Salida PTR A
DBO5 (mg/l)	136	78,6
DQO (mg/l)	495	169
SST (mg/l)	134	44,3

Los análisis de las muestras se realizaron en el laboratorio Censa de CORNARE

PLANTA DE TRATAMIENTO # 2 LOS CEFERINOS

Parámetro	Entrada PTR A	Salida PTR A
DBO5 (mg/l)	392	76,3
DQO (mg/l)	747	155
SST (mg/l)	3346	46,4

Los análisis de las muestras se realizaron en el laboratorio Censa de CORNARE

Es importante aclarar que el prestador no realizo un análisis de estos resultados, de tal forma que desconoce la eficiencia de los sistemas.

Mantenimiento: El operador de la planta informa que el mantenimiento preventivo y rutinario consiste en la limpieza diaria del canal de entrada, rejillas y trampas de grasa. La remoción de arena de los desarenadores la realizan cada 8 días y la purga de lodos

del sedimentador cada hora. El UASB se purga cada mes y los lodos son estabilizados mediante la adición de cal.

Los residuos provenientes de las rejillas, desarenadores y sobrenadantes de los sedimentadores son depositados en unas trincheras donde se les aplica cal para su estabilización, estas trincheras se encuentran dentro del predio de la PTAR. Durante la visita se pudo evidenciar las malas vías de acceso a la planta y la falta de poda de la vegetación.

Operarios: La empresa dispone de un operador para las dos plantas, el cual realiza turnos de 8 horas, de tal forma que en las noches la planta se encuentra sola. Durante la visita el prestador informo que el operario está certificado en competencias laborales, sin embargo no se pudo evidenciar. Se evidencio en visita los elementos de protección personal del operario.

Muestras de control de calidad de vertimientos: La empresa realiza análisis de forma anual. La caracterización de afluentes y efluentes con el laboratorio Cesa de CORNARE el cual se encuentra acreditado. No realizan caracterización del cuerpo receptor ni informe de eficiencia del sistema de tratamiento.

Tienen elaborado el Manual de Operaciones y mantenimiento, Manual de Funciones, Plan de sistema.

El prestador informo sobre un proyecto aprobado por Colombia Humanitaria para resarcir las afectaciones causadas por la ola invernal.

Información comercial: Tiene elaborado el estudio de costos y tarifas, el cual se encuentra implementado pero aún no se ha realizado el cargado al MOVET.

El servicio es facturado y cobrado por la Empresa y de acuerdo a lo mencionado por el Gerente, el municipio NO está cumpliendo con el giro de los recursos de los subsidios.

Aseo

El sitio de disposición final para residuos sólidos del municipio de Cocorná no tiene licencia ambiental; sin embargo se evidencio un Plan de Manejo Ambiental aprobado por la corporación CORNARE, mediante Resolución No. 1094 de 20 de abril de 2001

Durante la visita se evidencio que la disposición final se desarrolla por medio de enterramiento de los residuos sólidos, el sitio no posee una estructura adecuada ya que no tiene cerco perimetral, conformación de celda, patio de maniobras ni frente de trabajo definido, no se encuentra impermeabilizado, ni le hacen manejo a los lixiviados; no tiene las estructuras adecuadas para la evacuación de gases.

Se evidencio una buena cobertura, utiliza arena para el cubrimiento que se hace una vez por semana, la compactación se realiza de forma manual mediante rodillo. No se evidencio vectores y no se percibieron malos olores.

El sitio de disposición final tiene buenas vías de acceso y valla informativa, sin embargo no posee caseta de control.

Durante visita se evidencio Auto No. 134-0185 de 23 de junio de 2010 emitido por la corporación CORNARE, en el cual se le reitera al Municipio de Cocorná y a la Empresa de servicios públicos que: "*desde hace ya varios meses viene operado el*

relleno sanitario con ciertas irregularidades que no permiten la realización de una operación ambiental adecuada de acuerdo a los parámetros establecidos en la normatividad y en el RAS 2000, en cuanto a la conformación de las celdas, nivelación de la plataforma, recolección y manejo de lixiviados, compactación, cubrimiento de residuos, construcción de chimeneas, construcción y mantenimiento de sistemas de recolección de aguas lluvias y de escurrentía". Además se dispone para que el municipio de Cocorná y la Empresa de Servicios Públicos en un plazo de 20 días hábiles de cumplimiento a los requerimientos y recomendaciones dadas.

Según esta información y las evidencias capturadas durante la visita se puede establecer que el prestador mejoro la operación del sitio, en relación a la compactación y cubrimiento de los residuos, sin embargo las demás recomendaciones no han sido acatadas.

Finalmente informan que tiene la intención de comprar un terreno para realizar la construcción de un relleno sanitario que cumpla con los parámetros establecidos por la normatividad.

La recolección y transporte la realizan en una volqueta con capacidad de 7 m3 aproximadamente, modelo 1989, de propiedad de un particular, de tal forma que se tiene contrato. La frecuencia de recolección es de 2 días por semana únicamente en el casco urbano (martes y viernes) y es realizada por 4 operarios. Se disponen aproximadamente 80 toneladas al mes, de acuerdo a datos evidenciados en los registros del SUI en el formulario de recolección y transporte.

Formato de recolección y transporte SUI

ID	EMPRESA	AÑO	MES	NUSD	NOMBRE NUSD	ORIGEN	NUAP	NOMBRE NUAP	DEPARTAMENTO	MUNICIPIO	TONELADAS DISPUESTAS	FORMATO	FECHA DE CARGUE
2514	EMPRESA DE SERVICIOS PUBLICOS DE COCORNA E.S.P.	2011	1	7516	RELLENO SANITARIO MUNICIPAL	CON NUAP	10765	RELLENO SANITARIO COCORNA	ANTIOQUIA	COCORNA	72.98	26 DISPOSICION FINAL OPERADOR DEL SITIO DE DISPOSICION FINAL	02/08/2013
2514	EMPRESA DE SERVICIOS PUBLICOS DE COCORNA E.S.P.	2011	12	7516	RELLENO SANITARIO MUNICIPAL	CON NUAP	10765	RELLENO SANITARIO COCORNA	ANTIOQUIA	COCORNA	83.35	26 DISPOSICION FINAL OPERADOR DEL SITIO DE DISPOSICION FINAL	02/08/2013
2514	EMPRESA DE SERVICIOS PUBLICOS DE COCORNA E.S.P.	2012	1	7516	RELLENO SANITARIO MUNICIPAL	CON NUAP	10765	RELLENO SANITARIO COCORNA	ANTIOQUIA	COCORNA	80.06	26 DISPOSICION FINAL OPERADOR DEL SITIO DE DISPOSICION FINAL	02/08/2013
2514	EMPRESA DE SERVICIOS PUBLICOS DE COCORNA E.S.P.	2012	12	7516	RELLENO SANITARIO MUNICIPAL	CON NUAP	10765	RELLENO SANITARIO COCORNA	ANTIOQUIA	COCORNA	64.29	26 DISPOSICION FINAL OPERADOR DEL SITIO DE DISPOSICION FINAL	03/08/2013

Fuente: Sistema de Información – SUI.

No realizan ruta selectiva de orgánicos ya que no han planteado ningún sistema de aprovechamiento para estos; el prestador informa que en años pasados el grupo TOPEK era el encargado de esta actividad pero que a partir de este año dejaron de realizarla.

El reciclaje lo realizan las mujeres que pertenecen al grupo ADMUC.

La actividad de barrido y limpieza es realizada a diario, en las vías pavimentadas por medio de 3 operarios de barrido.

El lavado de áreas públicas se lleva a cabo cada 2 meses en el parque central y se realiza mediante 3 operarios.

No se ejecuta la actividad de corte de césped ni poda de árboles.

El Plan de Gestión Integral de Residuos Sólidos esta adoptado mediante Decreto No. 28 de enero de 2008.

El servicio es facturado y cobrado por la empresa, tienen elaborado el estudio tarifario de acuerdo a las Resoluciones CRA 351 Y 352 de 2005, el estudio se encuentra implementando, sin embargo no lo ha cargado al SUI.

4. ASPECTOS COMERCIALES

El prestador reportó la información correspondiente a los aspectos comerciales de los servicios públicos de acueducto, alcantarillado y aseo así:

Suscriptores:

Acueducto

Año	Periodo	Id empresa	Estrato 1	Estrato 2	Estrato 3	Total Residencial	Comercial	Oficial	Total No Residencial	Total Suscriptores
2011	Enero	2514	286	841	782	1909	188	25	213	2122
2012	Diciembre	2514	291	911	829	2031	178	17	195	2226

Fuente: Sistema de Información – SUI.

Año	Periodo	Id empresa	Estrato 1	Estrato 2	Estrato 3	Total Residencial	Comercial	Oficial	Total No Residencial	Total Suscriptores
2012	Enero	2514	294	975	832	2101	179	24	203	2304
2012	Febrero	2514	297	983	836	2116	179	23	202	2318
2012	Marzo	2514	296	1010	839	2145	180	23	203	2348
2012	Abril	2514	296	1008	840	2144	181	23	204	2348
2012	Mayo	2514	296	1012	840	2148	181	23	204	2352
2012	Junio	2514	295	1014	841	2150	181	23	204	2354
2012	Julio	2514	296	1013	840	2149	180	24	204	2353

2012	Agosto	2514	295	1022	839	2156	183	23	206	2362
2012	Septiembre	2514	295	1047	845	2187	183	23	206	2393
2012	Octubre	2514	296	1048	846	2190	176	23	199	2389
2012	Noviembre	2514	296	1049	845	2190	175	23	198	2388
2012	Diciembre	2514	50	1051	844	1945	176	23	199	2144

Fuente: Sistema de Información – SUI.

El prestador reporta la información de suscriptores del servicio de acueducto de los años 2011 y 2012 respectivamente. Se observa que el municipio no tiene estratos 4, 5 y 6 residencial ni industrial ni otros.

Se observan variaciones en el número de suscriptores de un mes a otro, presentando disminución y aumento de suscriptores durante el mismo año.

En general el número de suscriptores atendidos por el prestador aumentó, pasando de 2174 suscriptores en el 2011 a 2337 suscriptores en 2012.

Alcantarillado

Año	Periodo	Id empresa	Estrato 1	Estrato 2	Estrato 3	Total Residencial	Comercial	Oficial	Total No Residencial	Total Suscriptores por Municipio
2011	Enero	2514	287	855	817	1959	192	25	217	2176
2011	Febrero	2514	288	855	815	1958	190	25	215	2173
2011	Marzo	2514	292	859	820	1971	190	25	215	2186
2011	Abril	2514	292	860	821	1973	189	25	214	2187
2011	Mayo	2514	292	878	822	1992	189	26	215	2207
2011	Junio	2514	293	881	824	1998	188	25	213	2211
2011	Julio	2514	294	887	862	2043	186	25	211	2254
2011	Agosto	2514	294	890	862	2046	185	24	209	2255
2011	Septiembre	2514	294	890	861	2045	185	24	209	2254
2011	Octubre	2514	295	915	859	2069	184	24	208	2277
2011	Noviembre	2514	293	925	865	2083	182	17	199	2282
2011	Diciembre	2514	293	925	866	2084	182	17	199	2283

Fuente: Sistema de Información – SUI.

Año	Periodo	Id empresa	Estrato 1	Estrato 2	Estrato 3	Total Residencial	Comercial	Oficial	Total No Residencial	Total Suscriptores por Municipio
2012	Enero	2514	294	984	867	2145	183	24	207	2352
2012	Febrero	2514	296	985	869	2150	183	23	206	2356
2012	Marzo	2514	296	1009	872	2177	184	23	207	2384
2012	Abril	2514	296	1010	873	2179	185	23	208	2387
2012	Mayo	2514	297	1011	873	2181	185	23	208	2389
2012	Junio	2514	296	1014	872	2182	185	23	208	2390
2012	Julio	2514	297	1013	871	2181	184	24	208	2389
2012	Agosto	2514	296	1026	869	2191	187	23	210	2401
2012	Septiembre	2514	296	1052	875	2223	187	23	210	2433
2012	Octubre	2514	298	1051	876	2225	180	23	203	2428
2012	Noviembre	2514	298	1052	875	2225	179	23	202	2427
2012	Diciembre	2514	46	1055	874	1975	179	23	202	2177

Fuente: Sistema de Información – SUI.

El prestador reporta la información de suscriptores del servicio de alcantarillado de los años 2011 y 2012 respectivamente. Se observa que el municipio no tiene estratos 4, 5 y 6 residencial ni industrial ni otros.

En general el número de suscriptores atendidos por el prestador aumentó, pasando de 2228 suscriptores en el 2011 a 2376 suscriptores en 2012.

Aspectos Tarifarios.

Acueducto y Alcantarillado.

Teniendo en cuenta la expedición del marco regulatorio para los servicios de acueducto y alcantarillado mediante Resolución CRA 287 de 2004 “Por la cual se establece la metodología tarifaria para regular el cálculo de los costos de prestación de los servicios públicos de acueducto y alcantarillado”, y la Circular 004 del 22 de septiembre de 2006 que establece la manera en que las personas prestadoras del servicio público de acueducto y alcantarillado deben reportar al Sistema Único de Información –SUI- la información correspondiente al estudio de costos y tarifas.

Con base en lo anterior, esta Superintendencia procedió a consultar el SUI constatando que a la fecha La Empresa De Servicios Públicos De Cocorna E.S.P. no ha cargado el estudio tarifario de acueducto y alcantarillado en el MOVET, por lo anterior, debe de manera inmediata realizar el cargue respectivo.

Adicionalmente, según la información reportada como tarifas aplicadas se encontró lo siguiente:

Tarifas Aplicadas Acueducto

Año	Mes	Estrato	TARIFA APLICADA ACUEDUCTO				%SUB Y CONT APLICADO				% ACTUALIZACION APLICADO			
			CF usu/mes	C*C Básico (\$/m3)	C*C Comple (\$/m3)	C*C Sunt (\$/m3)	CF usu/mes	C*C Básico (\$/m3)	C*C Comple (\$/m3)	C*C Sunt (\$/m3)	CF usu/mes	C*C Básico (\$/m3)	C*C Comple (\$/m3)	C*C Sunt (\$/m3)
2011	Enero	1	886	236	315	315	-25%	-25%	0%	0%				
		2	1004	268	315	315	-15%	-15%	0%	0%				
		3	1181	315	315	315	0%	0%	0%	0%				
		Comercial	1417	378	378	378	20%	20%	20%	20%				
		Oficial	1181	315	315	315	0%	0%	0%	0%				
	Febrero a Junio	1	998	121	402	402	-70%	-70%	0%	0%	13%	-49%	28%	28%
		2	1996	241	402	402	-40%	-40%	0%	0%	99%	-10%	28%	28%
		3	1593	342	402	402	-52%	-15%	0%	0%	35%	9%	28%	28%
		Comercial	1846	402	402	402	-45%	0%	0%	0%	30%	6%	6%	6%
		Oficial	3327	402	402	402	0%	0%	0%	0%	182%	28%	28%	28%
	Julio a Diciembre	1	103	125	415	415	-97%	-70%	0%	0%	-90%	3%	3%	3%
		2	2061	249	415	415	-40%	-40%	0%	0%	3%	3%	3%	3%
		3	2919	353	415	415	-15%	-15%	0%	0%	83%	3%	3%	3%
		Comercial	4122	499	499	499	20%	20%	20%	20%	123%	24%	24%	24%
		Oficial	3435	415	415	415	0%	0%	0%	0%	3%	3%	3%	3%
2012	Enero a Diciembre	1	3434	125	415	415	0%	-70%	0%	0%	3234%	0%	0%	0%
		2	3435	249	415	415	0%	-40%	0%	0%	67%	0%	0%	0%
		3	3434	353	415	415	0%	-15%	0%	0%	18%	0%	0%	0%
		Comercial	3435	499	499	499	0%	20%	20%	20%	-17%	0%	0%	0%
		Oficial	3435	415	415	415	0%	0%	0%	0%	0%	0%	0%	0%

Fuente: Sistema Único de Información – SUI. Años 2011 - 2012

Del reporte de tarifas aplicadas del servicio de acueducto se evidencia que el prestador aplicó % de subsidios superiores a los máximos establecidos por Ley para los estratos 1 y 3, así mismo % inferiores a los mínimos establecidos por Ley para el uso comercial.

Adicionalmente, se evidencia que el prestador actualizó sus tarifas con porcentajes superiores al 3% por lo cual debe justificar a que periodo de actualización corresponde dado que las actualizaciones según el DANE fueron las siguientes para las vigencias 2011 y 2012:

AÑO	MES	Acumulado desde Último 3%
2011	Junio	3,2326%
2012	Mayo	3,1131%

Tarifas Aplicadas Alcantarillado

El prestador tiene pendiente de reportar la información de tarifas aplicadas del servicio de alcantarillado para el mes de marzo de la vigencia 2011.

Año	Mes	Estrato	TARIFA APLICADA ALCANTARILLADO				%SUB Y CONT APLICADO				% ACTUALIZACION APLICADO			
			CF usu/mes	C+V Básico (\$/m3)	C+V Comple (\$/m3)	C+V Sunt (\$/m3)	CF usu/mes	C+V Básico (\$/m3)	C+V Comple (\$/m3)	C+V Sunt (\$/m3)	CF usu/mes	C+V Básico (\$/m3)	C+V Comple (\$/m3)	C+V Sunt (\$/m3)
2011	Enero	1	442	94	126	0	-25%	-25%	0%	-100%				
		2	502	107	126	0	-15%	-15%	0%	-100%				
		3	590	125	126	0	0%	-1%	0%	-100%				
		Comercial	708	151	151	0	20%	20%	20%	-100%				
		Oficial	590	126	126	0	0%	0%	0%	-100%				
	Febrero - Abril a Junio	1	499	60	201	0	-75%	-70%	0%	-100%	13%	-36%	60%	
		2	998	121	201	0	-50%	-40%	0%	-100%	99%	13%	60%	
		3	1002	149	201	0	-50%	-26%	0%	-100%	70%	19%	60%	
		Comercial	127	197	197	0	-94%	-2%	-2%	-100%	-82%	30%	30%	
		Oficial	1996	201	201	0	0%	0%	0%	-100%	238%	60%	60%	
2011 - 2012	Julio a Diciembre	1	1717	208	208	208	-17%	0%	0%	0%	244%	247%	3%	
		2	1717	208	208	208	-17%	0%	0%	0%	72%	72%	3%	
		3	1718	208	208	208	-17%	0%	0%	0%	71%	40%	3%	
		Comercial	2189	249	249	249	6%	20%	20%	20%	1624%	26%	26%	
		Oficial	2061	208	208	208	0%	0%	0%	0%	3%	3%	3%	

Fuente: Sistema Único de Información – SUI. Años 2011 - 2012

Al igual que en el servicio de acueducto se evidencia que el prestador aplicó % de subsidios superiores a los máximos establecidos por Ley para los estratos 2 y 3, así mismo % inferiores a los mínimos establecidos por Ley para los estratos 5 y 6 y uso comercial.

Recuerde que el prestador solo podrá actualizar sus tarifas de conformidad con la Ley 142 de 1994 en su artículo 125 mediante el cual se define como las personas prestadoras de servicios públicos domiciliarios podrán actualizar las tarifas que cobran a sus usuarios, así:

“Artículo 125. Actualización de las tarifas. Durante el período de vigencia de cada fórmula, las empresas podrán actualizar las tarifas que cobran a sus usuarios aplicando las variaciones en los índices de precios que las fórmulas contienen. Las nuevas tarifas se aplicarán a partir del día quince del mes que corresponda, cada vez que se acumule una variación de, por lo menos, un tres por ciento (3%) en alguno de los índices de precios que considera la fórmula. Cada vez que las empresas de servicios públicos reajusten las tarifas, deberán comunicar los nuevos valores a la Superintendencia de servicios públicos, y a la comisión respectiva. Deberán, además, publicarlos, por una vez, en un periódico que circule en los municipios en donde se presta el servicio, o en uno de circulación nacional”.

De acuerdo con la norma citada, las empresas de servicios públicos pueden actualizar sus tarifas, cada vez que se acumulen variaciones en los índices de precios que las formulas contienen, de por lo menos un tres por ciento (3%). En esa medida, una empresa podría (i) actualizar cada vez que se presente una variación de los índices de precios igual al tres por ciento (3%), o (ii) acumular variaciones superiores al tres por ciento (3%) y decidir el momento de la actualización. En el segundo de los eventos citados, que como puede verse, es admitido por la norma vigente, se podrían dar aumentos en principio superiores al índice de inflación en un momento dado.

Por su parte, en relación específica a los servicios de acueducto y alcantarillado, la Resolución CRA No. 543 de 2011 en su artículo 2 - Índice de Actualización estipula lo siguiente:

“La actualización de costos y tarifas de los servicios públicos domiciliarios de acueducto y alcantarillado, de sus actividades complementarias y demás, que realizan los prestadores de los mismos servicios en los términos de la ley 142 de 1994, se llevará a cabo mediante la variación del Índice de Precios al Consumidor - IPC Nacional, publicado de manera oficial por el Departamento Administrativo Nacional de Estadística – DANE.”

Tarifas Aplicadas Aseo

Mediante Resoluciones CRA 351 y 352 de 2005 se estableció la metodología tarifaria para regular el cálculo de los costos de prestación para el servicio de aseo, así mismo, las Circulares Conjuntas SSPD CRA No. 006 y 003 de 2006, establecen el proceso de reporte de información a esta Entidad para la aplicación de la metodología tarifaria del servicio de aseo definida en la Resoluciones mencionadas anteriormente.

Con base en lo anterior, esta Superintendencia procedió a consultar el SUI constatando que a la fecha la Empresa De Servicios Públicos De Cocorna E.S.P. no ha cargado el estudio tarifario de aseo en el SUI, por lo tanto debe de manera inmediata realizar el cargue respectivo.

El prestador a la fecha no ha realizado el reporte de tarifas aplicadas del servicio de aseo para los meses de octubre a diciembre de la vigencia 2012.

AÑO	MES	ESTRATO	CODIGO DE PRODUCCION	(TDI)	(TBL)	(TRT)	(TTE)	(TDT)	(TFR)	FACTOR DE SUBSIDIO O CONTRIBUCION	TARIFA FINAL (TI)	
2011	Enero	1		0	0	0	0	0	0	-0.25	7064	
		2		0	0	0	0	0	0	-0.15	7666	
		3		0	0	0	0	0	0	0	7067	
		Comercial	PEQUENO PRODUCTOR	0	0	0	0	0	0	-0.14	12367	
		Oficial	PEQUENO PRODUCTOR	0	0	0	0	0	0	0	16364	
	Julio	1			0	0	0	0	0	0	-0.7	7294
		2			0	0	0	0	0	0	-0.4	7295
		3			0	0	0	0	0	0	0.15	7295
		Comercial	PEQUENO PRODUCTOR	0	0	0	0	0	0	-0.14	12767	
		Oficial	PEQUENO PRODUCTOR	0	0	0	0	0	0	0	16893	
	Diciembre	1			0	0	0	0	0	0	-0.7	2189
		2			0	0	0	0	0	0	-0.4	4377
		3			0	0	0	0	0	0	-0.15	6201
		Comercial	PEQUENO PRODUCTOR	0	0	0	0	0	0	0.2	9120	
		Oficial	PEQUENO PRODUCTOR	0	0	0	0	0	0	0	16893	
2012	Enero	1		0	0	0	0	0	0	-0.7	2189	
		2		0	0	0	0	0	0	-0.4	4377	
		3		0	0	0	0	0	0	-0.15	6201	
		Comercial	PEQUENO PRODUCTOR	0	0	0	0	0	0	0.2	10943	
		Oficial	PEQUENO PRODUCTOR	0	0	0	0	0	0	0	16893	
	Julio	1			0	0	0	0	0	0	-0.7	7294
		2			0	0	0	0	0	0	-0.4	7295
		3			0	0	0	0	0	0	0.15	7295
		Comercial	PEQUENO PRODUCTOR	0	0	0	0	0	0	-0.14	12767	
		Oficial	PEQUENO PRODUCTOR	0	0	0	0	0	0	0	16893	

Fuente: Sistema Único de Información – SUI. Años 2011 - 2012

Subsidios y Contribuciones

El consejo municipal mediante acuerdo No. 12 de 2010 estableció los siguientes porcentajes de subsidios y de aporte solidario para los servicios de acueducto, alcantarillado y aseo:

TIPO DE USUARIO	SUBSIDIO	CONTRIBUCION
Residenciales Estrato 1 Estrato 2 Estrato 3	-70% -40% -15%	
No Residenciales • Comercial	-	+50%

Fuente: Sistema Único de Información – SUI. Años 2011 - 2012

De lo anterior, se evidencia que los porcentajes fijados para subsidios y aporte solidarios se encuentran acordes a los máximos y mínimos establecidos en la Ley 1450 de 2011.

5. EVALUACION DE LA GESTIÓN

De conformidad con lo establecido en el artículo 79 numeral 11 de la Ley 142 de 1994, es competencia de la Superintendencia de Servicios Públicos evaluar la gestión financiera, técnica y administrativa de los prestadores de servicios públicos sujetos a su vigilancia y control, de acuerdo con los indicadores definidos por las Comisiones de Regulación, lo cual se hará con fundamento en la información que reportan los prestadores al SUI.

Dado lo anterior, se procedió de conformidad con lo establecido en la Resolución CRA 315 de 2005 a realizar la clasificación del nivel de riesgo a través del Indicador Financiero Agregado – IFA del prestador **EMPRESA DE SERVICIOS PÚBLICOS DE COCORNÁ** para los años 2011 y 2012.

Tabla No. 6 Indicador Financiero Agregado – IFA

Año	Empresa	Liquidez L	Eficiencia del Recaudo ER	Coefficiente de Cubrimiento de Costos CC	Rango L	Rango ER	Rango CC	Rango IFA	Nivel IFA	Estado de Información
2.011	EMPRESA DE SERVICIOS PUBLICOS DE COCORNA E.S.P.	231	94	107	Rango 1	Rango 1	Rango 1	Rango 1	Bajo	Cargue de Información
2.012	EMPRESA DE SERVICIOS PUBLICOS DE COCORNA E.S.P.	4	100	96	Rango 1	Rango 1	Rango 2	Rango 1	Bajo	Cargue de Información

Fuente: Cálculos Grupo Pequeños Prestadores-SSPD con base en Información Financiera reportada al SUI

Es de resaltar que el Indicador Financiero Agregado (IFA) del prestador se mantiene para las dos vigencias objeto de análisis en un nivel de exposición al riesgo bajo, situación que infiere un adecuado nivel de desempeño del prestador.

6. CALIDAD Y REPORTE DE LA INFORMACIÓN AL SUI

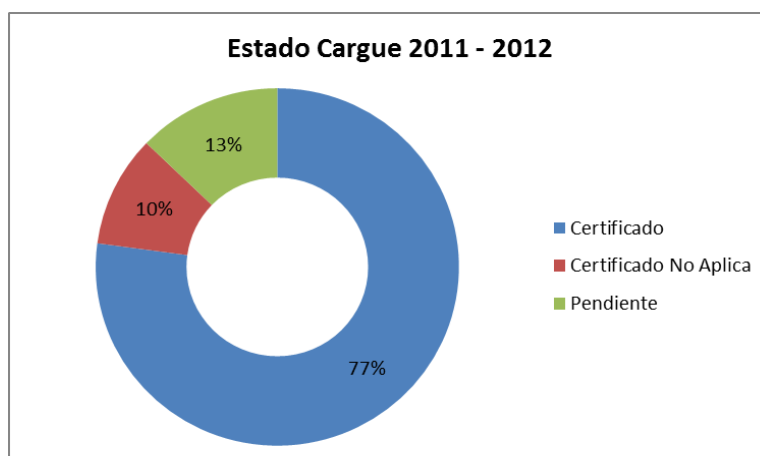
El prestador tiene habilitados formatos y formularios desde el año 2002 hasta el año 2013, sin embargo se revisó el estado de cargue del prestador para los años 2011 y 2012, como se puede observar a continuación

ID	EMPRESA	AÑO	NÚMERO DE REPORTES PENDIENTES	NÚMERO DE REPORTES RADICADOS	PORCENTAJE DE CARGUE
2306	ASOCIACION DE USUARIOS DE ACUEDUCTO Y ALCANTARILLADO DE LA URBANIZACION MODELIA ACUAMODELIA	2002	0	12	100%
2306	ASOCIACION DE USUARIOS DE ACUEDUCTO Y ALCANTARILLADO DE LA URBANIZACION MODELIA ACUAMODELIA	2003	0	22	100%
2306	ASOCIACION DE USUARIOS DE ACUEDUCTO Y ALCANTARILLADO DE LA URBANIZACION MODELIA ACUAMODELIA	2004	1	29	96%
2306	ASOCIACION DE USUARIOS DE ACUEDUCTO Y ALCANTARILLADO DE LA URBANIZACION MODELIA ACUAMODELIA	2005	0	45	100%
2306	ASOCIACION DE USUARIOS DE ACUEDUCTO Y ALCANTARILLADO DE LA URBANIZACION MODELIA ACUAMODELIA	2006	1	116	99%
2306	ASOCIACION DE USUARIOS DE ACUEDUCTO Y ALCANTARILLADO DE LA URBANIZACION MODELIA ACUAMODELIA	2007	0	70	100%
2306	ASOCIACION DE USUARIOS DE ACUEDUCTO Y ALCANTARILLADO DE LA URBANIZACION MODELIA ACUAMODELIA	2008	0	70	100%

	ACUAMODELIA				
2306	ASOCIACION DE USUARIOS DE ACUEDUCTO Y ALCANTARILLADO DE LA URBANIZACION MODELIA ACUAMODELIA	2009	6	122	95%
2306	ASOCIACION DE USUARIOS DE ACUEDUCTO Y ALCANTARILLADO DE LA URBANIZACION MODELIA ACUAMODELIA	2010	7	164	95%
2306	ASOCIACION DE USUARIOS DE ACUEDUCTO Y ALCANTARILLADO DE LA URBANIZACION MODELIA ACUAMODELIA	2011	5	127	96%
2306	ASOCIACION DE USUARIOS DE ACUEDUCTO Y ALCANTARILLADO DE LA URBANIZACION MODELIA ACUAMODELIA	2012	17	135	88%
2306	ASOCIACION DE USUARIOS DE ACUEDUCTO Y ALCANTARILLADO DE LA URBANIZACION MODELIA ACUAMODELIA	2013	32	79	71%
2306	ASOCIACION DE USUARIOS DE ACUEDUCTO Y ALCANTARILLADO DE LA URBANIZACION MODELIA ACUAMODELIA	TOTAL	69	991	93%

El estado de cargue del prestador indica que para la vigencia 2011 - 2012 la Empresa, debió cargar un total de 284 formatos y formularios, de los cuales 132 son del año 2011 y 152 del año 2012.

Para los años de análisis, la empresa tiene pendiente por cargar un total de 22 reportes.



7. ACCIONES DE LA SSPD

La Superintendencia de Servicios Públicos ha mantenido comunicación con el prestador a través de las diversas comunicaciones, dentro de otras:

Radicado	Fecha	Tipo documento	No. Hojas	Asunto
20121800951281	10/12/2012	1209-RESPUESTA A SOLICITUD DE REVERSION DE INFORMACION SUI	2	REF SOLICITUD DE REVERSION DE FORMULARIOS
20124600845801	09/11/2012	0916-REQUERIMIENTO / RESPUESTA TECNICA	2	SOLICITUD PLAN DE CONTINGENCIA
20124600805271	24/10/2012	1209-RESPUESTA A SOLICITUD DE REVERSION DE INFORMACION SUI	2	DESHABILITACION DE FORMULARIOS PROYECTOS DE INVERSIÓN
20124600786261	17/10/2012	0680-REQUERIMIENTO ACLARACION DE TARIFAS	4	SOLICITUD CARGUE ESTUDIO COSTOS Y TARIFAS EN EL SUI
20125290504422	09/10/2012	1158-SOLICITUD DE REVERSION DE INFORMACION SUI	4	REF SOLICITUD DE REVERSION DE FORMULARIOS

20124600745101	27/09/2012	0030-REMISION DE INFORMACION	2	REPORTE NUMERO PREDIAL CATASTRA EN FORMATO FACTURACION COMERCIAL- SUI
20125290479882	26/09/2012	0040-SOLICITUD DE INFORMACION	5	DESHABILITACION DE FORMULARIOS GUIA No 900001448702
20124600494071	03/07/2012	1209-RESPUESTA A SOLICITUD DE REVERSION DE INFORMACION SUI	2	RESPUESTA A REVERSION DE FORMULARIO
20124600392141	18/06/2012	1209-RESPUESTA A SOLICITUD DE REVERSION DE INFORMACION SUI	2	REVERSION FORMULARIO SUSCRIPTORES PROYECTADOS ALCANTARILLADO 2007
20125290255192	24/05/2012	1158-SOLICITUD DE REVERSION DE INFORMACION SUI	3	REVERSION DE FORMULARIO
20125290244252	18/05/2012	1158-SOLICITUD DE REVERSION DE INFORMACION SUI	3	REVERSION DE FORMULARIO ESP COCORNA
20124600141751	21/03/2012	0913-REQUERIMIENTO / RESPUESTA FINANCIERA	2	DISPOSICIONES NORMATIVAS PRESTADORES MENORES
20124600108061	13/03/2012	0680-REQUERIMIENTO ACLARACION DE TARIFAS	3	ACLARACION TARIFAS
20124600089421	06/03/2012	0617-COMUNICACION DE INVITACION	1	INVITACION EVENTO CAPACITACION
20114601046831	27/12/2011	0030-REMISION DE INFORMACION	8	DISPOSICIONES NORMATIVAS PRESTADORES MENORES
20114601031431	21/12/2011	0913-REQUERIMIENTO / RESPUESTA FINANCIERA	2	ENTREGA DE INFORMACION CONTABLE 2010
20115290402392	10/08/2011	0030-REMISION DE INFORMACION	14	ENTREGA DE INFORMACION CONTABLE 2010
2	21/09/2011	0182-ACTA DE VISITA TECNICA		ACTA VISITA TECNICA AL PRESTADOR
20114600279291	17/05/2011	0030-REMISION DE INFORMACION	15	EVALUACION INTEGRAL DE GESTION
20115290107512	08/03/2011	0946-INFORME DE VIGILANCIA DE CALIDAD DE AGUA DE SECRETARIA DE SALUD	36	COPIA SECRETARIA SECCIONAL DE SALUD - CERTIFICADO CALIDAD DE AGUA 2010

Fuente: Orfeo

8. CONCLUSIONES Y RECOMENDACIONES

- No se evidenció el cargue de los Estados financieros básicos de las vigencias 2011 y 2012 conforme lo establecido en el Artículo 6.2.1.4 de la Resolución SSPD No. 20101300048765 de diciembre 14 de 2010 incumpliendo lo establecido en el Artículo 2 de la Resolución SSPD 20121300003545 de febrero 14 de 2012, lo que podría ocasionar tanto acciones de control por el cargue extemporáneo de la información como acciones por omisión en el reporte de la información solicitada.
- Sumados los costos y gastos operacionales en la vigencia 2011 ascienden a \$438 millones, representando el 100% de los ingresos operacionales y en el año 2012 ascendieron a \$506 millones, representando el 97% de los ingresos operacionales para dicha vigencia, porcentajes que resultan significativos frente a los ingresos operacionales obtenidos por la empresa y que deben ser tenidos en cuenta para evitar un crecimiento escalonado y poner en riesgo su estabilidad financiera.
- En términos generales se observa que los servicios de alcantarillado y aseo generaron utilidad operacional en los años 2011 y 2012; sin embargo el servicio de acueducto presentó pérdida en los dos años analizados por valor de \$6,36 millones y \$18,88 millones, respectivamente, situación que debe ser revisada por la Empresa, ya que el servicio de aseo es el que mayores costos demanda para su prestación.
- Es de advertir que los ingresos operacionales reportados en el PUC por servicio en el año 2012, difieren de los reportados en el plan de cuentas consolidado anual, situación que debe ser revisada, explicada y ajustada por el prestador, toda vez que

ello infiere deficiencias en la calidad de la información financiera reportada al SUI. Situación está que se repite con los gastos operacionales.

- En la cuenta 1480 provisión para deudores se observa un saldo por valor de \$3,2 millones de pesos en 2012; sin embargo, llama la atención que la Empresa no tenga registro alguno en la cartera de difícil cobro, situación que debe ser revisada y explicada al ente de Control y Vigilancia.
- La cuenta depreciación acumulada presenta un incremento del 20,5% equivalente a \$9 millones de pesos, valor que debe ser revisado y explicado por la Empresa, toda vez que se encuentra registrado en el gasto y corresponde en su mayoría a bienes usados en la prestación de los servicios públicos, por lo que debe ser reclasificado al costo.
- Los indicadores de rotación de cuentas por cobrar y cuentas por pagar, evidencian que la Empresa para la vigencia 2012 ha mejorado su gestión de recaudo.
- Es de resaltar que el Indicador Financiero Agregado (IFA) del prestador se mantiene para las dos vigencias objeto de análisis en un nivel de exposición al riesgo bajo, situación que infiere un adecuado nivel de desempeño del prestador.
- La EMPRESA DE SERVICIOS PUBLICOS DE COCORNA E.S.P. no ha cargado el estudio tarifario de acueducto y alcantarillado en el MOVET, por lo anterior, debe de manera inmediata realizar el cargue respectivo.
- Del reporte de tarifas aplicadas del servicio de acueducto se evidencia que el prestador aplicó % de subsidios superiores a los máximos establecidos por Ley para los estratos 1 y 3, así mismo % inferiores a los mínimos establecidos por Ley para el uso comercial.
- El prestador tiene pendiente de reportar la información de tarifas aplicadas del servicio de alcantarillado para el mes de marzo de la vigencia 2011.
- En el reporte de tarifas aplicadas del servicio de alcantarillado se evidencia que el prestador aplicó % de subsidios superiores a los máximos establecidos por Ley para los estratos 2 y 3, así mismo % inferiores a los mínimos establecidos por Ley para los estratos 5 y 6 y uso comercial.
- La EMPRESA DE SERVICIOS PUBLICOS DE COCORNA E.S.P. no ha cargado el estudio tarifario de aseo en el SUI, por lo tanto debe de manera inmediata realizar el cargue respectivo.

Proyectó: Lina Lucía Sánchez- Contratista Grupo Pequeños Prestadores
Myriam Cala Castro – Contratista Grupo Pequeños Prestadores
Carlos Ávila Vergara - Contratista Grupo Pequeños Prestadores

Revisó: Gloria Patricia González – Coordinadora Grupo Pequeños prestadores (A)