

# **INFORME EJECUTIVO DE GESTIÓN ECOPETROL S.A. – SECTOR GAS NATURAL**



**Libertad y Orden**

**SUPERINTENDENCIA DELEGADA PARA ENERGÍA Y GAS  
DIRECCIÓN TÉCNICA DE GESTIÓN DE GAS  
COMBUSTIBLE  
Bogotá, septiembre 2013**

# INFORME EJECUTIVO DE GESTIÓN ECOPETROL S.A.

## ANÁLISIS AÑO 2012

**AUDITOR:** No presenta Auditor Externo de Gestión y Resultados.

### 1. DESCRIPCIÓN GENERAL DE LA EMPRESA

Ecopetrol S.A. se constituyó en 1998 desarrollando actividades de productor-comercializador de gas natural.

La empresa presenta un capital suscrito de \$10.279 millones, con 60.000 millones de acciones autorizadas con un valor nominal de \$250 cada una. Tiene su sede principal en la ciudad de Bogotá D.C. Su última actualización en RUPS aprobada fue el día 24 de enero de 2013.

Tabla 1. Datos Generales

<b>Tipo de sociedad</b>	Sociedad Anonima
<b>Razón social</b>	Ecopetrol S.A.
<b>Sigla</b>	Ecopetrol S.A.
<b>Nombre del gerente</b>	Javier Gutiérrez Pemberthy

Fuente: SUI

### 2. ASPECTOS FINANCIEROS - ADMINISTRATIVOS

#### 2.1 Balance General

Tabla 2. Balance General

BALANCE GENERAL	2012	2011	Var
<b>Activo</b>	<b>\$2.746.145.068.981</b>	<b>\$1.133.479.556.409</b>	<b>142,28%</b>
<b>Activo Corriente</b>	<b>\$630.375.896.648</b>	<b>\$1.132.572.247.413</b>	<b>-44,34%</b>
<b>Activos de Propiedad, Planta y Equipo</b>	<b>\$300.746.228.966</b>	<b>\$108.699.688</b>	<b>276576%</b>
<b>Inversiones</b>	<b>\$0</b>	<b>\$0</b>	<b>0,00%</b>
<b>Pasivo</b>	<b>\$325.630.000.769</b>	<b>\$383.090.422.119</b>	<b>-15,00%</b>
<b>Pasivo Corriente</b>	<b>\$325.025.371.095</b>	<b>\$382.787.935.673</b>	<b>-15,09%</b>
<b>Obligaciones Financieras</b>	<b>\$0</b>	<b>\$0</b>	<b>0,00%</b>
<b>Patrimonio</b>	<b>\$2.420.515.068.212</b>	<b>\$750.389.134.290</b>	<b>222,57%</b>
<b>Capital Suscrito y Pagado</b>	<b>\$1.523.991.113.476</b>	<b>\$6.104.084.290</b>	<b>24866,74%</b>

Fuente: SUI

Los activos presentaron un incremento de 142% con respecto a 2011, ubicándose en \$2.746 mil millones en 2012, como resultado del registro de inversiones realizadas en pozos de gas reportados en la cuenta de recursos naturales y del ambiente por valor de \$1.842 mil millones, que tienen asociados activos fijos del servicio, que a su vez influyeron en el fuerte crecimiento en los activos de propiedad, planta y equipo.

Adicionalmente se registraron incrementos del 41% en deudores, los cuales pasaron de \$104.506 millones en 2011 a \$147.317 millones en 2012 correspondientes al incremento en la cartera por facturas pendientes de Petróleos de Venezuela S.A. - PDVSA.

En 2012 el pasivo disminuyó en un 15%, correspondiente a una variación de \$57.460 millones en donde las cuentas por pagar influyeron en la corrección, al descender en 85,90%, al pasar de \$39.602 millones en 2011 a \$5.586 millones para 2012, ocasionado por ajustes realizados en el cruce de anticipos a clientes.

El patrimonio ascendió a \$2.421 millones en el último año, como consecuencia de la contrapartida registrada en las nuevas inversiones realizadas en pozos y en activos fijos, por lo que la cuenta de capital suscrito y pagado cerró en \$1.523 millones con una variación positiva de 24.867%.

## 2.2 Estado de Resultados

Tabla 3. Estado de Resultados

ESTADO DE RESULTADOS	2012	2011	VAR
INGRESOS OPERACIONALES	\$1.860.216.709.751	\$1.868.928.239.900	-0,47%
COSTOS OPERACIONALES	\$810.374.851.882	\$804.895.249.412	0,68%
GASTOS OPERACIONALES	\$332.371.794.485	\$356.895.293.546	-6,87%
UTILIDADES OPERACIONALES	\$717.470.063.384	\$707.137.696.942	1,46%
OTROS INGRESOS	\$10.371.599.162	\$11.450.694.062	-9,42%
OTROS GASTOS	\$299.998.617	\$0	100,00%
GASTO DE INTERESES	\$0	\$0	0,00%
UTILIDADES NETAS DEL EJERCICIO	\$727.541.663.929	\$718.588.391.004	1,25%

Fuente: SUI

Los ingresos operacionales mostraron un ligero descenso para el servicio de gas natural, al pasar de \$1.869 mil millones en 2011 a \$1.860 millones al cierre de 2012, especialmente al culminar varios contratos de liberación de capacidad de transporte en el sistema de Transmetano (Sebastopol - La Tasajera) y con generadores térmicos en septiembre y noviembre de 2012, ocasionado por la transferencia de los activos y contratos de transporte a la empresa Cenit S.A.S.

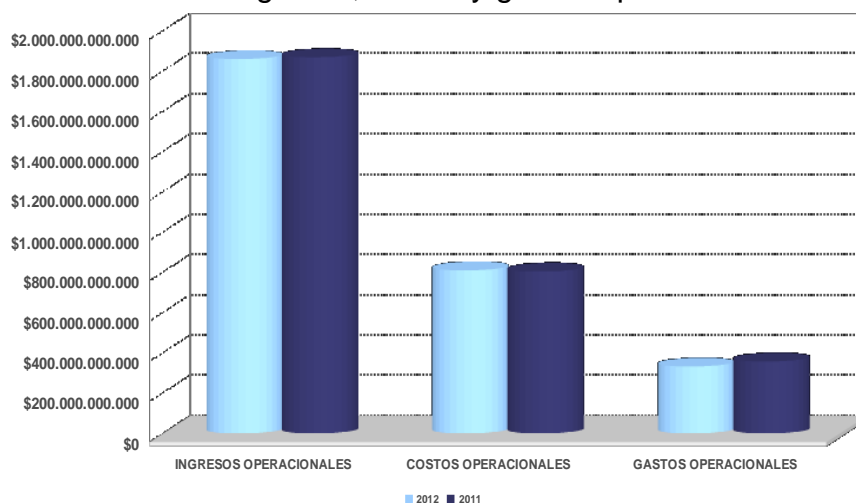
Los costos operacionales aumentaron en 0,68% ubicándose en \$810 mil millones, conformados en su totalidad por los costos de bienes y servicios públicos para la venta. Por su parte, los gastos operacionales disminuyeron en 6,87% con respecto a 2011, ocasionado por el descenso de impuestos, tasas y contribuciones, terminando éste rubro en el último año en \$7.486 millones.

Los otros ingresos cerraron 2012 en \$10.372 millones, los cuales disminuyeron con respecto a 2011, año en el cual se encontraban en \$11.451 millones, conformados en un 93,06% por extraordinarios y en 6,94% por ajustes en diferencia en cambio.

La utilidad operacional en 2012 fue de \$717 mil millones, la cual presentó un crecimiento del 1,46%, producto de los menores gastos operacionales causados dentro del periodo de análisis.

De su lado, la utilidad neta cerró en \$728 mil millones en el último año, siendo mayor al beneficio obtenido con la operación, en \$10 mil millones, producto de los ingresos asociados a actividades diferentes a la actividad de producción y comercialización de gas natural.

Gráfica 1. Ingresos, costos y gastos operacionales



Fuente: SUI

### 2.3 Indicadores Financieros

Tabla 4. Indicadores Financieros

INDICADORES	2012	2011
<b>INDICADORES DE LIQUIDEZ, SOLIDEZ Y GESTIÓN</b>		
Razón Corriente – Veces	1,9	3,0
Rotación de Cuentas por Cobrar- Días	21,7	7,9
Rotación de Cuentas por Pagar – Días	0,0	0,0
Activo Corriente Sobre Activo Total	22,95%	99,92%
<b>INDICADORES DE ENDEUDAMIENTO O APALANCAMIENTO</b>		
Nivel de Endeudamiento	11,9%	33,8%
Patrimonio Sobre Activo	88,1%	66,2%
Pasivo Corriente Sobre Pasivos Total	99,8%	99,9%
Cobertura de Intereses – Veces	N/A	N/A
<b>INDICADORES DE PRODUCTIVIDAD Y RENTABILIDAD</b>		
Ebitda	1.036.382.236.611	1.050.089.889.047
Margen Operacional	55,7%	56,2%
Rentabilidad de Activos	37,7%	92,6%
Rentabilidad de Patrimonio	49,3%	257,5%

Fuente: SUI

### **Liquidez:**

Dentro de los indicadores de liquidez, se encuentra un deterioro en la razón corriente la cual pasó de 3 veces 2011 a 1,9 veces en 2012, al descender la cuenta de efectivo en 55,71%, sin afectar significativamente el mantenimiento de recursos de rápida conversión al dinero con los cuales cubrir su endeudamiento de corto plazo.

La rotación de cuentas por cobrar de 22 días, refleja un incremento con respecto a 2011 como consecuencia del aumento en la cartera por facturas pendientes de Petróleos de Venezuela S.A. - PDVSA señalada previamente. Por su parte la rotación de cuentas por pagar se mantiene en 0 días, por lo que sus obligaciones con proveedores se cancelan de contado.

### **Endeudamiento:**

El endeudamiento para el servicio de gas natural, se considera ligero al ser éste un 12% menor al registrado en 2011, ubicándose en 34% como resultado de la disminución de las obligaciones con terceros presentada durante el último año.

No se presentan cubrimiento de interés dado que la empresa no registra para el servicio intereses producto de su endeudamiento.

### **Rentabilidad:**

Las rentabilidades generadas por la empresa se encuentran por encima del 30%, por lo que los retornos a los accionistas son atractivos y motivan a continuar realizando inversiones frente a otras tasas que presentan los prestadores de la cadena de servicio. La rentabilidad operacional se ubicó en 55,7% en el último año, el ROA en 37,7% y el ROE en 49,3%.

Por su parte, el EBITDA fue de \$1.036 mil millones mostrando una disminución del 1,31% con respecto a 2011, producto de la disminución en los ingresos operacionales que recortaron el flujo de efectivo para la operación.

## **3. ASPECTOS TÉCNICOS - OPERATIVOS**

### **3.1 Infraestructura**

Durante 2012 la producción de gas natural en Colombia provino, entre otros, de los campos de La Guajira, Cusiana y Gibraltar donde Ecopetrol participa en un 57%, 70,2% y 100% en Gibraltar, respectivamente.

A finales de 2012 entró en operación la planta de gas de Cupiagua con una capacidad de 210 MPCD donde la participación de Ecopetrol es del 100%.

Gráfico 2. Infraestructura de Gasoductos y Campos de Gas Natural en Colombia



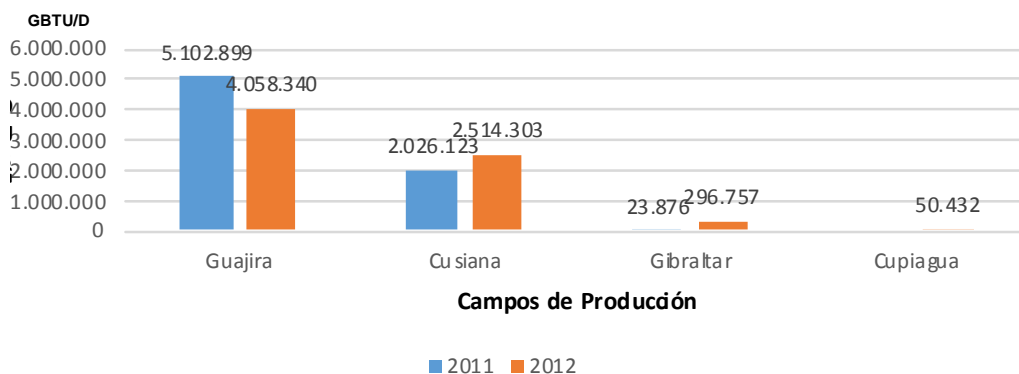
Fuente: Ecopetrol S.A.

En 2012, el campo de La Guajira tuvo una producción promedio mensual de 338.195 GigaBTU/Día (GBTU/D), Cusiana de 209.525 GBTU/D, Gibraltar de 24.729 GBTU/D y Cupiagua de 50.432 GBTU/D.

Según información aportada por Ecopetrol desde el mes de enero de 2012 ya no comercializa la porción de regalías de Guajira que le corresponde a Chevron.

La Gráfica 3 presenta la evolución de la producción de estos campos durante 2011 y 2012:

Gráfica 3. Evolución de la Producción promedio de Gas Ecopetrol S.A. 2011 – 2012 (Incluye Regalías)



Fuente : Ecopetrol S.A.

Adicionalmente Ecopetrol S.A., cuenta con participación en varios campos de producción menores en el país, entre los cuales se destacan: Güepajé, La Creciente, Arianna, Sardinata, Cerrito, Piñal, Provincia, Payoa, Cantagallo, Llanito, El Centro, La Cira-Infantas, Opón, Pauto- Floreña, Campo Hermoso, Toqui-Toqui, Maná, Abánico-Ventilador, Montañuelo, Don Pedro-Monserrate, Dina, Espino-Chaparro, Tenay- Santa Clara y Rio Ceibas.

### 3.2 Auditoría Externa de Gestión y Resultados – AEGR-

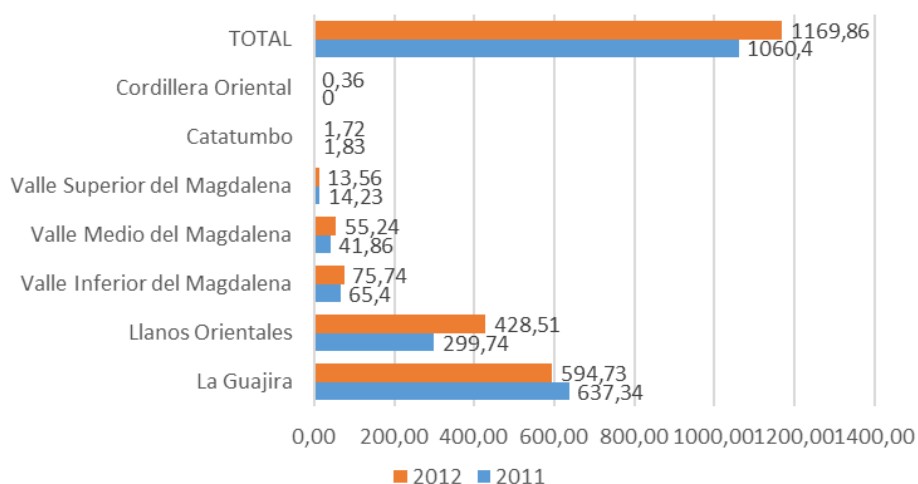
Dadas las actividades que realiza Ecopetrol S.A. de producción y comercialización de gas natural, no se encuentra obligada a contar con Auditoría Externa de Gestión y Resultados.

## 4. ASPECTOS COMERCIALES

Según información reportada por el Ministerio de Minas, la producción comercializada de gas (calculada como la suma de la producción entregada a gasoductos, el gas transformado en GLP y líquidos y el gas enviado a plantas usado para generación eléctrica), en 2012 totalizó 1.170 millones de pies cúbicos por día (MPCD), lo que representa un aumento de 10% frente al año anterior.

La producción de gas natural ha estado en gran proporción determinada por la cuenca Guajira (en especial por el campo Chuchupa), operada por Chevron. Los resultados en 2012 mostraron que 94% de la producción se encuentra concentrada en 3 cuencas: 51% en La Guajira, 37% en Llanos Orientales y 6% en Valle Inferior del Magdalena.

Gráfica 5. Evolución Producción de Gas por Cuenca

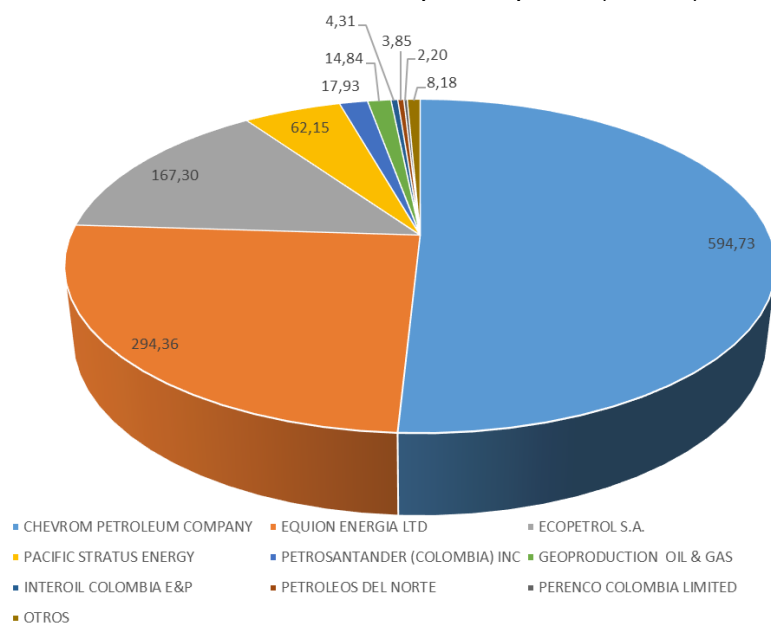


Fuente: Ministerio de Minas y Energía

La configuración del suministro de gas natural en el país por parte de las empresas productoras, depende de la asociación que tenga cada una de ellas en los campos de producción del país.

En este sentido, de acuerdo con la participación de los productores en el suministro nacional de gas natural (1.170 Millones de Pies Cúbicos por Día , MPCD), se destaca que las de mayor participación son las firmas productoras: Chevron Petroleum Company con el 50,83%, Equión Energía con el 25,16% y Ecopetrol con un 14,29%.

Gráfica 6. Producción Gas por Empresa (MPCD)



Fuente: Ministerio de Minas y Energía



Teniendo en cuenta la información reportada por Ecopetrol en el informe de gestión consolidado<sup>1</sup>, durante 2012 la empresa logró la entrada de proyectos que apalancan la estrategia de crecimiento en la producción de gas natural en tres plantas:

- Planta de Gas Cupiagua: entró en operación el 14 de diciembre de 2012 y cuenta con capacidad para entregar al mercado 210 MPCD de gas en condiciones del Reglamento Único de Transporte – RUT.
- Planta de Gas Sardinata: ubicada en el departamento de Norte de Santander, entró en operación en noviembre de 2012; actualmente la planta tiene una capacidad de entrega de 1,5 MPCD de gas para ventas.
- Planta de Gas Gibraltar: entró en operaciones durante 2011 con una capacidad máxima de 36 MPCD. Durante 2012 se vendieron en promedio entre 28 a 30 MPCD y actualmente se está trabajando para llegar a entregas de 36 MPCD.

El mismo documento indica que en 2012, *“la demanda de gas natural nacional y de exportación alcanzó un máximo histórico de 1.090 Gbtud promedio año, 2,6% más que en el 2011 que fue de 1.062. Ecopetrol atendió 614 Gbtud siendo en 2011 de 695 Gbtud el 11,51% menos de la demanda total, incluyendo los autoconsumos, lo que representó una participación en el mercado total de 56,3%.*

*El mercado nacional requirió en este año 904 Gbtud de gas natural lo que representó un aumento de 5% respecto a 2011, debido principalmente a la mayor demanda térmica tanto en la Costa como en el interior del país. Las exportaciones en igual período fueron de 186 Gbtud, lo que representó una disminución de 9% con relación a lo reportado en 2011.*

*Durante 2012, Ecopetrol comercializó 498 Gbtud de gas natural lo que significó una disminución del 14% con respecto a 2011 en ventas totales a terceros (mercado nacional y exportación, sin autoconsumos)”, causada por un cambio en el manejo de las regalías, originado en las definiciones regulatorias estipuladas en el Decreto 2100 de 2011.*

*“Los autoconsumos de Ecopetrol presentaron un incremento de 3 Gbtud, 2,6% por encima de lo consumido en 2011, principalmente atribuido a mayor demanda de la Refinería de Barrancabermeja”, lo que obligó a que una porción importante de las regalías que antes compraba Ecopetrol a la ANH y posteriormente las comercializaba como parte de gas de su propiedad, pasaran a comercializarse en nombre de la ANH, a través de un acuerdo de mandato, y a ser vendidas por otros productores a partir de 2012.*

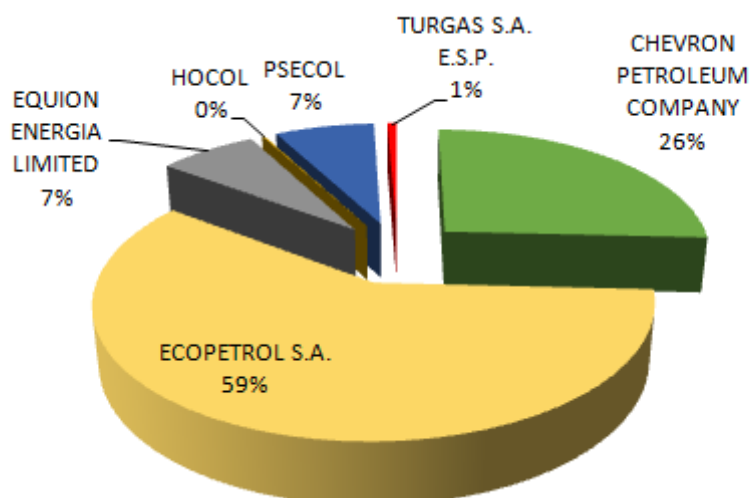
En cuanto a la participación en el mercado de gas natural, Ecopetrol suministró cerca del 59% del mercado colombiano, con un suministro total reportado durante 2012 de 187.080 GBTU<sup>2</sup> (511 Millones de Pies Cúbicos Día-MPCD), lo que la ubica como el primer productor de gas natural del país.

---

<sup>1</sup> Reporte integrado de gestión sostenible 2012. Ecopetrol. Consultado en [www.ecopetrol.com.co](http://www.ecopetrol.com.co) el 18 de julio de 2013.

<sup>2</sup> GBTU: 10<sup>9</sup> BTU (en ingles British Thermal Unit, equivalente a 2,93 x 10<sup>-4</sup> kWh)

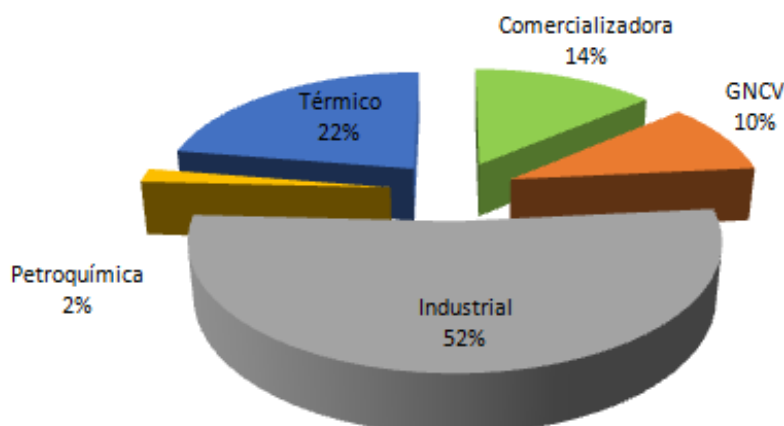
Gráfica 7. Participación de la Producción de gas natural en 2012



Fuente: SUI, Cálculos SSPD

Al observar la destinación por sectores de consumo del gas suministrado por Ecopetrol, se encuentra que el 52% fue consumido por el sector industrial, mientras que las comercializadoras de gas natural nominaron el 14%. El sector termoeléctrico continúa representando una demanda significativa del 22%.

Gráfica 8. Destino del Gas Suministrado por Ecopetrol en el mercado Colombiano en 2012



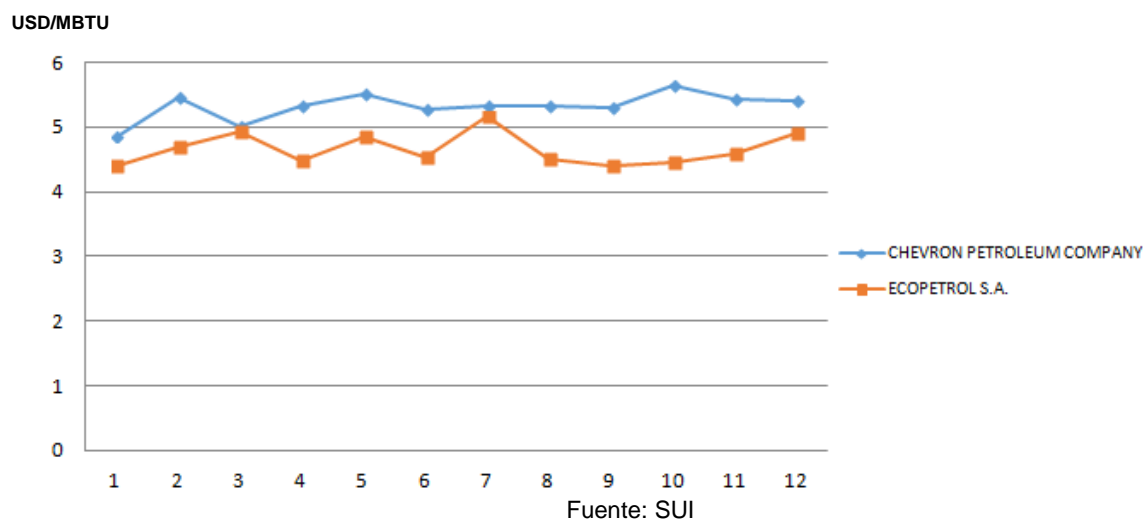
Fuente: SUI, Cálculos SSPD

Con respecto al precio de venta de gas, es de conocimiento general que Ecopetrol vende gas proveniente principalmente de 2 fuentes, el del campo Guajira con precio regulado y el del campo Cusiana con precio libre.

Entre el 1 de febrero y el 31 de julio de 2012 el precio máximo regulado para el gas de Guajira fue de U\$5,80/MBTU y entre el 1 de agosto de 2012 y el 31 de enero de 2013 el precio del gas de este campo se ubicó en U\$6,04/MBTU.

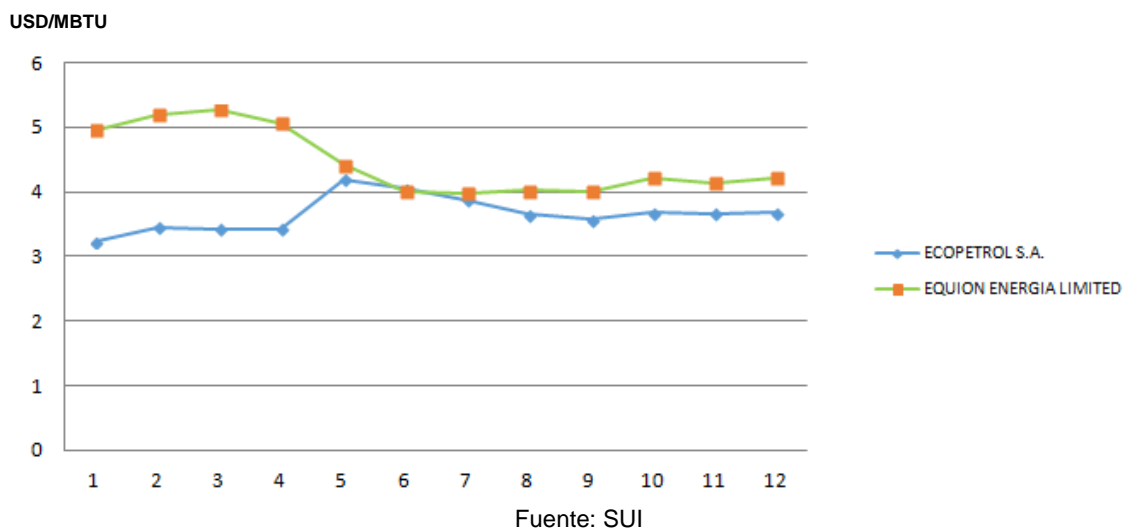
De acuerdo con la información reportada al SUI, los precios promedio del gas proveniente de dichas fuentes de producción fueron los siguientes:

Gráfica 9. Precio Promedio del Gas de La Guajira en 2012



Para el campo de Cusiana, los precios promedio del gas durante el año 2012 fueron:

Gráfica 10. Precio Promedio del Gas de Cusiana en 2012



## 5. EVALUACIÓN DE LA GESTIÓN

La Resolución CREG 072 de 2002 no estableció referentes de gestión para las empresas productoras y comercializadoras de gas natural. Adicionalmente la empresa no cuenta con Auditor Externo de Gestión y resultados que evalúe su gestión.

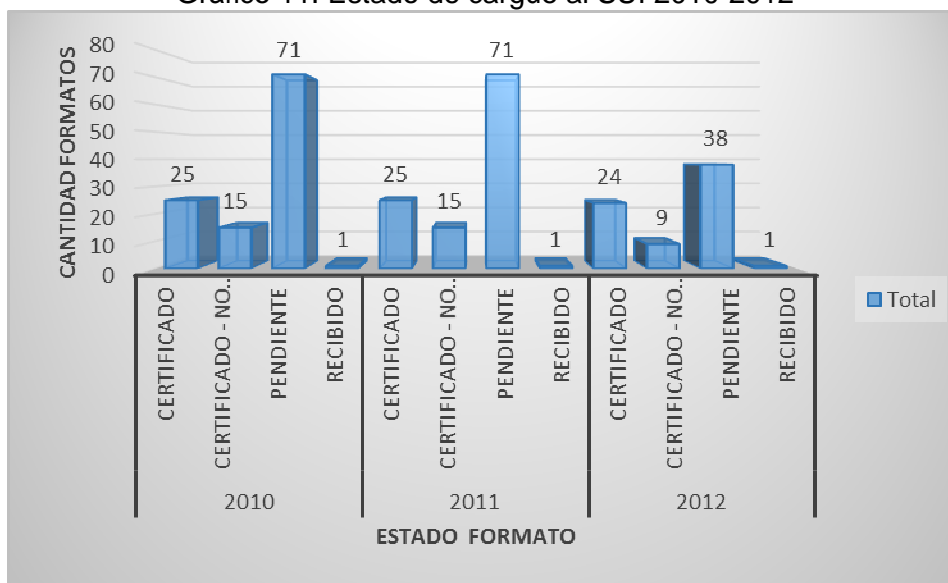
## 6. CALIDAD Y REPORTE DE LA INFORMACIÓN AL SUI

A continuación se describen los diferentes estados de cargue de los formatos a cargo de los prestadores:

- **CARGADO EN BD o ENVIADO:** Indica que el prestador cargó la información pero no la certificó o radicó.
- **CERTIFICADO:** Indica que el prestador certificó la información cargada.

- **CERTIFICADO – NO APLICA:** Indica que el prestador certificó el formato sin información por cuanto éste no le aplica, o cuando efectuó el cargue de un formato cuyo contenido es un anexo en PDF.
- **PENDIENTE:** Indica que el prestador no ha cargado ni certificado la información del formato.
- **RADICADO:** Indica que el prestador certificó un formato que consiste en el diligenciamiento de un formulario WEB.
- **RECIBIDO:** Indica que el archivo ha sido recibido y que se encuentra listo para validarse.

Gráfico 11. Estado de cargue al SUI 2010-2012



Fuente: SUI

De acuerdo al análisis del estado de cargue al SUI, para el año 2012 la empresa presenta un porcentaje de incumplimiento del 54,17% equivalente a 38 formatos pendientes, entre los cuales 5 pertenecen al formato C2.Compensaciones Residencial No Residencial y 5 pertenecen al formato C3.Informacion Suspensiones Programadas entro otros.

Así mismo se observa que el porcentaje de certificados como “No Aplica” para el año 2012 es del 12,50% lo que corresponde a 9 formatos.

Tabla 6. Formatos Certificados como “No Aplica” para el año 2012

NOMBRE_FORMATO
INFORMACIÓN COMERCIAL DE USUARIOS REGULADOS
CONCEPTOS FLUJO DE CAJA GAS RES 2395
CONCEPTOS ESTADO DE RESULTADOS PROYECTADO GAS RES 2395
BALANCE GENERAL PROYECTADO GAS RES 2395
CONCEPTOS BALANCE GENERAL PROYECTADO GAS RES 2395
INFORMACIÓN COMERCIAL DE USUARIOS REGULADOS

Como se puede observar en la Tabla 6, la empresa certificó en total 6 formatos como “No Aplica”, de los cuales 4 son formatos correspondiente a los tópicos financieros y de auditoría, los cuales son aplicables a todas las empresas independientemente de su actividad.

## **7. ACCIONES DE LA SSPD**

Mediante comunicación con radicado SSPD 20122300547361 del 18 de agosto de 2012 se citó a Ecopetrol S.A. con el fin de conocer los reportes contables que se generan para la Superservicios, lográndose un reporte detallado para cada servicio en el cual se relaciona las variaciones más relevantes ocurridas durante el periodo de cargue respectivo.

La Dirección Técnica de Gestión de Gas no realizó visitas de verificación de aspectos técnico-operativos y de seguridad a Ecopetrol S.A. dada su actividad como productor y comercializador de gas natural, no obstante las labores adelantadas fueron encaminadas a obtener información de precios, cantidades e información estadística.

Al revisar el estado de cumplimiento de reporte de información al SUI del año 2012, se encontró que Ecopetrol S.A. no había cargado y certificado la información sobre anexos financieros, por lo cual se le realizaron los requerimientos con radicados número SSPD 20122300410811 y SSPD 20122300410801.

## **8. CONCLUSIONES Y RECOMENDACIONES**

En reunión sostenida con representantes de la empresa se logró un mejor reporte contable de información para 2012, dado que permite mantener un mejor conocimiento sobre la situación financiera para cada servicio, siendo Ecopetrol un actor fundamental para el correcto desenvolvimiento de la cadena de servicio de gas natural.

Del análisis financiero desarrollado se concluye que el prestador no se encuentra en situación de peligro, presentando una viabilidad financiera a mediano plazo.

De acuerdo con la información reportada al SUI se observa que los precios promedio del gas de La Guajira durante 2012 se encontraron por debajo del precio máximo regulado.

El análisis sobre el estado de calidad y reporte de información al SUI indica que la empresa no ha certificado 38 formatos, por lo cual se requiere que la empresa tome a la mayor brevedad las medidas que sean necesarias para superar la situación descrita.

De igual forma, se recomienda solicitar aclaraciones así como evaluar los motivos por los cuales el prestador ha efectuado el cargue de formatos del tópico financiero como "No Aplica", toda vez que como se mencionó previamente dichos formatos son aplicables a todas las empresas independientemente de su actividad.

Finalmente, como trabajo posterior se recomienda ajustar los actos administrativos referentes a cargue de información con el fin de limitar la certificación de información como "No Aplica" para ciertos formatos cuando se carece de información para el periodo correspondiente, de manera que se registre como cero (0) o se establezca un nuevo estado que permita diferenciar estos casos.