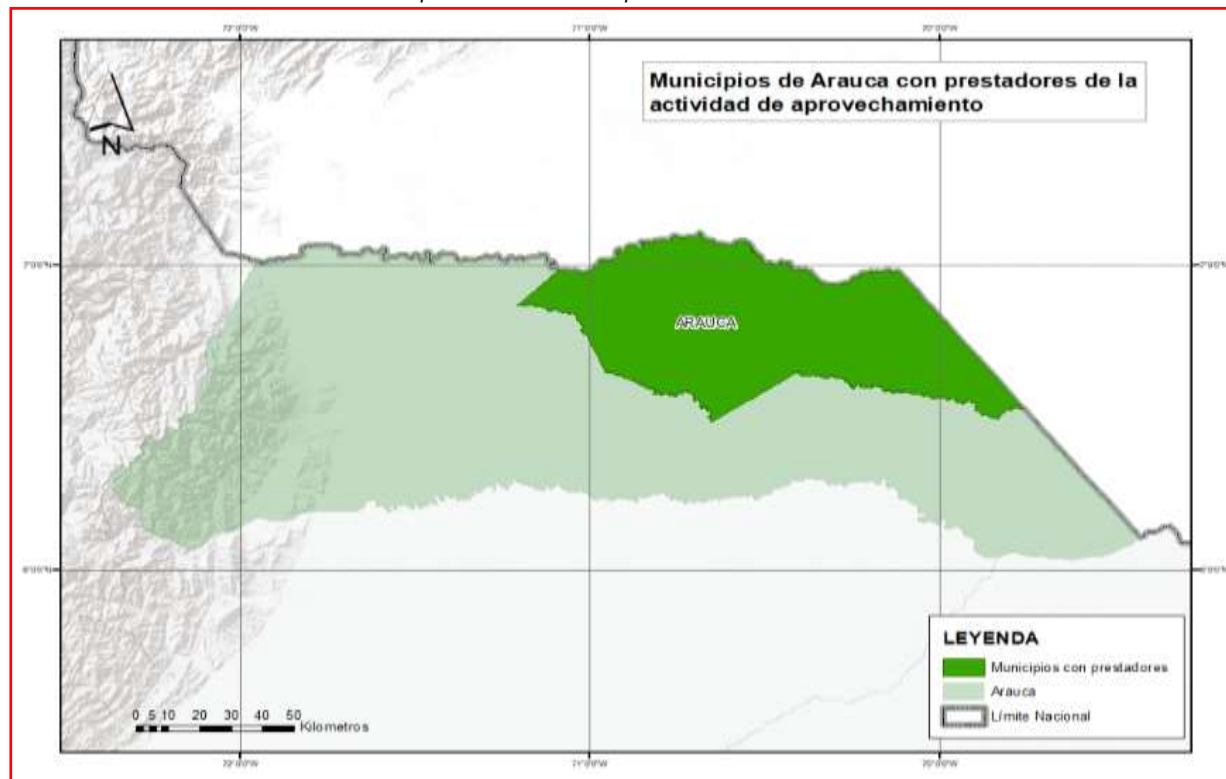


ARAUCA

Arauca cuenta con 1 prestador de la actividad de aprovechamiento reportando toneladas en 1 municipio. Este prestador se encuentra en progresividad y reporta 55 miembros.

Gráfico 1 Distribución municipal de prestadores de la actividad de aprovechamiento reportando toneladas aprovechadas en el departamento de Arauca.



Fuente: SUI. Elaboración propia

1. Datos de la actividad de aprovechamiento

A continuación, se presenta el número de prestadores, estaciones de clasificación y aprovechamiento por municipio para el departamento de Arauca y, las toneladas aprovechadas para el periodo de 2020.

Tabla 1. Información prestadores por municipio.

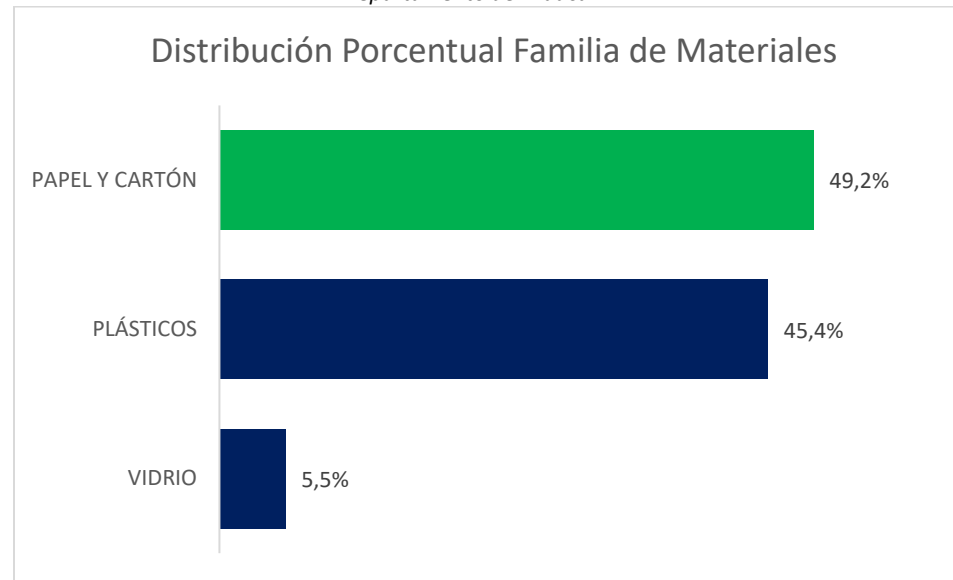
ORDEN	MUNICIPIO	NÚM. PRESTADORES	NÚM. PRESTADORES EN PROGRESIVIDAD	NÚM. PRESTADORES POR FUERA DE LA PROGRESIVIDAD	NÚM. ECAS	TONELADAS MENSUALES PROMEDIO 2020
1	ARAUCA	1	1	0	2	80,66

Fuente: SUI. Elaboración Propia

2. Distribución de materiales en el reporte de toneladas aprovechadas

En la siguiente tabla y gráfica se detalla el reporte de toneladas aprovechadas por familia de material de manera porcentual en el departamento de Arauca.

Gráfico 2. Distribución del reporte de toneladas por familia de material en el Departamento de Arauca.



Fuente: SUI. Elaboración Propia

Tabla 2. Distribución del reporte de toneladas por familia de material.

MUNICIPIO	PAPEL Y CARTÓN	METALES	PLÁSTICOS	VIDRIO	TEXTIL	MADERA
ARAUCA	49,2%		45,4%	5,5%		

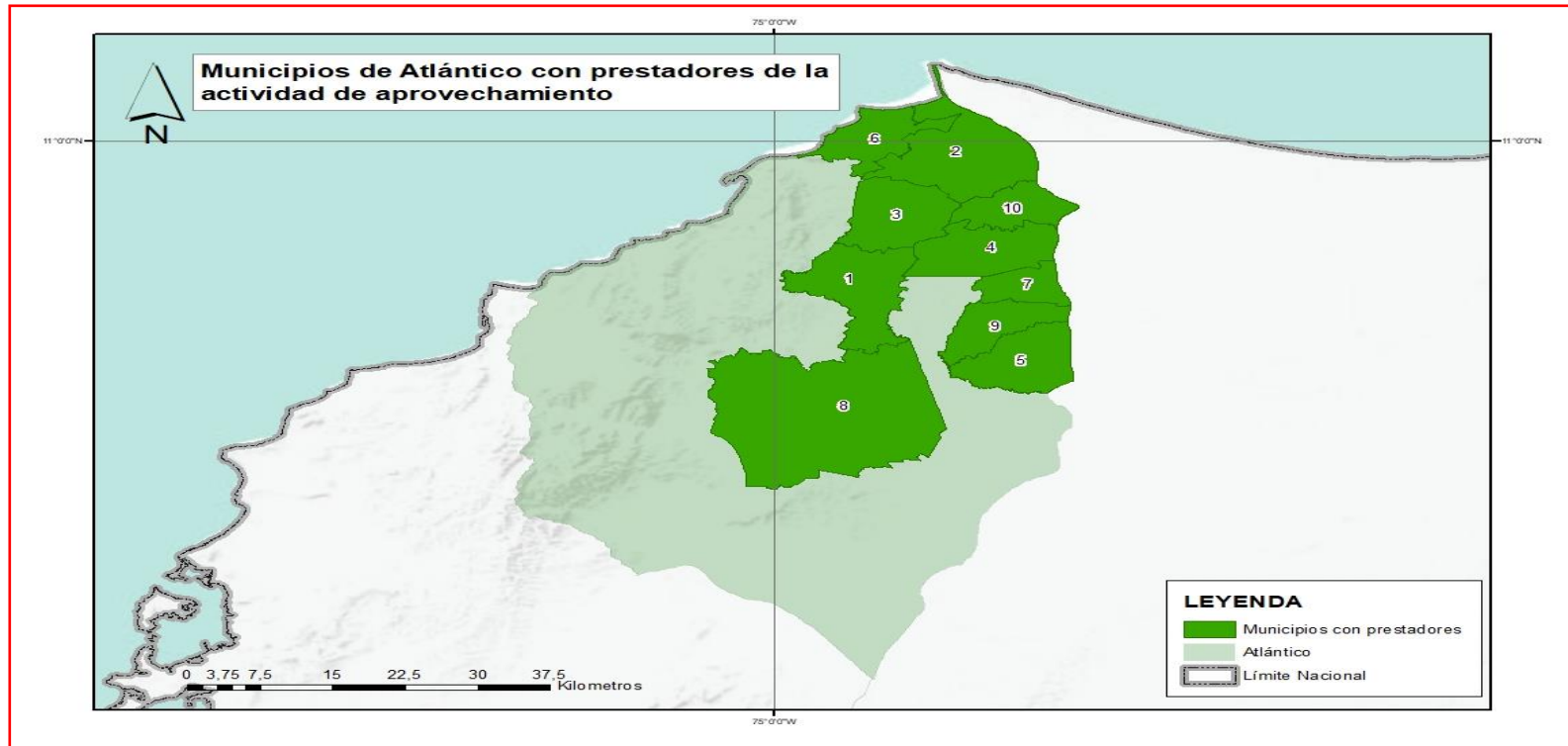
Fuente: SUI. Elaboración propia

¹Número de prestadores reportando toneladas aprovechadas en el municipio. Es importante tener en cuenta que un prestador puede reportar toneladas aprovechadas en varios municipios.

Atlántico

Atlántico cuenta con 24 prestadores de la actividad de aprovechamiento reportando toneladas en 10 municipios. De estos prestadores 23 se encuentran en progresividad y reportan 3426 miembros

Gráfico 1. Distribución municipal de prestadores de la actividad de aprovechamiento reportando toneladas aprovechadas en el departamento de Atlántico



Fuente:SUI. Elaboración propia



El futuro
es de todos

Presidencia
de la República

1. Datos de la actividad de aprovechamiento

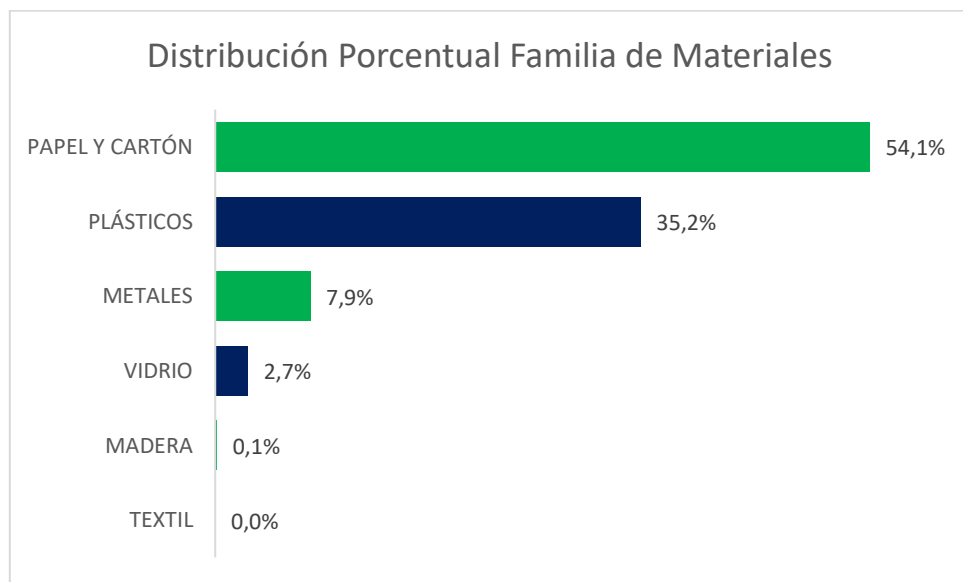
A continuación, se presenta el número de prestadores, estaciones de clasificación y aprovechamiento por municipio para el departamento de Atlántico y, las toneladas aprovechadas para el periodo de 2020.

Orden	MUNICIPIO	Num. Prestadores	Num. Prestadores en progresividad	Num. Prestadores por fuera de la progresividad	Num. ECAS	Toneladas mensuales promedio 2020
1	BARANOA	2	1	1	0	33,43
2	BARRANQUILLA	22	22	0	50	5406,49
3	GALAPA	1	1	0	0	37,53
4	MALAMBO	3	2	1	1	90,76
5	PALMAR DE VARELA	1	0	1	1	0,27
6	PUERTO COLOMBIA	5	5	0	1	109,09
7	SABANAGRANDE	2	1	1	0	8,09
8	SABANALARGA	2	2	0	2	36,17
9	SANTO TOMAS	1	0	1	0	0,21
10	SOLEDAD	7	6	1	7	681,81

Tabla 1. Información prestadores por municipio. Fuente: SUI. Elaboración Propia

2. Distribución de materiales en el reporte de toneladas aprovechadas

En la siguiente tabla y gráfica se detalla el reporte de toneladas aprovechadas por familia de material de manera porcentual en el departamento de Atlántico.



Fuente: SUI. Elaboración propia

Tabla 2. Distribución del reporte de toneladas por familia de material

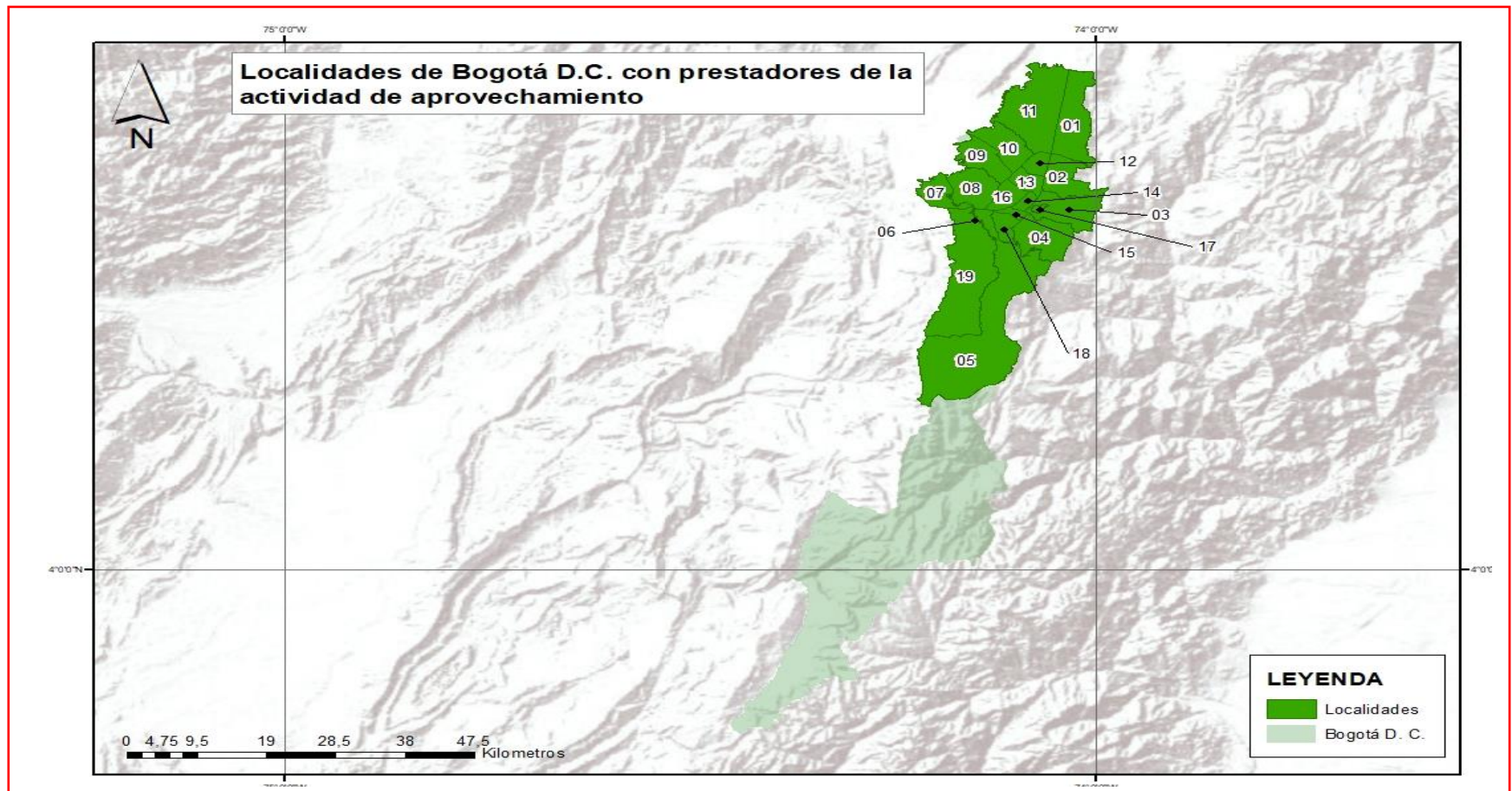
MUNICIPIO	PAPEL Y CARTÓN	METALES	PLÁSTICOS	VIDRIO	TEXTIL	MADERA
BARANOA	38,5%	16,8%	37,0%	7,7%	0,0%	0,0%
BARRANQUILLA	56,2%	7,1%	33,9%	2,7%	0,0%	0,1%
GALAPA	45,9%	14,1%	32,9%	7,0%	0,0%	0,0%
MALAMBO	36,7%	14,0%	43,6%	5,7%	0,0%	0,0%
PALMAR DE VARELA	67,5%	12,8%	19,7%	0,0%	0,0%	0,0%
PUERTO COLOMBIA	44,8%	12,5%	39,3%	3,3%	0,0%	0,0%
SABANAGRANDE	22,1%	20,4%	48,0%	9,5%	0,0%	0,0%
SABANALARGA	49,4%	14,4%	33,2%	3,0%	0,0%	0,0%
SANTO TOMAS	72,5%	0,5%	24,6%	0,0%	2,4%	0,0%
SOLEDAD	43,1%	11,1%	43,1%	2,0%	0,0%	0,8%

Tabla 2. Distribución del reporte de toneladas por familia de material. Fuente: SUI. Elaboración propia

Bogota, D.C

Bogotá, D.C. cuenta con 231 prestadores de la actividad de aprovechamiento reportando toneladas en 1 municipios. De estos prestadores 218 se encuentran en progresividad y reportan 16817 miembros

Gráfico 1. Distribución municipal de prestadores de la actividad de aprovechamiento reportando toneladas aprovechadas en el Distrito de Bogota D.C..



Fuente:SUI. Elaboración propia



El futuro
es de todos

Presidencia
de la República

1. Datos de la actividad de aprovechamiento

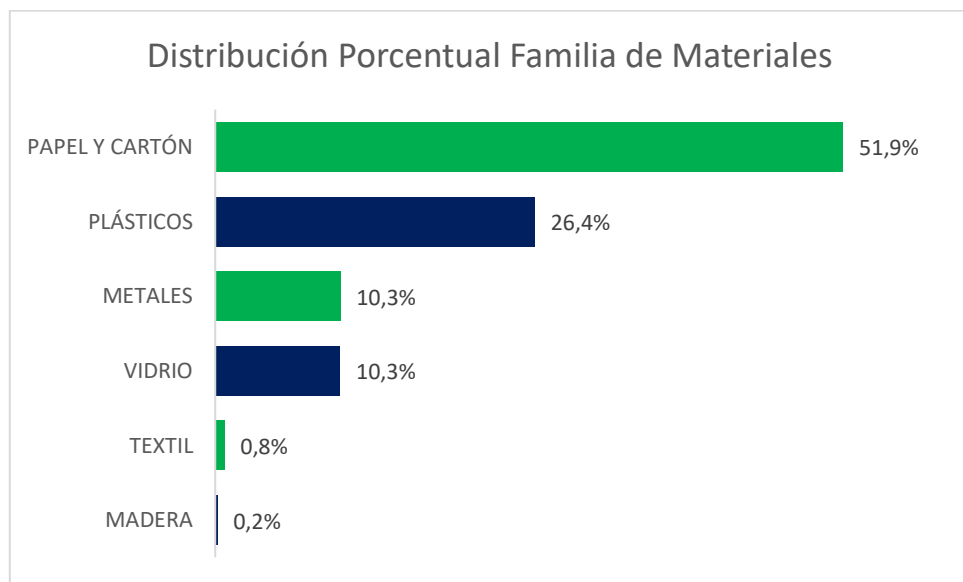
A continuación, se presenta el número de prestadores, estaciones de clasificación y aprovechamiento por municipio para el departamento de Bogotá, D.C. y, las toneladas aprovechadas para el periodo de 2020.

Orden	MUNICIPIO	Num. Prestadores	Num. Prestadores en progresividad	Num. Prestadores por fuera de la progresividad	Num. ECAS	Toneladas mensuales promedio 2020
1	BOGOTA, D.C.	231	218	13	767	111942,38

Tabla 1. Información prestadores por municipio. Fuente: SUI. Elaboración Propia

2. Distribución de materiales en el reporte de toneladas aprovechadas

En la siguiente tabla y gráfica se detalla el reporte de toneladas aprovechadas por familia de material de manera porcentual en el departamento de Bogotá, D.C.



Fuente: SUI. Elaboración propia

Tabla 2. Distribución del reporte de toneladas por familia de material

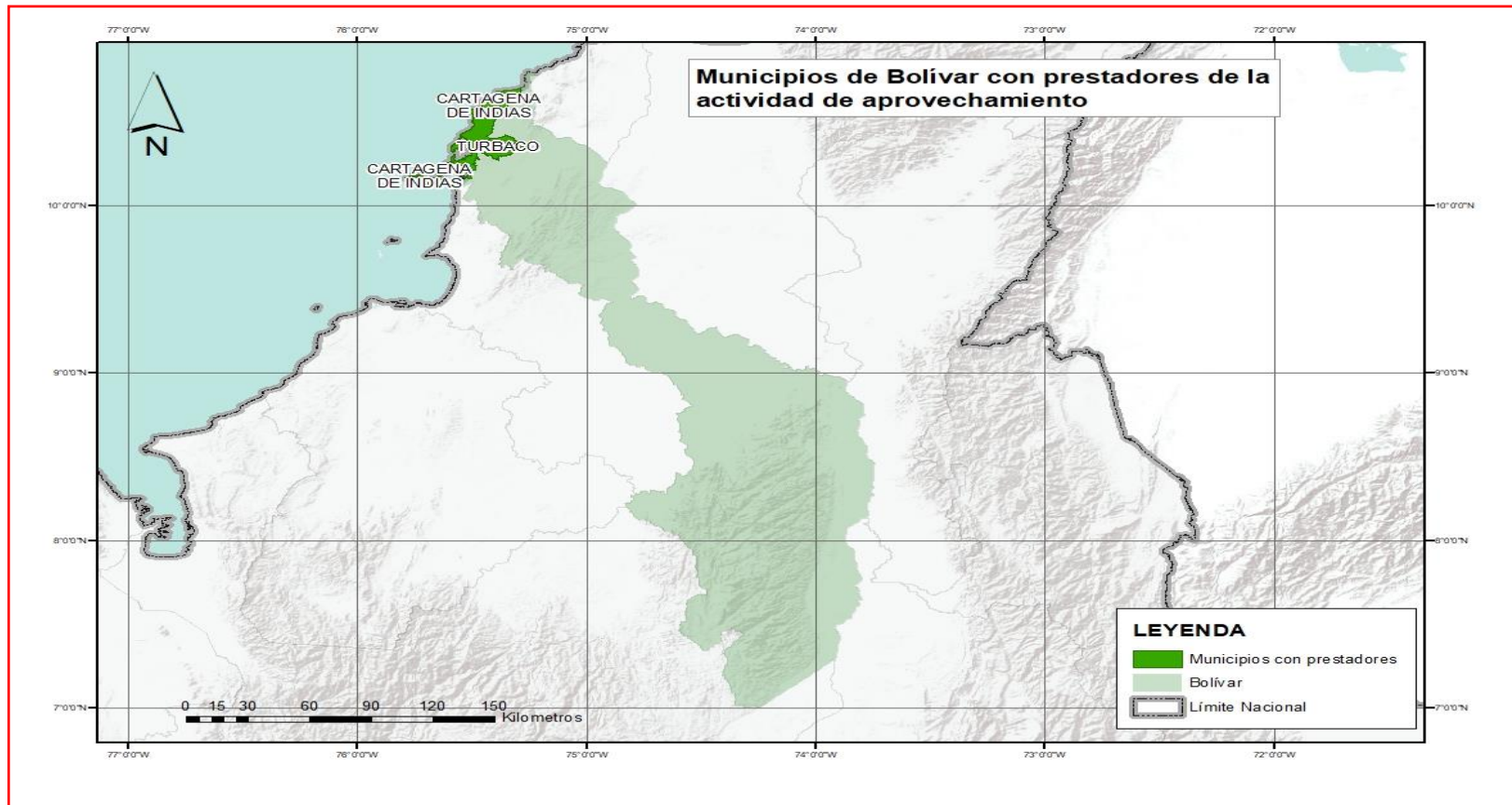
MUNICIPIO	PAPEL Y CARTÓN	METALES	PLÁSTICOS	VIDRIO	TEXTIL	MADERA
BOGOTA, D.C.	53,7%	13,6%	24,7%	6,1%	0,5%	1,3%

Tabla 2. Distribución del reporte de toneladas por familia de material. Fuente: SUI. Elaboración propia

Bolívar

Bolívar cuenta con 13 prestadores de la actividad de aprovechamiento reportando toneladas en 2 municipios. De estos prestadores 12 se encuentran en progresividad y reportan 349 miembros

Gráfico 1 Distribución municipal de prestadores de la actividad de aprovechamiento reportando toneladas aprovechadas en el departamento de Bolívar



Fuente: SUI. Elaboración propia

1. Datos de la actividad de aprovechamiento

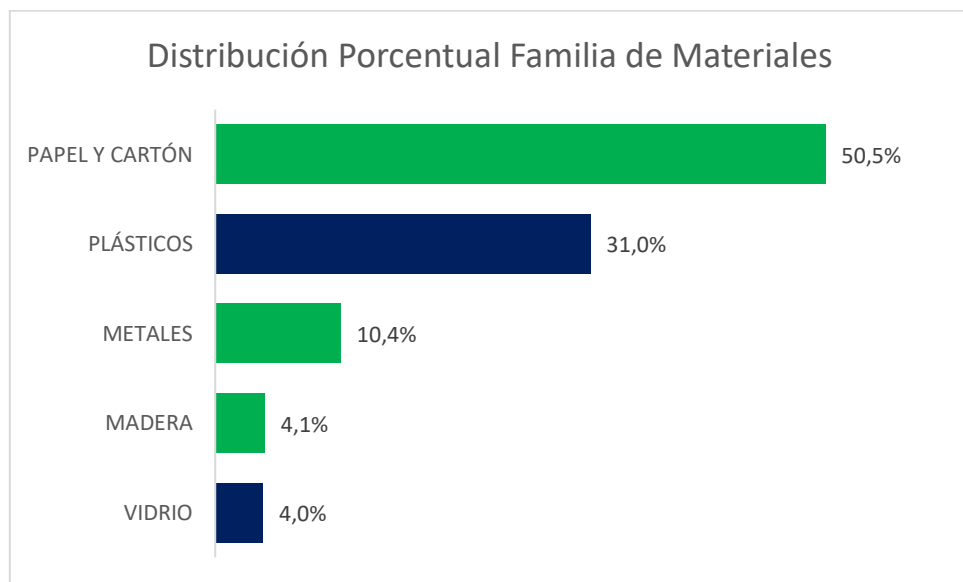
A continuación, se presenta el número de prestadores, estaciones de clasificación y aprovechamiento por municipio para el departamento de Bolívar y, las toneladas aprovechadas para el periodo de 2020.

Orden	MUNICIPIO	Núm. Prestadores	Núm. Prestadores en progresividad	Núm. Prestadores por fuera de la progresividad	Núm.. ECAS	Toneladas mensuales promedio 2020
1	CARTAGENA DE INDIAS	12	11	1	18	589,20
2	TURBACO	1	1	0	1	1,72

Tabla 1. Información prestadores por municipio. Fuente: SUI. Elaboración Propia

2. Distribución de materiales en el reporte de toneladas aprovechadas

En la siguiente tabla y gráfica se detalla el reporte de toneladas aprovechadas por familia de material de manera porcentual en el departamento de Bolívar.



Fuente: SUI. Elaboración propia

Tabla 2. Distribución del reporte de toneladas por familia de material

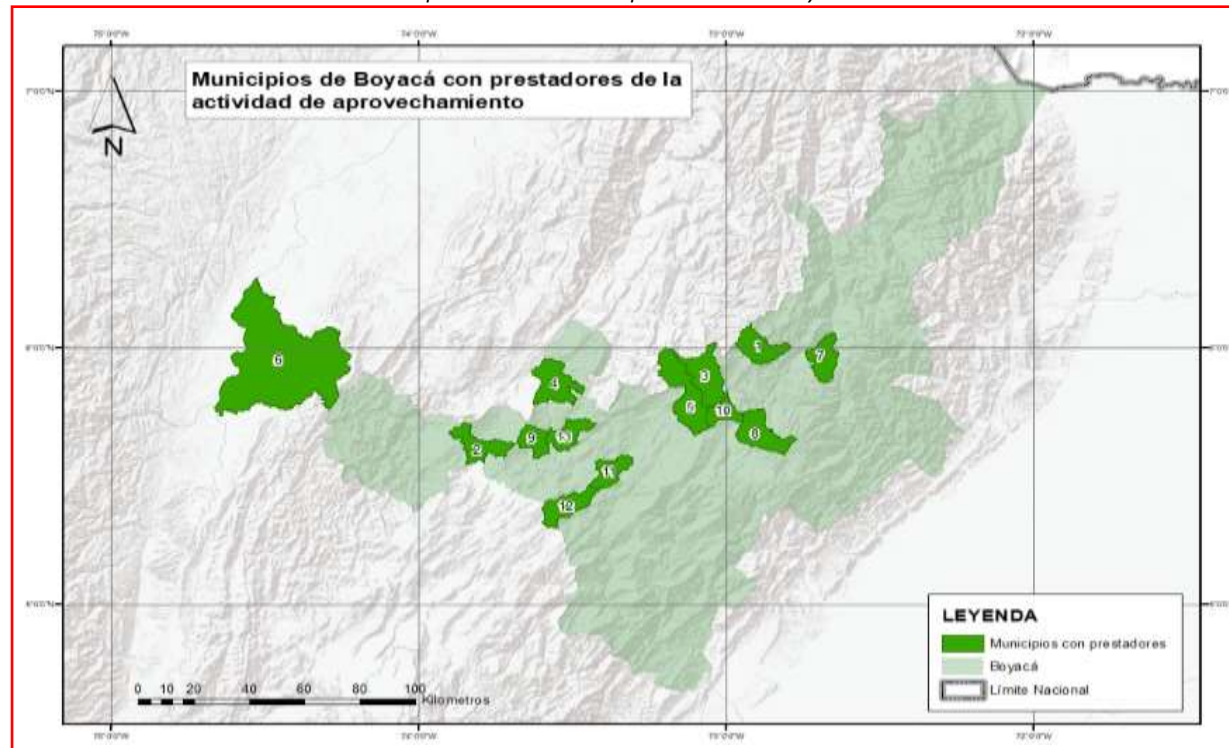
MUNICIPIO	PAPEL Y CARTÓN	METALES	PLÁSTICOS	VIDRIO	TEXTIL	MADERA
CARTAGENA DE INDIAS	50,5%	10,4%	31,0%	4,0%		4,1%
TURBACO	100,0%	0,0%	0,0%	0,0%		0,0%

Tabla 2. Distribución del reporte de toneladas por familia de material. Fuente: SUI. Elaboración propia

BOYACÁ

Boyacá cuenta con 28 prestadores de la actividad de aprovechamiento reportando toneladas en 13 municipios. De estos prestadores 24 se encuentran en progresividad y reportan 944 miembros.

Gráfico 1 Distribución municipal de prestadores de la actividad de aprovechamiento reportando toneladas aprovechadas en el departamento de Boyacá.



Fuente: SUI. Elaboración propia

1. Datos de la actividad de aprovechamiento

A continuación, se presenta el número de prestadores, estaciones de clasificación y aprovechamiento por municipio para el departamento de Boyacá y, las toneladas aprovechadas para el periodo de 2020.

Tabla 1. Información prestadores por municipio.

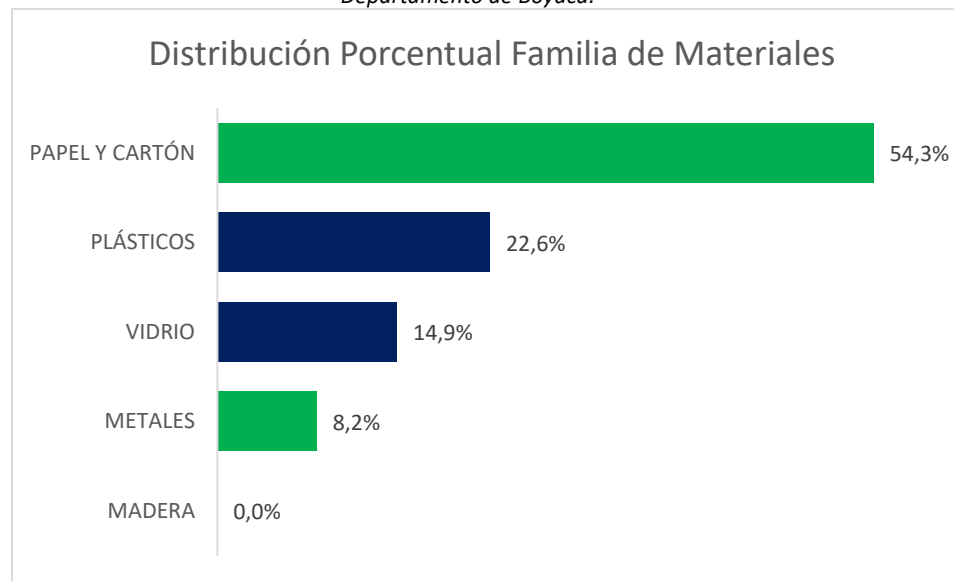
ORDEN	MUNICIPIO	NÚM. PRESTADORES	NÚM. PRESTADORES EN PROGRESIVIDAD	NÚM. PRESTADORES POR FUERA DE LA PROGRESIVIDAD	NÚM. ECAS	TONELADAS MENSUALES PROMEDIO 2020
1	BELEN	1	1	0	2	30,12
2	CHIQUINQUIRA	1	0	1	1	3,45
3	DUITAMA	8	6	2	7	765,74
4	MONIQUIRA	1	1	0	2	Sin reporte
5	PAIPA	1	1	0	1	71,75
6	PUERTO BOYACA	3	3	0	4	64,34
7	SOCHA	1	1	0	1	17,43
8	SOGAMOSO	10	8	2	9	1097,84
9	SUTAMARCHAN	1	1	0	0	Sin reporte
10	TIBASOSA	1	1	0	1	Sin reporte
11	TUNJA	9	6	3	10	422,83
12	VENTAQUEMADA	1	1	0	1	29,90
13	VILLA DE LEYVA	1	1	0	2	Sin reporte

Fuente: SUI. Elaboración Propia

2. Distribución de materiales en el reporte de toneladas aprovechadas

En la siguiente tabla y gráfica se detalla el reporte de toneladas aprovechadas por familia de material de manera porcentual en el departamento de Boyacá.

Gráfico 2. Distribución del reporte de toneladas por familia de material en el Departamento de Boyacá.



Fuente: SUI. Elaboración Propia

¹Número de prestadores reportando toneladas aprovechadas en el municipio. Es importante tener en cuenta que un prestador puede reportar toneladas aprovechadas en varios municipios.

Tabla 2. Distribución del reporte de toneladas por familia de material.

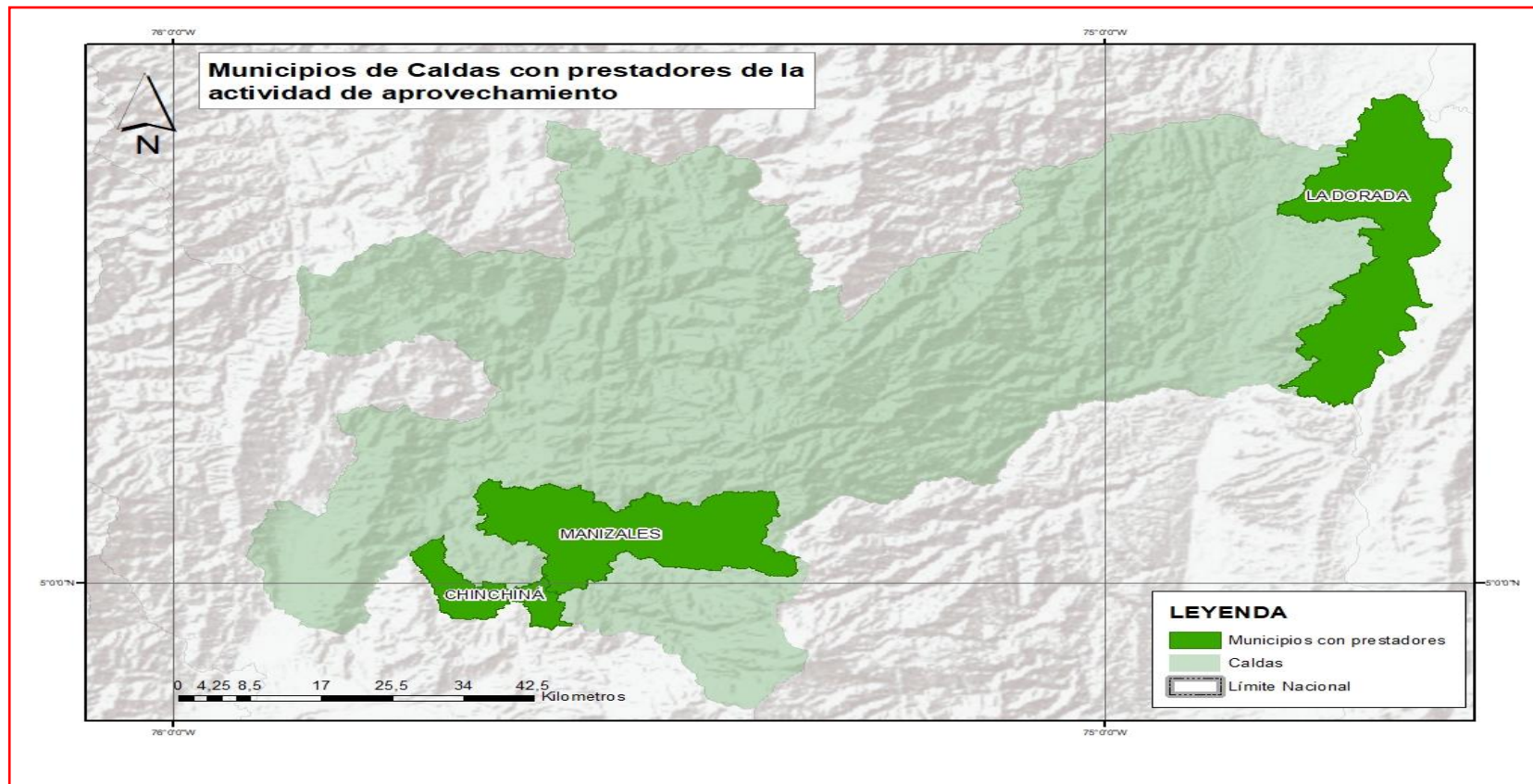
MUNICIPIO	PAPEL Y CARTÓN	METALES	PLÁSTICOS	VIDRIO	TEXTIL	MADERA
BELEN	62,5%	4,1%	21,9%	11,5%		0,0%
CHIQUINQUIRA	30,3%	13,3%	37,3%	19,0%		0,0%
DUITAMA	54,6%	7,6%	22,9%	14,9%		0,0%
PAIPA	39,2%	6,3%	42,6%	11,9%		0,0%
PUERTO BOYACA	42,6%	25,7%	30,4%	1,3%		0,0%
SOCHA	41,4%	7,9%	38,2%	12,5%		0,0%
SOGAMOSO	52,9%	8,6%	22,8%	15,7%		0,0%
TUNJA	60,4%	6,3%	17,9%	15,3%		0,1%
VENTAQUEMADA	35,6%	8,1%	56,3%	0,0%		0,0%

Fuente: SUI. Elaboración propia

Caldas

Caldas cuenta con 4 prestadores de la actividad de aprovechamiento reportando toneladas en 3 municipios. De estos prestadores 3 se encuentran en progresividad y reportan 84 miembros

Gráfico 1. Distribución municipal de prestadores de la actividad de aprovechamiento reportando toneladas aprovechadas en el departamento de Caldas



1. Datos de la actividad de aprovechamiento

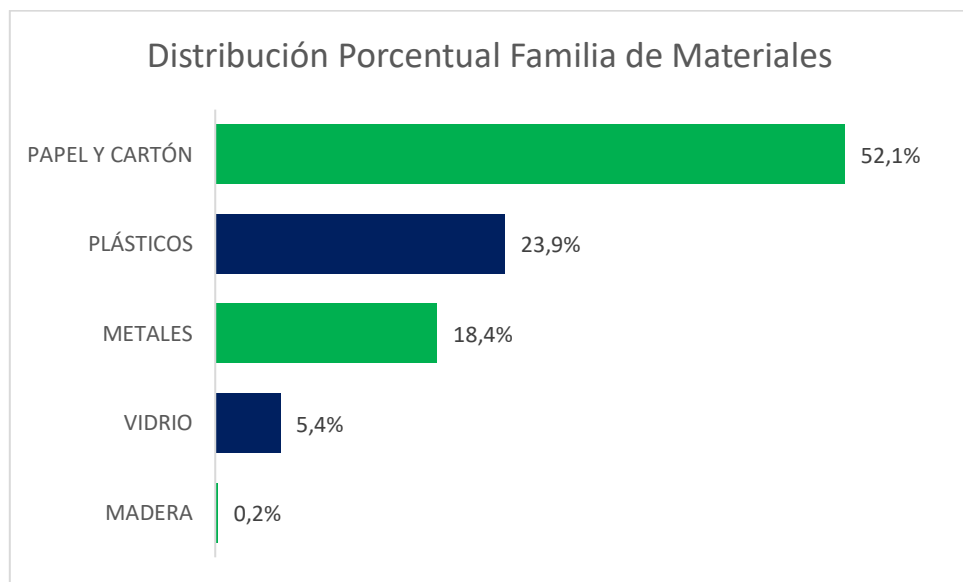
A continuación, se presenta el número de prestadores, estaciones de clasificación y aprovechamiento por municipio para el departamento de Caldas y, las toneladas aprovechadas para el periodo de 2020.

Orden	MUNICIPIO	Num. Prestadores	Num. Prestadores en progresividad	Num. Prestadores por fuera de la progresividad	Num. ECAS	Toneladas mensuales promedio 2020
1	CHINCHINA	1	1	0	2	73,64
2	LA DORADA	1	1	0	1	44,95
3	MANIZALES	3	2	1	3	232,99

Tabla 1. Información prestadores por municipio. Fuente: SUI. Elaboración Propia

2. Distribución de materiales en el reporte de toneladas aprovechadas

En la siguiente tabla y gráfica se detalla el reporte de toneladas aprovechadas por familia de material de manera porcentual en el departamento de Caldas.



Fuente: SUI. Elaboración propia

Tabla 2. Distribución del reporte de toneladas por familia de material

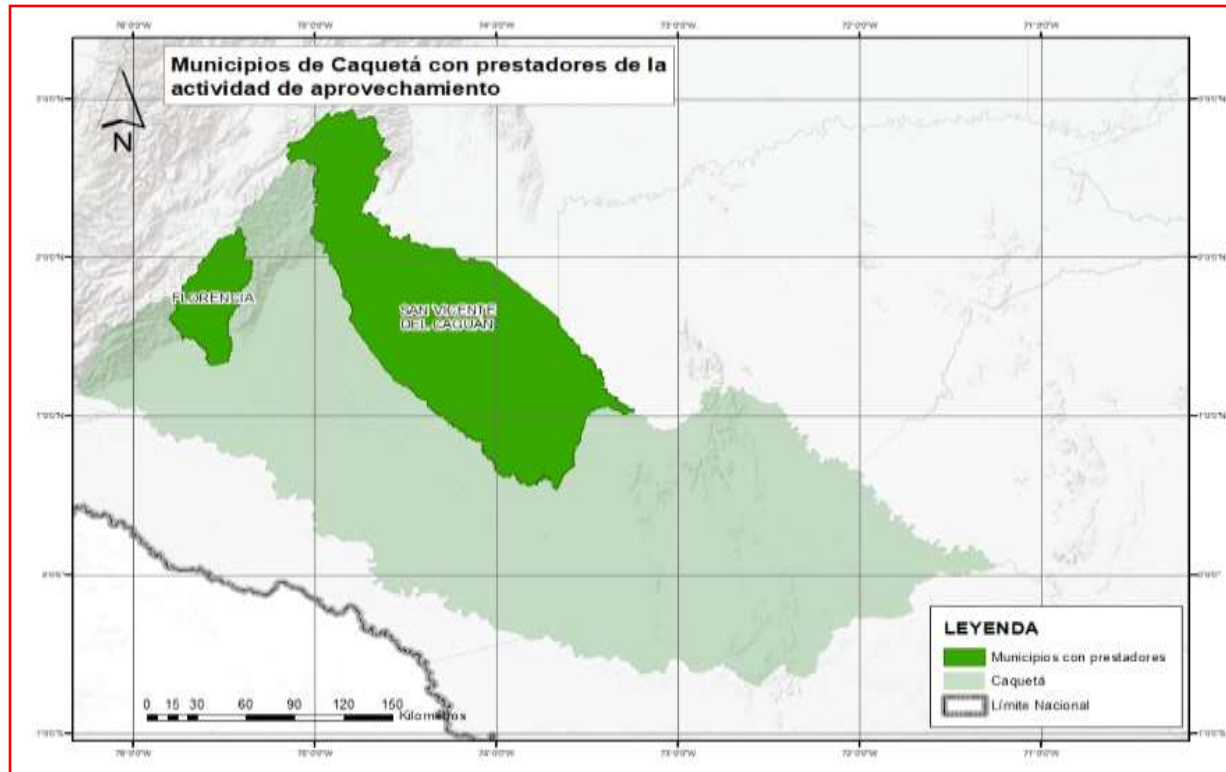
MUNICIPIO	PAPEL Y CARTÓN	METALES	PLÁSTICOS	VIDRIO	TEXTIL	MADERA
CHINCHINA	45,7%	24,6%	22,5%	7,2%		0,0%
LA DORADA	16,5%	4,6%	75,1%	3,8%		0,0%
MANIZALES	55,1%	17,0%	22,7%	4,9%		0,3%

Tabla 2. Distribución del reporte de toneladas por familia de material. Fuente: SUI. Elaboración propia

CAQUETÁ

Caquetá cuenta con 4 prestadores de la actividad de aprovechamiento reportando toneladas en 2 municipios. De estos prestadores 4 se encuentran en progresividad y reportan 67 miembros.

Gráfico 1 Distribución municipal de prestadores de la actividad de aprovechamiento reportando toneladas aprovechadas en el departamento de Caquetá.



Fuente: SUI. Elaboración propia

1. Datos de la actividad de aprovechamiento

A continuación, se presenta el número de prestadores, estaciones de clasificación y aprovechamiento por municipio para el departamento de Caquetá y, las toneladas aprovechadas para el periodo de 2020.

Tabla 1. Información prestadores por municipio.

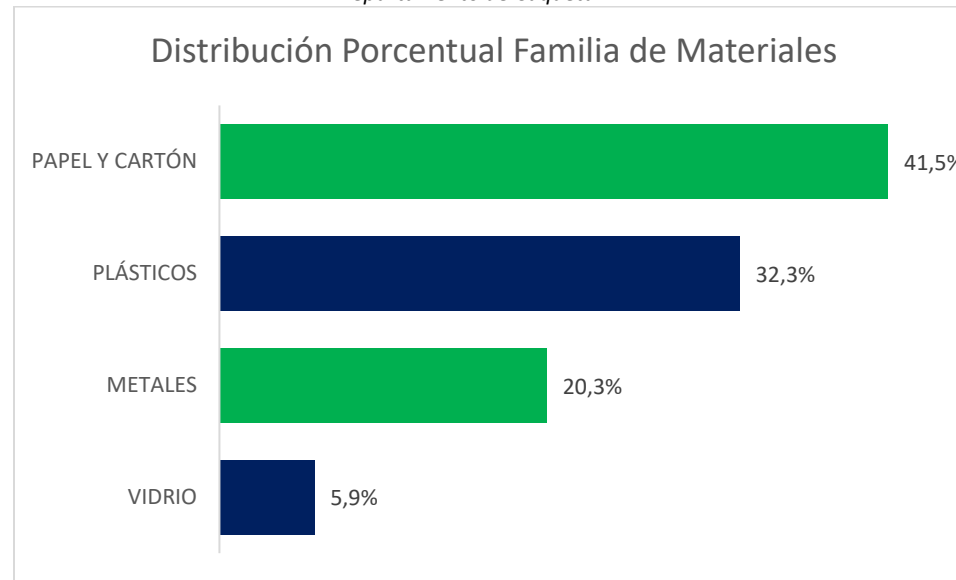
ORDEN	MUNICIPIO	NÚM. PRESTADORES	NÚM. PRESTADORES EN PROGRESIVIDAD	NÚM. PRESTADORES POR FUERA DE LA PROGRESIVIDAD	NÚM. ECAS	TONELADAS MENSUALES PROMEDIO 2020
1	FLORENCIA	3	3	0	3	40,60
	SAN VICENTE DEL					
2	CAGUAN	1	1	0	1	28,02

Fuente: SUI. Elaboración Propia

2. Distribución de materiales en el reporte de toneladas aprovechadas

En la siguiente tabla y gráfica se detalla el reporte de toneladas aprovechadas por familia de material de manera porcentual en el departamento de Caquetá.

Gráfico 2. Distribución del reporte de toneladas por familia de material en el Departamento de Caquetá.



Fuente: SUI. Elaboración Propia

Tabla 2. Distribución del reporte de toneladas por familia de material.

MUNICIPIO	PAPEL Y CARTÓN	METALES	PLÁSTICOS	VIDRIO	TEXTIL	MADERA
FLORENCIA	42,5%	17,8%	36,1%	3,6%		
SAN VICENTE DEL CAGUAN	39,0%	26,5%	23,2%	11,4%		

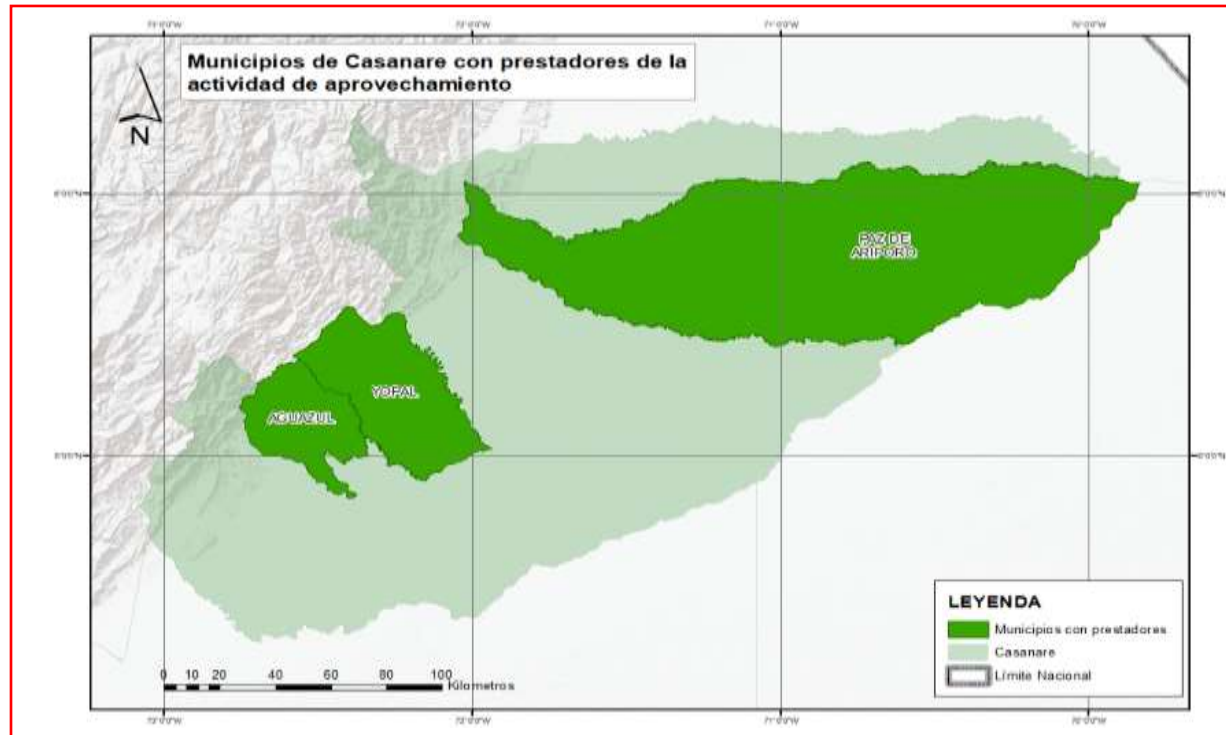
Fuente: SUI. Elaboración propia

¹Número de prestadores reportando toneladas aprovechadas en el municipio. Es importante tener en cuenta que un prestador puede reportar toneladas aprovechadas en varios municipios.

CASANARE

Casanare cuenta con 8 prestadores de la actividad de aprovechamiento reportando toneladas en 3 municipios. De estos prestadores 4 se encuentran en progresividad y reportan 310 miembros.

Gráfico 1 Distribución municipal de prestadores de la actividad de aprovechamiento reportando toneladas aprovechadas en el departamento de Casanare.



Fuente: SUI. Elaboración propia

1. Datos de la actividad de aprovechamiento

A continuación, se presenta el número de prestadores, estaciones de clasificación y aprovechamiento por municipio para el departamento de Casanare y, las toneladas aprovechadas para el periodo de 2020.

Tabla 1. Información prestadores por municipio.

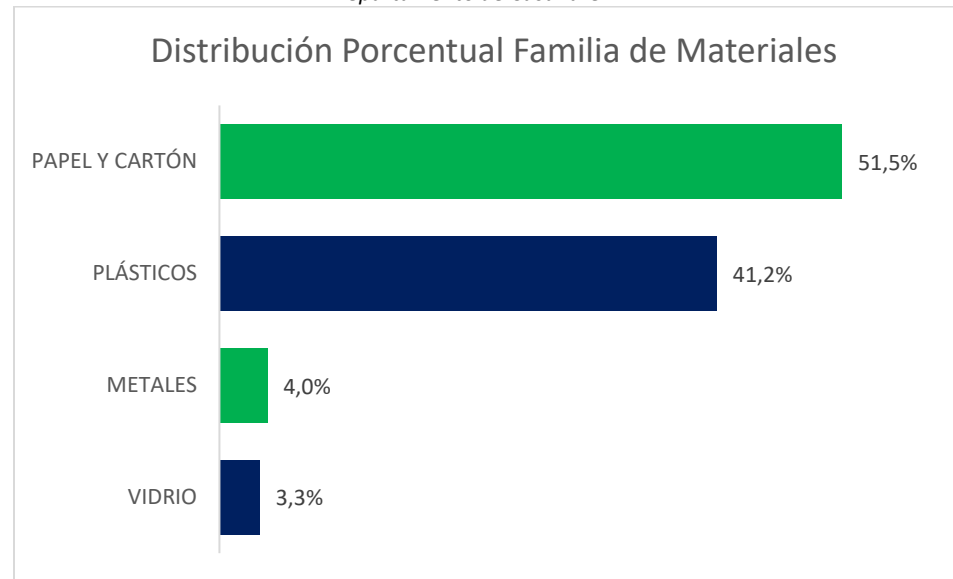
ORDEN	MUNICIPIO	NÚM. PRESTADORES	NÚM. PRESTADORES EN PROGRESIVIDAD	NÚM. PRESTADORES POR FUERA DE LA PROGRESIVIDAD	NÚM. ECAS	TONELADAS MENSUALES PROMEDIO 2020
1	AGUAZUL	2	1	1	2	78,56
2	PAZ DE ARIPORO	1	1	0	1	51,45
3	YOPAL	7	3	4	19	770,99

Fuente: SUI. Elaboración Propia

2. Distribución de materiales en el reporte de toneladas aprovechadas

En la siguiente tabla y gráfica se detalla el reporte de toneladas aprovechadas por familia de material de manera porcentual en el departamento de Casanare.

Gráfico 2. Distribución del reporte de toneladas por familia de material en el Departamento de Casanare.



Fuente: SUI. Elaboración Propia

Tabla 2. Distribución del reporte de toneladas por familia de material.

MUNICIPIO	PAPEL Y CARTÓN	METALES	PLÁSTICOS	VIDRIO	TEXTIL	MADERA
AGUAZUL	46,9%	0,1%	46,7%	6,3%		
PAZ DE ARIPORO	73,2%	4,9%	18,9%	3,1%		
YOPAL	50,7%	4,3%	42,0%	3,0%		

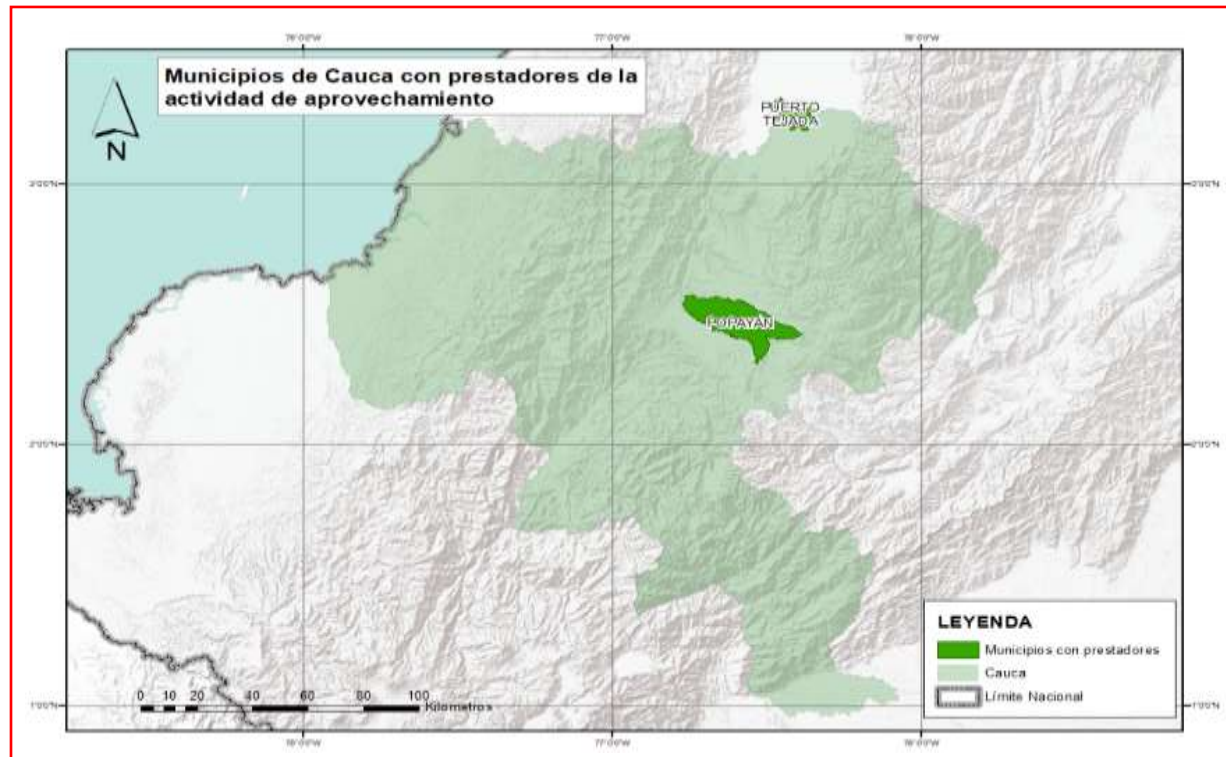
Fuente: SUI. Elaboración propia

¹Número de prestadores reportando toneladas aprovechadas en el municipio. Es importante tener en cuenta que un prestador puede reportar toneladas aprovechadas en varios municipios.

CAUCA

Cauca cuenta con 6 prestadores de la actividad de aprovechamiento reportando toneladas en 2 municipios. De estos prestadores 5 se encuentran en progresividad y reportan 211 miembros.

Gráfico 1 Distribución municipal de prestadores de la actividad de aprovechamiento reportando toneladas aprovechadas en el departamento de Cauca.



Fuente: SUI. Elaboración propia

1. Datos de la actividad de aprovechamiento

A continuación, se presenta el número de prestadores, estaciones de clasificación y aprovechamiento por municipio para el departamento de Cauca y, las toneladas aprovechadas para el periodo de 2020.

Tabla 1. Información prestadores por municipio.

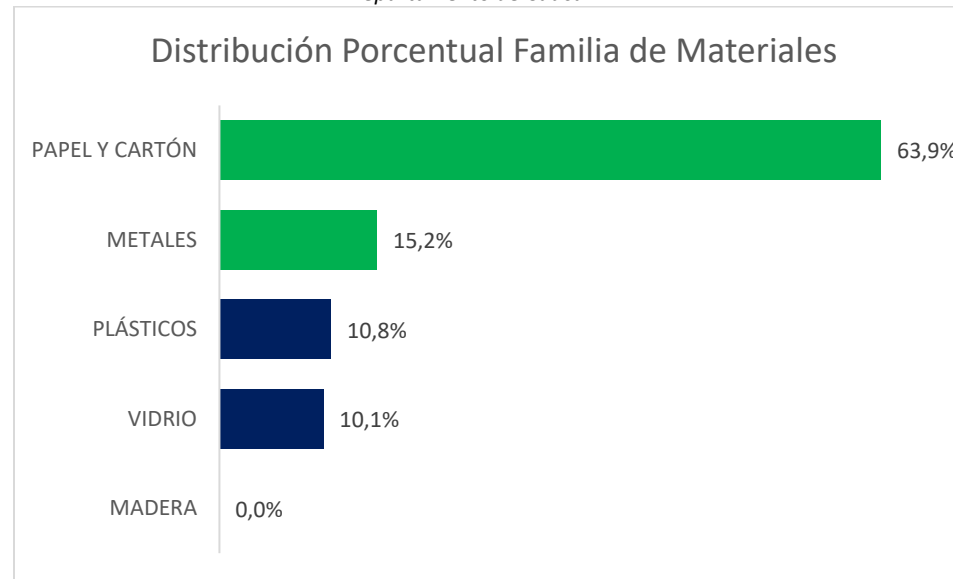
ORDEN	MUNICIPIO	NÚM. PRESTADORES	NÚM. PRESTADORES EN PROGRESIVIDAD	NÚM. PRESTADORES POR FUERA DE LA PROGRESIVIDAD	NÚM. ECAS	TONELADAS MENSUALES PROMEDIO 2020
1	POPAYAN	5	5	0	8	294,54
2	PUERTO TEJADA	1	0	1	0	2,47

Fuente: SUI. Elaboración Propia

2. Distribución de materiales en el reporte de toneladas aprovechadas

En la siguiente tabla y gráfica se detalla el reporte de toneladas aprovechadas por familia de material de manera porcentual en el departamento de Cauca.

Gráfico 2. Distribución del reporte de toneladas por familia de material en el Departamento de Cauca.



Fuente: SUI. Elaboración Propia

Tabla 2. Distribución del reporte de toneladas por familia de material.

MUNICIPIO	PAPEL Y CARTÓN	METALES	PLÁSTICOS	VIDRIO	TEXTIL	MADERA
POPAYAN	64,0%	15,1%	10,7%	10,1%		0,0%
PUERTO TEJADA	44,5%	26,7%	25,6%	2,4%		0,8%

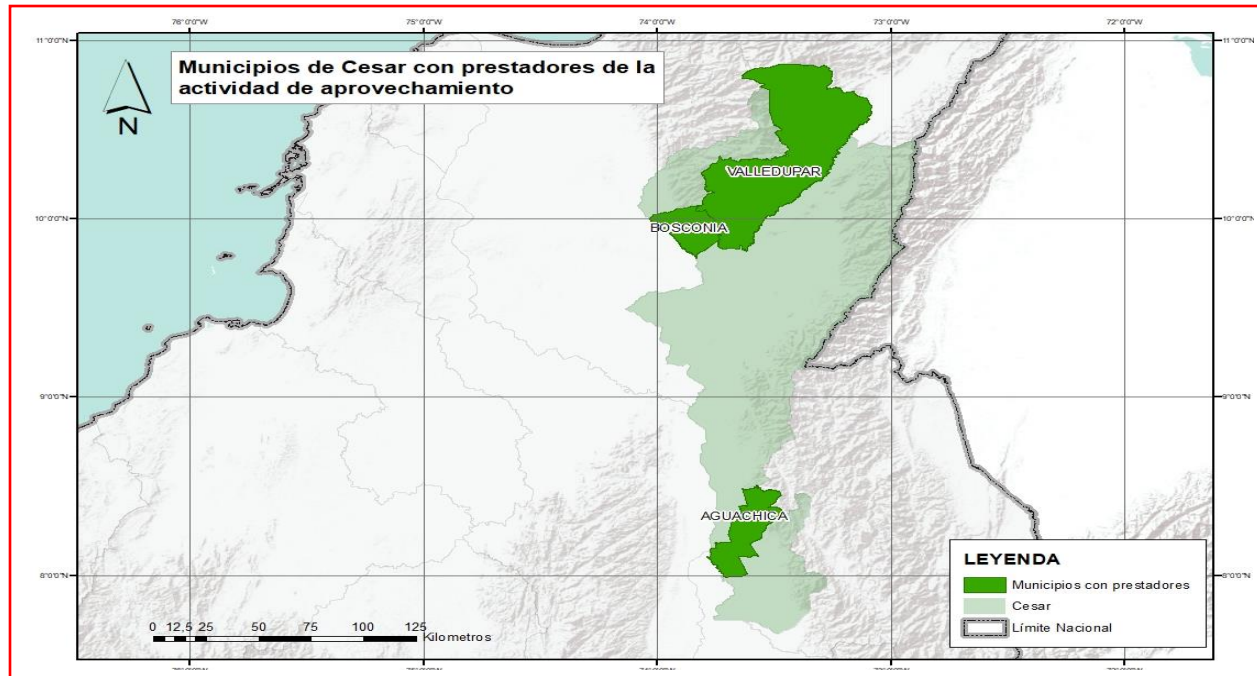
Fuente: SUI. Elaboración propia

¹Número de prestadores reportando toneladas aprovechadas en el municipio. Es importante tener en cuenta que un prestador puede reportar toneladas aprovechadas en varios municipios.

Cesar

Cesar cuenta con 8 prestadores de la actividad de aprovechamiento reportando toneladas en 3 municipios. De estos prestadores 6 se encuentran en progresividad y reportan 264 miembros

Gráfico 1 Distribución municipal de prestadores de la actividad de aprovechamiento reportando toneladas aprovechadas en el departamento del Cesar



Fuente:SUI. Elaboración propia

1. Datos de la actividad de aprovechamiento

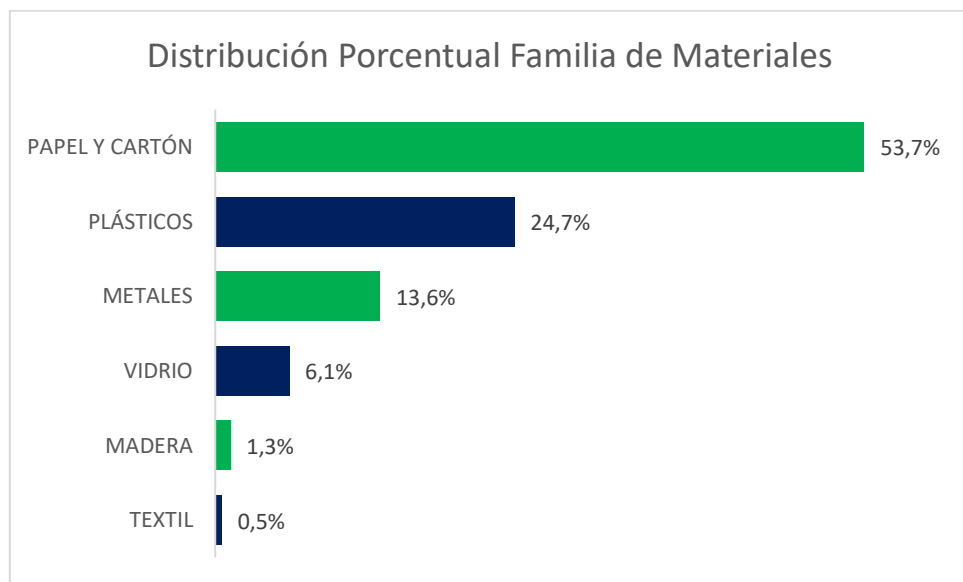
A continuación, se presenta el número de prestadores, estaciones de clasificación y aprovechamiento por municipio para el departamento de Cesar y, las toneladas aprovechadas para el periodo de 2020.

Orden	MUNICIPIO	Num. Prestadores	Num. Prestadores en progresividad	Num. Prestadores por fuera de la progresividad	Num. ECAS	Toneladas mensuales promedio 2020
1	AGUACHICA	1	0	1	2	4,21
2	BOSCONIA	1	1	0	1	12,79
3	VALLEDUPAR	6	5	1	9	441,18

Tabla 1. Información prestadores por municipio. Fuente: SUI. Elaboración Propia

2. Distribución de materiales en el reporte de toneladas aprovechadas

En la siguiente tabla y gráfica se detalla el reporte de toneladas aprovechadas por familia de material de manera porcentual en el departamento de Cesar.



Fuente: SUI. Elaboración propia

Tabla 2. Distribución del reporte de toneladas por familia de material

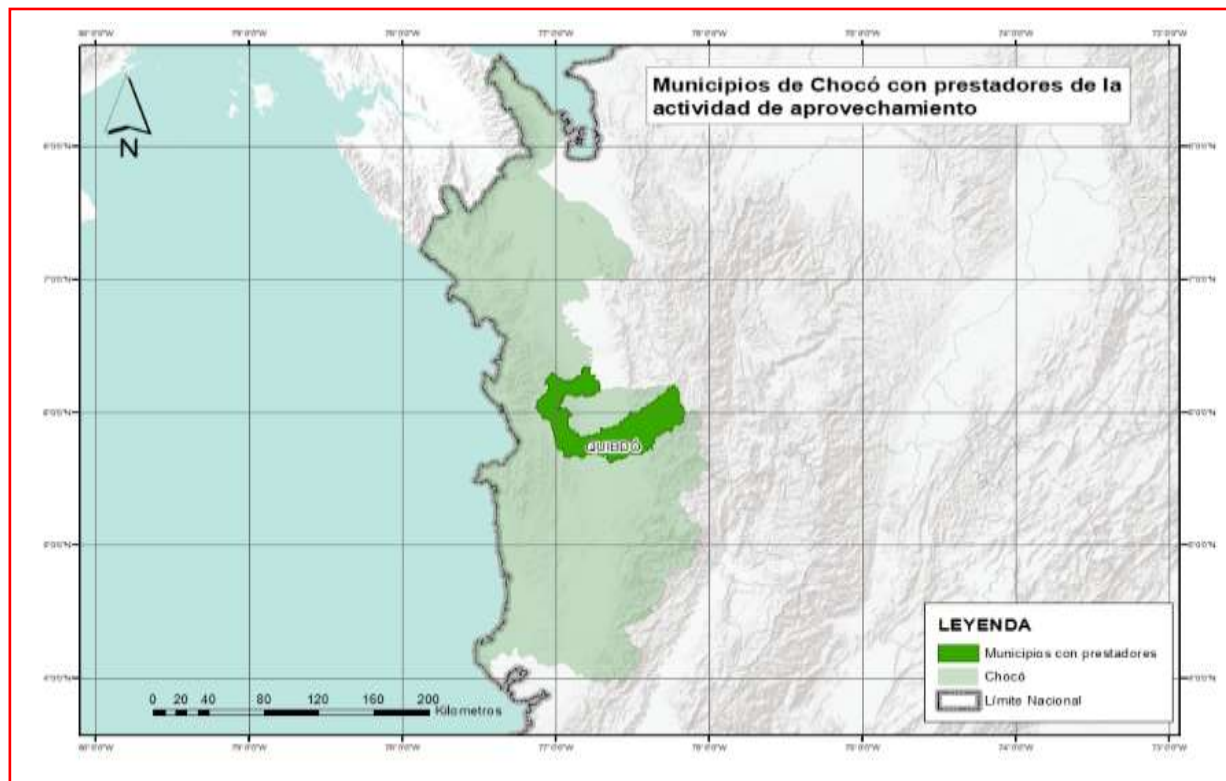
MUNICIPIO	PAPEL Y CARTÓN	METALES	PLÁSTICOS	VIDRIO	TEXTIL	MADERA
AGUACHICA	36,4%	13,7%	21,7%	28,2%		0,0%
BOSCONIA	36,8%	20,4%	24,9%	17,9%		0,0%
VALLEDUPAR	29,9%	2,6%	54,3%	10,6%		2,7%

Tabla 2. Distribución del reporte de toneladas por familia de material. Fuente: SUI. Elaboración propia

CHOCO

Choco cuenta con 1 prestador de la actividad de aprovechamiento reportando toneladas en 1 municipio. Este prestador se encuentra en progresividad y reportan 1 miembros.

Gráfico 1 Distribución municipal de prestadores de la actividad de aprovechamiento reportando toneladas aprovechadas en el departamento de Chocó.



Fuente: SUI. Elaboración propia

1. Datos de la actividad de aprovechamiento

A continuación, se presenta el número de prestadores, estaciones de clasificación y aprovechamiento por municipio para el departamento de Choco y, las toneladas aprovechadas para el periodo de 2020.

Tabla 1. Información prestadores por municipio.

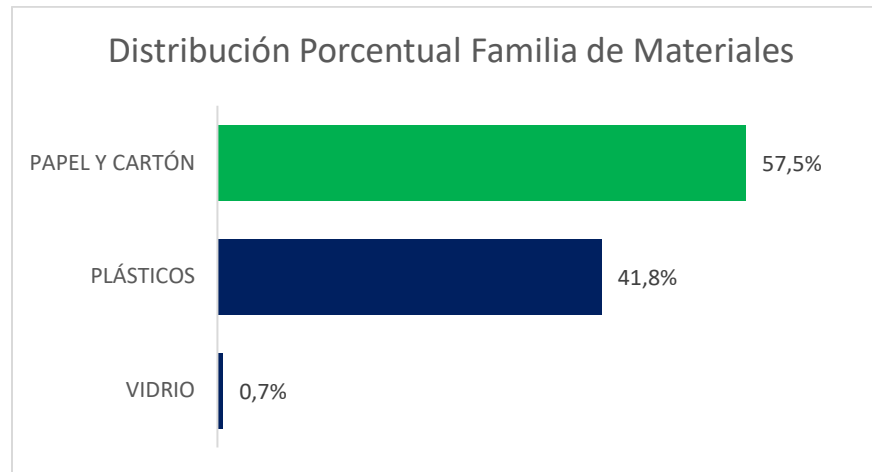
ORDEN	MUNICIPIO	NÚM. PRESTADORES	NÚM. PRESTADORES EN PROGRESIVIDAD	NÚM. PRESTADORES POR FUERA DE LA PROGRESIVIDAD	NÚM. ECAS	TONELADAS MENSUALES PROMEDIO 2020
1	QUIBDO	1	1	0	1	24,92

Fuente: SUI. Elaboración Propia

2. Distribución de materiales en el reporte de toneladas aprovechadas

En la siguiente tabla y gráfica se detalla el reporte de toneladas aprovechadas por familia de material de manera porcentual en el departamento de Choco.

Gráfico 2. Distribución del reporte de toneladas por familia de material en el Departamento de choco.



Fuente: SUI. Elaboración Propia

Tabla 2. Distribución del reporte de toneladas por familia de material.

MUNICIPIO	PAPEL Y CARTÓN	METALES	PLÁSTICOS	VIDRIO	TEXTIL	MADERA
QUIBDO	57,5%		41,8%	0,7%		

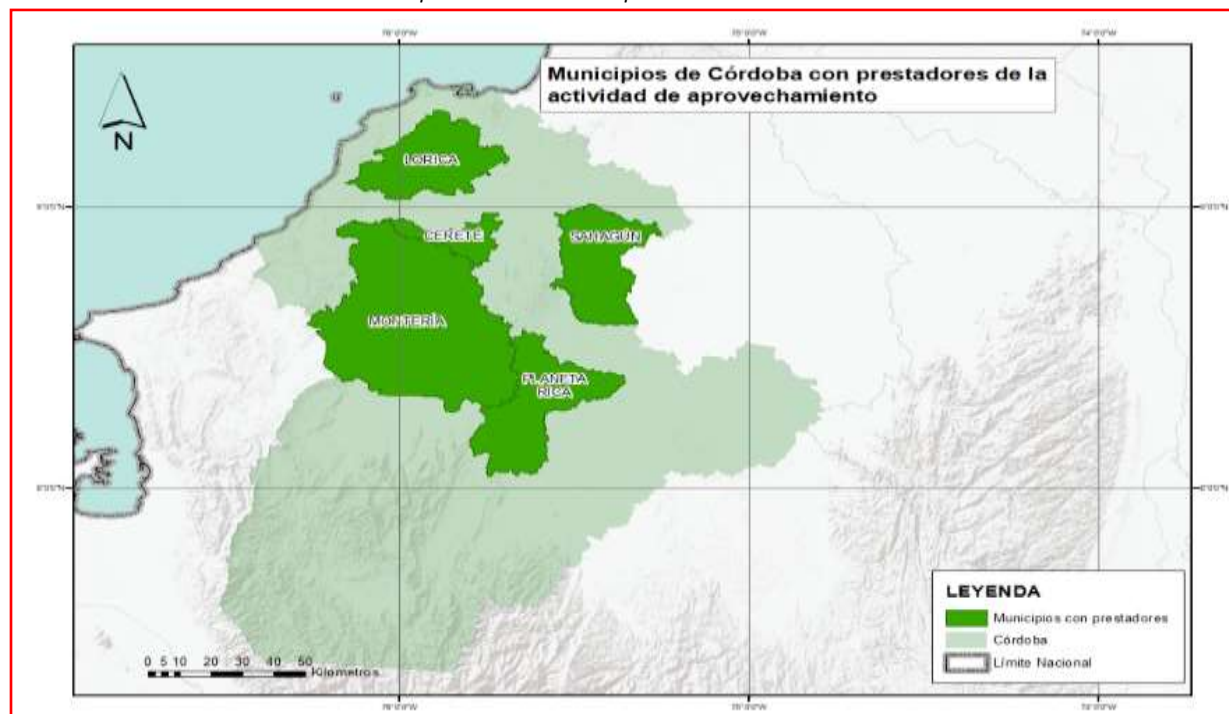
Fuente: SUI. Elaboración propia

¹Número de prestadores reportando toneladas aprovechadas en el municipio. Es importante tener en cuenta que un prestador puede reportar toneladas aprovechadas en varios municipios.

CÓRDOBA

Córdoba cuenta con 9 prestadores de la actividad de aprovechamiento reportando toneladas en 5 municipios. De estos prestadores 9 se encuentran en progresividad y reportan 664 miembros.

Gráfico 1 Distribución municipal de prestadores de la actividad de aprovechamiento reportando toneladas aprovechadas en el departamento de Córdoba.



Fuente: SUI. Elaboración propia.

1. Datos de la actividad de aprovechamiento

A continuación, se presenta el número de prestadores, estaciones de clasificación y aprovechamiento por municipio para el departamento de Córdoba y, las toneladas aprovechadas para el periodo de 2020.

Tabla 1. Información prestadores por municipio.

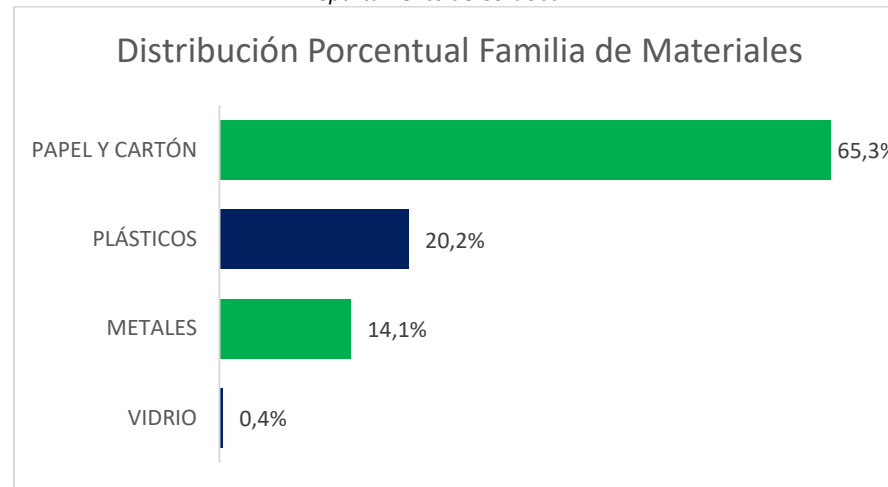
ORDEN	MUNICIPIO	NÚM. PRESTADORES	NÚM. PRESTADORES EN PROGRESIVIDAD	NÚM. PRESTADORES POR FUERA DE LA PROGRESIVIDAD	NÚM. ECAS	TONELADAS MENSUALES PROMEDIO 2020
1	CERETE	2	2	0	2	147,95
2	LORICA	1	1	0	1	87,06
3	MONTERIA	6	6	0	30	967,70
4	PLANETA RICA	3	3	0	5	116,33
5	SAHAGUN	1	1	0	1	77,47

Fuente: SUI. Elaboración Propia

2. Distribución de materiales en el reporte de toneladas aprovechadas

En la siguiente tabla y gráfica se detalla el reporte de toneladas aprovechadas por familia de material de manera porcentual en el departamento de Córdoba.

Gráfico 2. Distribución del reporte de toneladas por familia de material en el Departamento de Córdoba.



Fuente: SUI. Elaboración Propia

Tabla 2. Distribución del reporte de toneladas por familia de material.

MUNICIPIO	PAPEL Y CARTÓN	METALES	PLÁSTICOS	VIDRIO	TEXTIL	MADERA
CERETE	67,3%	18,4%	14,3%	0,0%		
LORICA	68,6%	14,1%	17,3%	0,0%		
MONTERIA	63,4%	13,3%	22,8%	0,6%		
PLANETA RICA	65,9%	14,0%	19,9%	0,2%		
SAHAGUN	80,9%	15,9%	3,2%	0,0%		

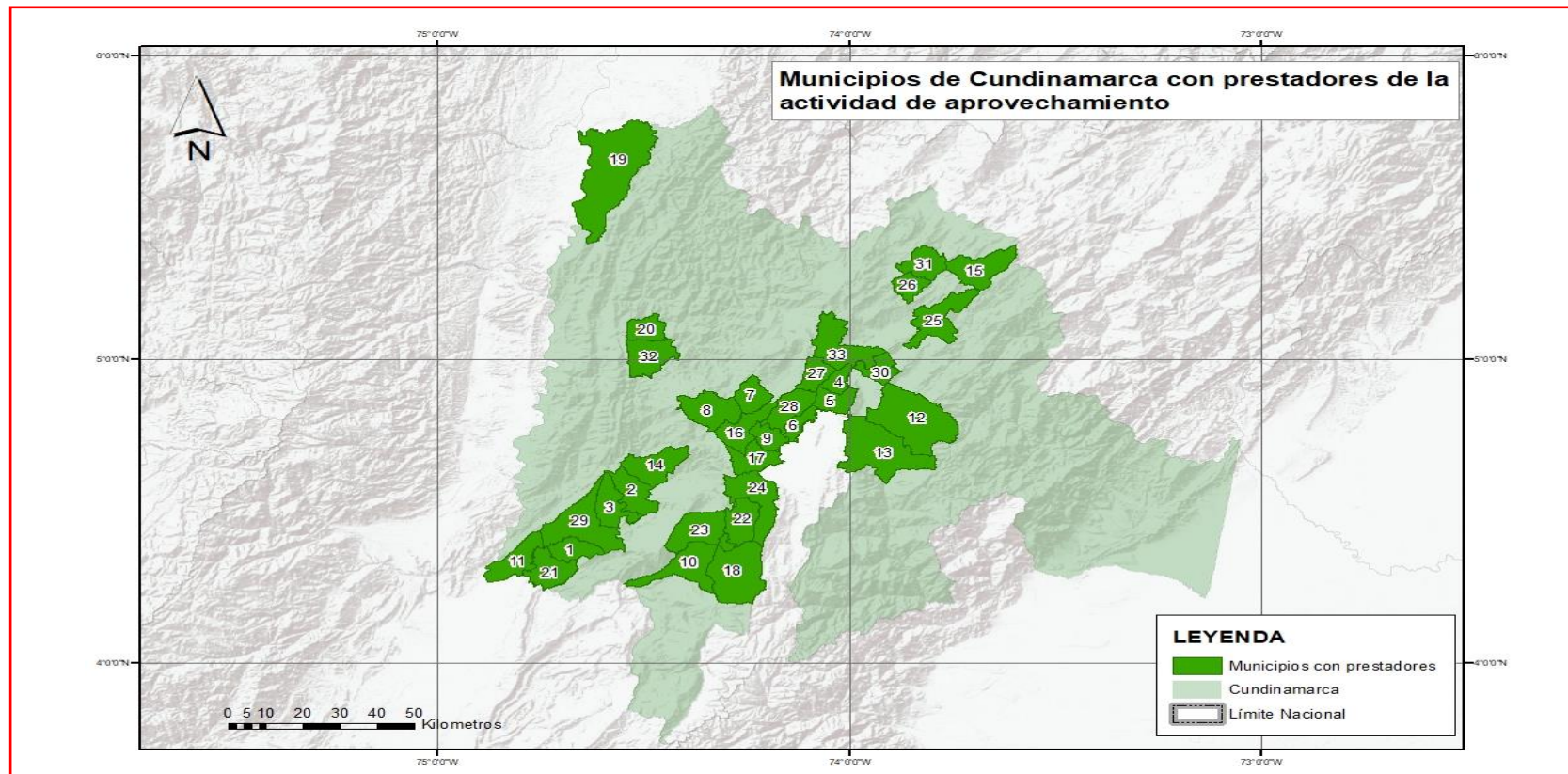
Fuente: SUI. Elaboración propia

¹Número de prestadores reportando toneladas aprovechadas en el municipio. Es importante tener en cuenta que un prestador puede reportar toneladas aprovechadas en varios municipios.

Cundinamarca

Cundinamarca cuenta con 61 prestadores de la actividad de aprovechamiento reportando toneladas en 33 municipios. De estos prestadores 52 se encuentran en progresividad y reportan 2601 miembros

Gráfico 1. Distribución municipal de prestadores de la actividad de aprovechamiento reportando toneladas aprovechadas en el departamento de Cundinamarca



Fuente: SUI. Elaboración propia

1. Datos de la actividad de aprovechamiento

A continuación, se presenta el número de prestadores, estaciones de clasificación y aprovechamiento por municipio para el departamento de Cundinamarca y, las toneladas aprovechadas para el periodo de 2020.

Orden	MUNICIPIO	Num. Prestadores	Num. Prestadores en progresividad	Num. Prestadores por fuera de la progresividad	Num. ECAS	Tonelas mensuales promedio 2020
1	AGUA DE DIOS	1	0	1	0	1,02
2	ANAPOIMA	2	0	2	0	1,07
3	APULO	1	1	0	1	4,94
4	CAJICA	2	2	0	3	173,92
5	CHIA	8	8	0	20	658,29
6	COTA	3	3	0	3	41,15
7	EL ROSAL	1	1	0	1	6,76
8	FACATATIVA	2	1	1	2	87,63
9	FUNZA	6	4	2	8	557,05
10	FUSAGASUGA	3	2	1	4	31,39
11	GIRARDOT	6	4	2	6	88,40
12	GUASCA	1	1	0	1	4,01
13	LA CALERA	1	1	0	0	5,37
14	LA MESA	1	1	0	1	64,04
15	LENGUAZAQUE	1	1	0	0	1,64

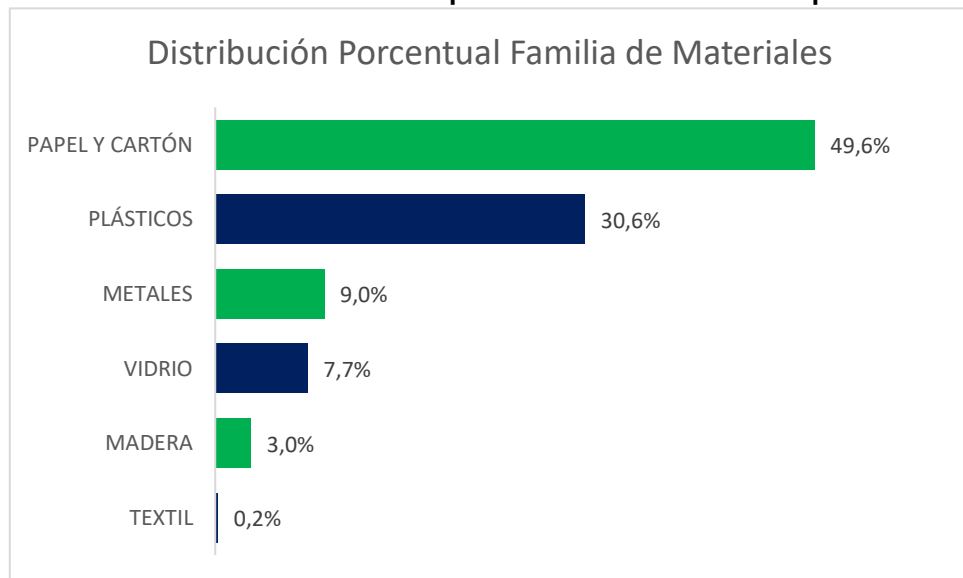


16	MADRID	5	0	5	4	167,91
17	MOSQUERA	6	4	2	7	605,94
18	PASCA	1	1	0	1	5,66
19	PUERTO SALGAR	1	0	1	0	0,05
20	QUEBRADANEGRA	1	1	0	1	Sin reporte
21	RICAUARTE	4	1	3	0	15,55
22	SIBATE	2	2	0	2	51,95
23	SILVANIA	2	2	0	2	15,26
24	SOACHA	20	20	0	87	2678,15
25	SUESCA	1	1	0	0	11,30
26	SUTATAUSA	2	2	0	0	2,15
27	TABIO	2	2	0	2	22,30
28	TENJO	2	2	0	2	11,56

Tabla 1. Información prestadores por municipio. Fuente: SUI. Elaboración Propia

2. Distribución de materiales en el reporte de toneladas aprovechadas

En la siguiente tabla y gráfica se detalla el reporte de toneladas aprovechadas por familia de material de manera porcentual en el departamento de Cundinamarca.



Fuente: SUI. Elaboración propia

Tabla 2. Distribución del reporte de toneladas por familia de material

MUNICIPIO	PAPEL Y CARTÓN	METALES	PLÁSTICOS	VIDRIO	TEXTIL	MADERA
AGUA DE DIOS	1,0%	96,9%	2,2%	0,0%	0,0%	0,0%
ANAPOIMA	4,4%	12,1%	31,5%	0,0%	0,0%	0,0%
APULO	32,2%	22,1%	26,6%	0,0%	0,0%	0,0%
CAJICA	48,7%	16,3%	16,8%	0,2%	0,2%	0,2%
CHIA	56,2%	12,9%	19,8%	0,1%	0,1%	0,1%
COTA	46,3%	26,5%	11,7%	0,0%	0,0%	0,0%
EL ROSAL	69,8%	0,0%	30,2%	0,0%	0,0%	0,0%
FACATATIVA	34,0%	21,8%	29,9%	0,0%	0,0%	0,0%
FUNZA	51,2%	11,9%	33,0%	0,0%	0,0%	0,0%
FUSAGASUGA	33,0%	5,0%	53,0%	0,0%	0,0%	0,0%
GIRARDOT	29,1%	18,1%	32,3%	0,0%	0,0%	0,0%
GUASCA	60,7%	15,6%	23,7%	0,0%	0,0%	0,0%
LA CALERA	55,8%	9,5%	15,2%	0,0%	0,0%	0,0%
LA MESA	44,6%	12,3%	37,5%	0,0%	0,0%	0,0%
LENGUAZAQUE	50,8%	11,3%	21,1%	0,0%	0,0%	0,0%
MADRID	46,9%	6,7%	38,5%	1,9%	1,9%	1,9%
MOSQUERA	47,0%	15,7%	30,3%	0,6%	0,6%	0,6%
PASCA	15,2%	0,0%	82,0%	0,0%	0,0%	0,0%
PUERTO SALGAR	33,3%	48,9%	17,8%	0,0%	0,0%	0,0%
RICOURTE	31,4%	15,7%	23,7%	0,0%	0,0%	0,0%
SIBATE	39,2%	8,9%	38,9%	0,0%	0,0%	0,0%
SILVANIA	22,4%	0,0%	71,3%	4,3%	4,3%	4,3%

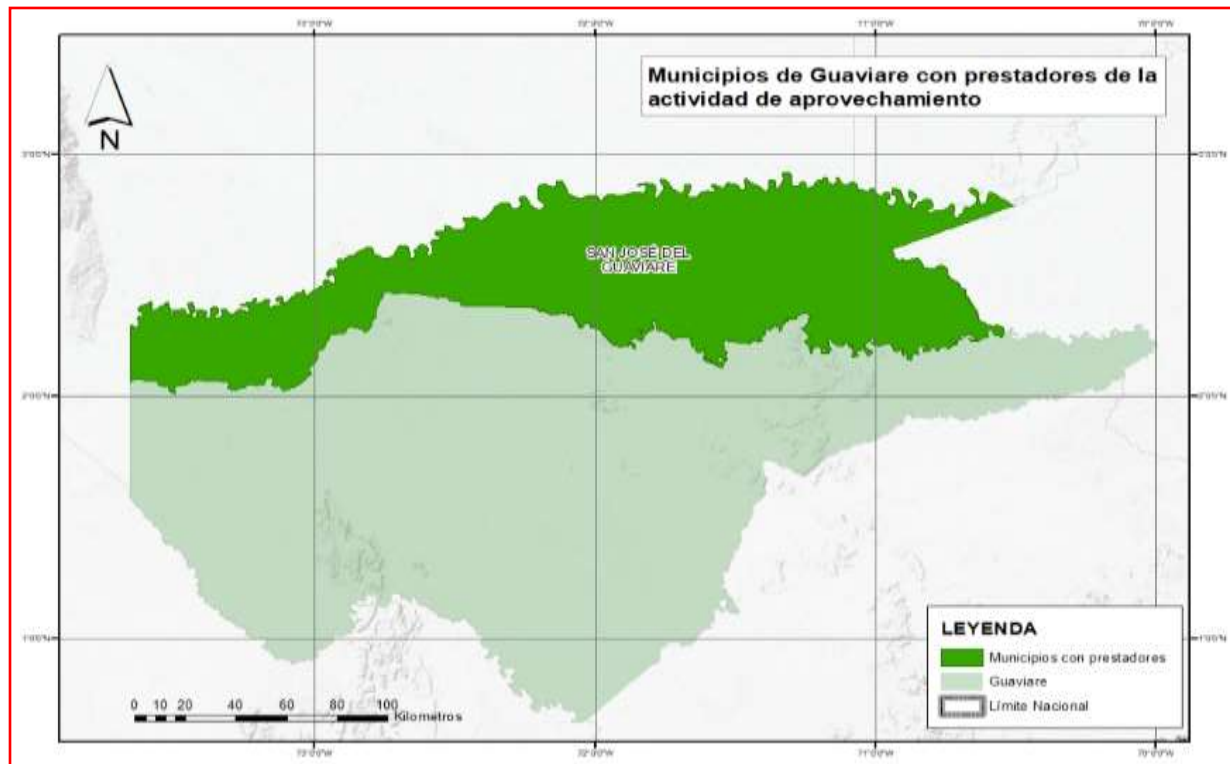
SOACHA	50,0%	4,5%	34,2%	5,7%	5,7%	5,7%
SUESCA	49,5%	21,0%	17,8%	0,0%	0,0%	0,0%
SUTATAUSA	45,0%	9,4%	25,1%	0,0%	0,0%	0,0%
TABIO	36,2%	26,1%	21,6%	0,0%	0,0%	0,0%
TENJO	42,2%	17,2%	16,0%	0,0%	0,0%	0,0%
TOCAIMA	18,2%	29,3%	52,5%	0,0%	0,0%	0,0%
TOCANCIPA	51,3%	4,9%	19,1%	0,0%	0,0%	0,0%
VILLA DE SAN DIEGO DE UBATE	50,3%	12,1%	23,4%	0,0%	0,0%	0,0%
VILLETA	74,2%	1,0%	8,1%	0,0%	0,0%	0,0%
ZIPAQUIRA	50,7%	14,5%	17,4%	0,0%	0,0%	0,0%

Tabla 2. Distribución del reporte de toneladas por familia de material. Fuente: SUI. Elaboración propia

GUAVIARE

Guaviare cuenta con 1 prestador de la actividad de aprovechamiento reportando toneladas en 1 municipio. Este prestador se encuentra en progresividad y reporta 121 miembros.

Gráfico 1 Distribución municipal de prestadores de la actividad de aprovechamiento reportando toneladas aprovechadas en el departamento de Guaviare.



Fuente: SUI. Elaboración propia

1. Datos de la actividad de aprovechamiento

A continuación, se presenta el número de prestadores, estaciones de clasificación y aprovechamiento por municipio para el departamento de Guaviare y, las toneladas aprovechadas para el periodo de 2020.

Tabla 1. Información prestadores por municipio.

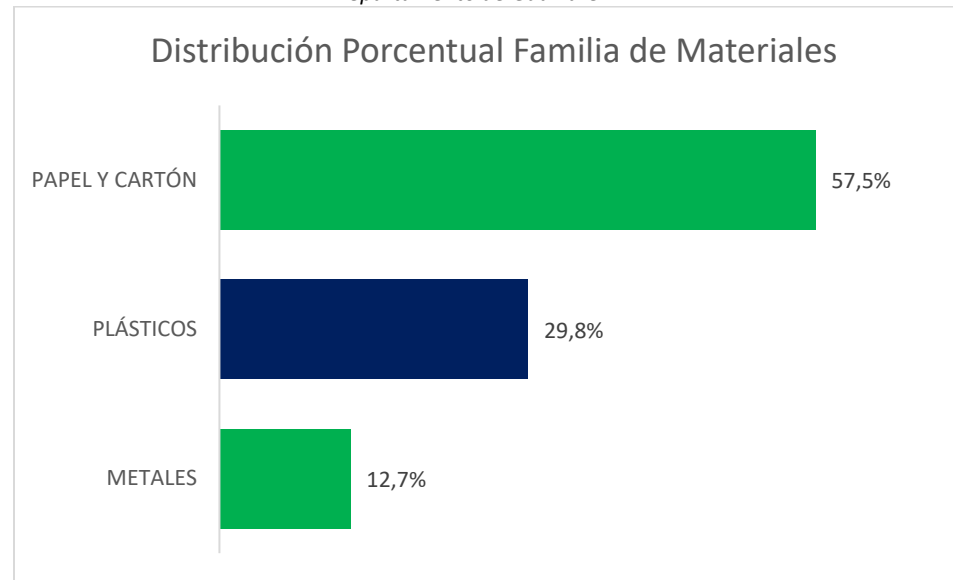
ORDEN	MUNICIPIO	NÚM. PRESTADORES	NÚM. PRESTADORES EN PROGRESIVIDAD	NÚM. PRESTADORES POR FUERA DE LA PROGRESIVIDAD	NÚM. ECAS	TONELADAS MENSUALES PROMEDIO 2020
1	SAN JOSE DEL GUAVIARE	1	1	0	2	89,95

Fuente: SUI. Elaboración Propia

2. Distribución de materiales en el reporte de toneladas aprovechadas

En la siguiente tabla y gráfica se detalla el reporte de toneladas aprovechadas por familia de material de manera porcentual en el departamento de Guaviare.

Gráfico 2. Distribución del reporte de toneladas por familia de material en el Departamento de Guaviare.



Fuente: SUI. Elaboración Propia

Tabla 2. Distribución del reporte de toneladas por familia de material.

MUNICIPIO	PAPEL Y CARTÓN	METALES	PLÁSTICOS	VIDRIO	TEXTIL	MADERA
SAN JOSE DEL GUAVIARE	57,5%	12,7%	29,8%			

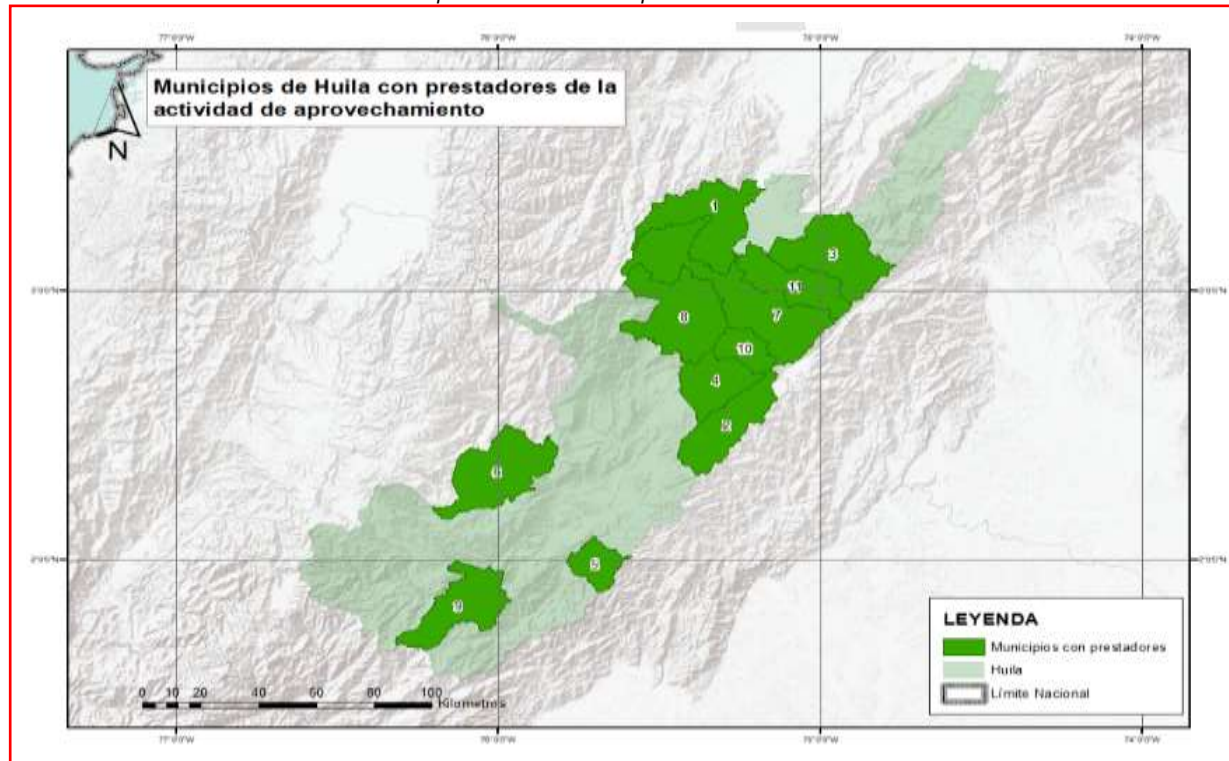
Fuente: SUI. Elaboración propia

¹Número de prestadores reportando toneladas aprovechadas en el municipio. Es importante tener en cuenta que un prestador puede reportar toneladas aprovechadas en varios municipios.

HUILA

Huila cuenta con 11 prestadores de la actividad de aprovechamiento reportando toneladas en 11 municipios. De estos prestadores 8 se encuentran en progresividad y reportan 515 miembros.

Gráfico 1 Distribución municipal de prestadores de la actividad de aprovechamiento reportando toneladas aprovechadas en el departamento de Huila.



Fuente: SUI. Elaboración propia

1. Datos de la actividad de aprovechamiento

A continuación, se presenta el número de prestadores, estaciones de clasificación y aprovechamiento por municipio para el departamento de Huila y, las toneladas aprovechadas para el periodo de 2020.

Tabla 1. Información prestadores por municipio.

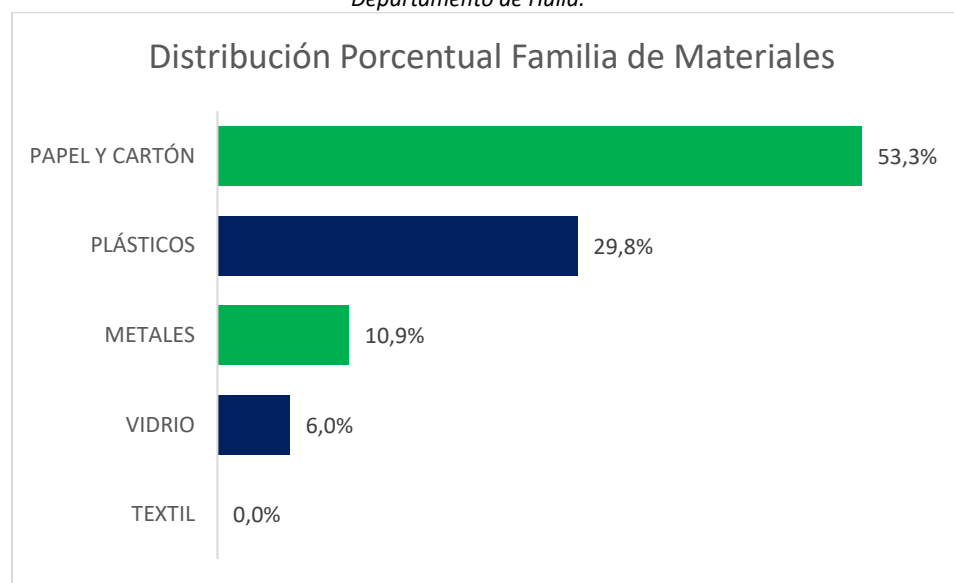
ORDEN	MUNICIPIO	NÚM. PRESTADORES	NÚM. PRESTADORES EN PROGRESIVIDAD	NÚM. PRESTADORES POR FUERA DE LA PROGRESIVIDAD	NÚM. ECAS	TONELADAS MENSUALES PROMEDIO 2020
1	AIPE	1	0	1	0	10,89
2	ALGECIRAS	1	1	0	0	3,99
3	BARAYA	1	0	1	0	9,94
4	CAMPOALEGRE	2	2	0	1	17,77
5	GUADALUPE	1	0	1	0	3,13
6	LA PLATA	2	1	1	1	21,87
7	NEIVA	9	6	3	8	491,39
8	PALERMO	1	0	1	1	13,04
9	PITALITO	3	2	1	3	21,36
10	RIVERA	2	1	1	0	15,46
11	TELLO	1	0	1	0	9,55

Fuente: SUI. Elaboración Propia

2. Distribución de materiales en el reporte de toneladas aprovechadas

En la siguiente tabla y gráfica se detalla el reporte de toneladas aprovechadas por familia de material de manera porcentual en el departamento de Huila.

Gráfico 2. Distribución del reporte de toneladas por familia de material en el Departamento de Huila.



Fuente: SUI. Elaboración Propia

¹Número de prestadores reportando toneladas aprovechadas en el municipio. Es importante tener en cuenta que un prestador puede reportar toneladas aprovechadas en varios municipios.

Tabla 2. Distribución del reporte de toneladas por familia de material.

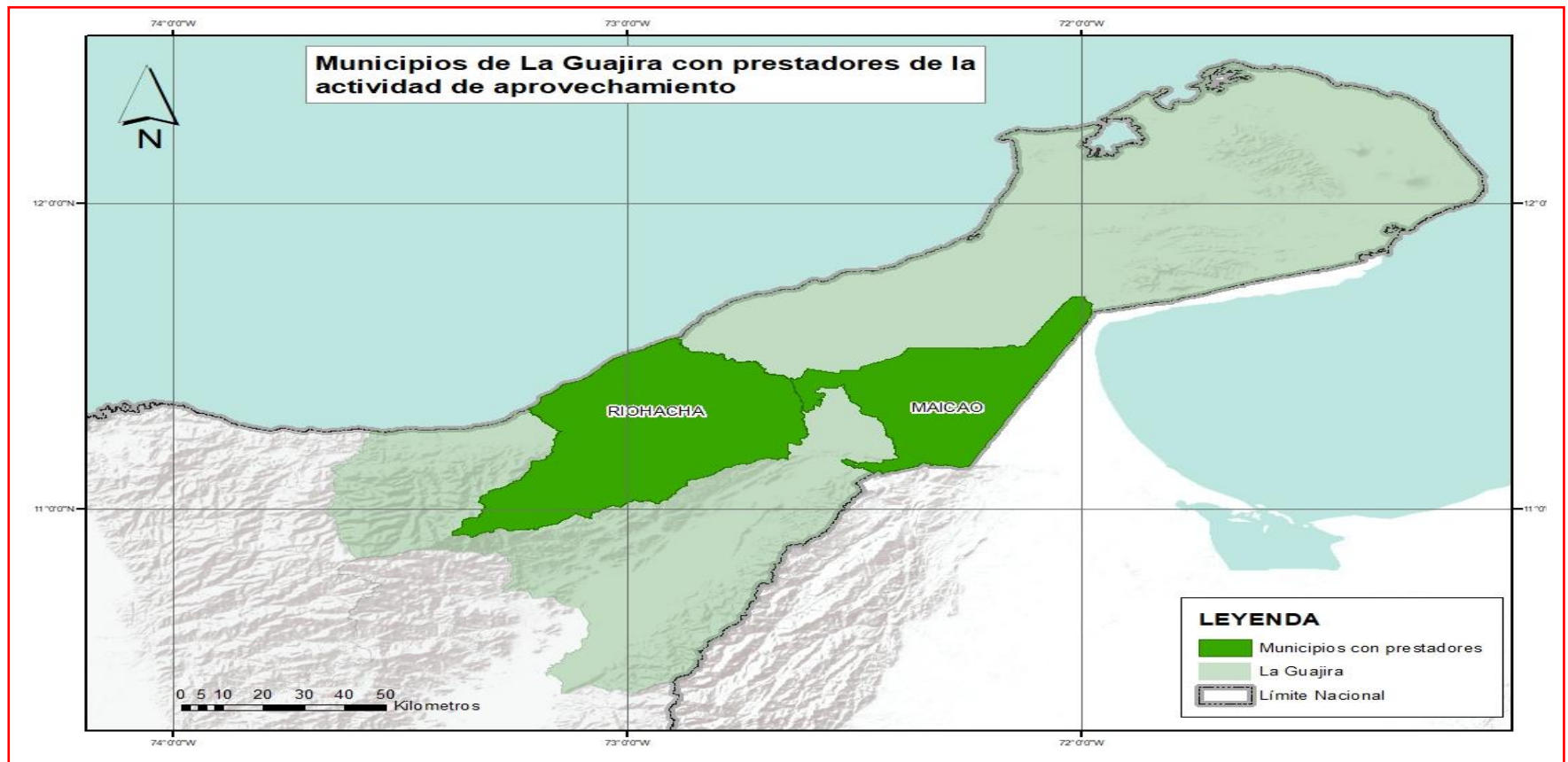
MUNICIPIO	PAPEL Y CARTÓN	METALES	PLÁSTICOS	VIDRIO	TEXTIL	MADERA
AIPE	38,1%	12,3%	46,5%	3,1%	0,0%	
ALGECIRAS	29,9%	8,8%	53,3%	8,0%	0,0%	
BARAYA	41,1%	2,6%	54,7%	1,6%	0,0%	
CAMPOALEGRE	38,7%	9,5%	48,4%	3,4%	0,0%	
GUADALUPE	74,0%	13,2%	12,8%	0,0%	0,0%	
LA PLATA	62,1%	5,5%	21,0%	11,4%	0,0%	
NEIVA	54,8%	11,8%	27,1%	6,3%	0,0%	
PALERMO	48,8%	3,9%	42,9%	4,3%	0,0%	
PITALITO	43,7%	5,4%	45,5%	5,3%	0,0%	
RIVERA	44,9%	13,3%	39,6%	2,2%	0,0%	
TELLO	52,4%	4,6%	42,4%	0,6%	0,0%	

Fuente: SUI. Elaboración propia

LA GUAJIRA

La Guajira cuenta con 5 prestadores de la actividad de aprovechamiento reportando toneladas en 2 municipios. De estos prestadores 3 se encuentran en progresividad y reportan 347 miembros

Gráfico 1. Distribución municipal de prestadores de la actividad de aprovechamiento reportando toneladas aprovechadas en el departamento de La Guajira



Fuente: SUI. Elaboración propia



El futuro
es de todos

Presidencia
de la República

1. Datos de la actividad de aprovechamiento

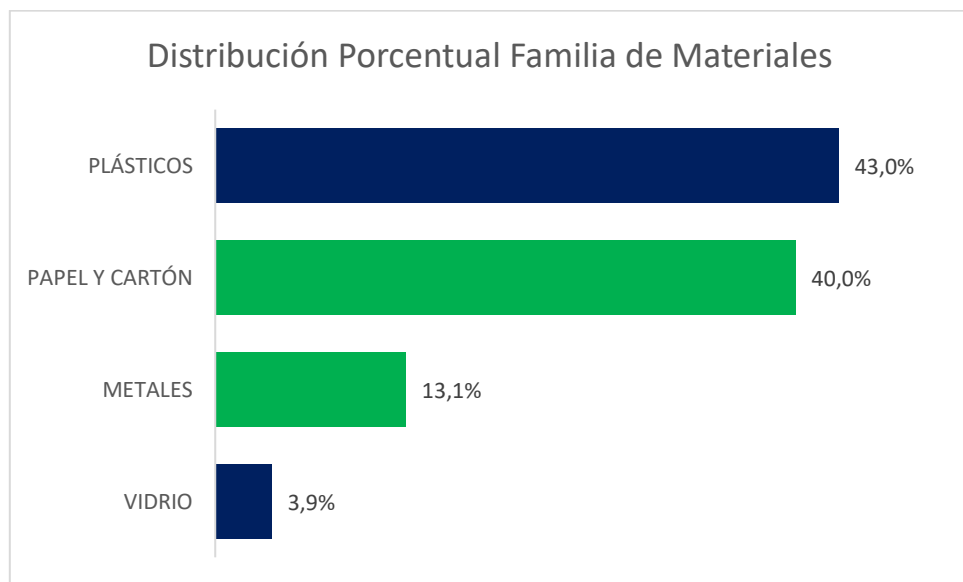
A continuación, se presenta el número de prestadores, estaciones de clasificación y aprovechamiento por municipio para el departamento de La Guajira y, las toneladas aprovechadas para el periodo de 2020.

Orden	MUNICIPIO	Num. Prestadores	Num. Prestadores en progresividad	Num. Prestadores por fuera de la progresividad	Num. ECAS	Tonelas mensuales promedio 2020
1	MAICAO	3	2	1	3	57,14
2	RIOHACHA	3	2	1	4	254,69

Tabla 1. Información prestadores por municipio. Fuente: SUI. Elaboración Propia

2. Distribución de materiales en el reporte de toneladas aprovechadas

En la siguiente tabla y gráfica se detalla el reporte de toneladas aprovechadas por familia de material de manera porcentual en el departamento de La Guajira.



Fuente: SUI. Elaboración propia

Tabla 2. Distribución del reporte de toneladas por familia de material

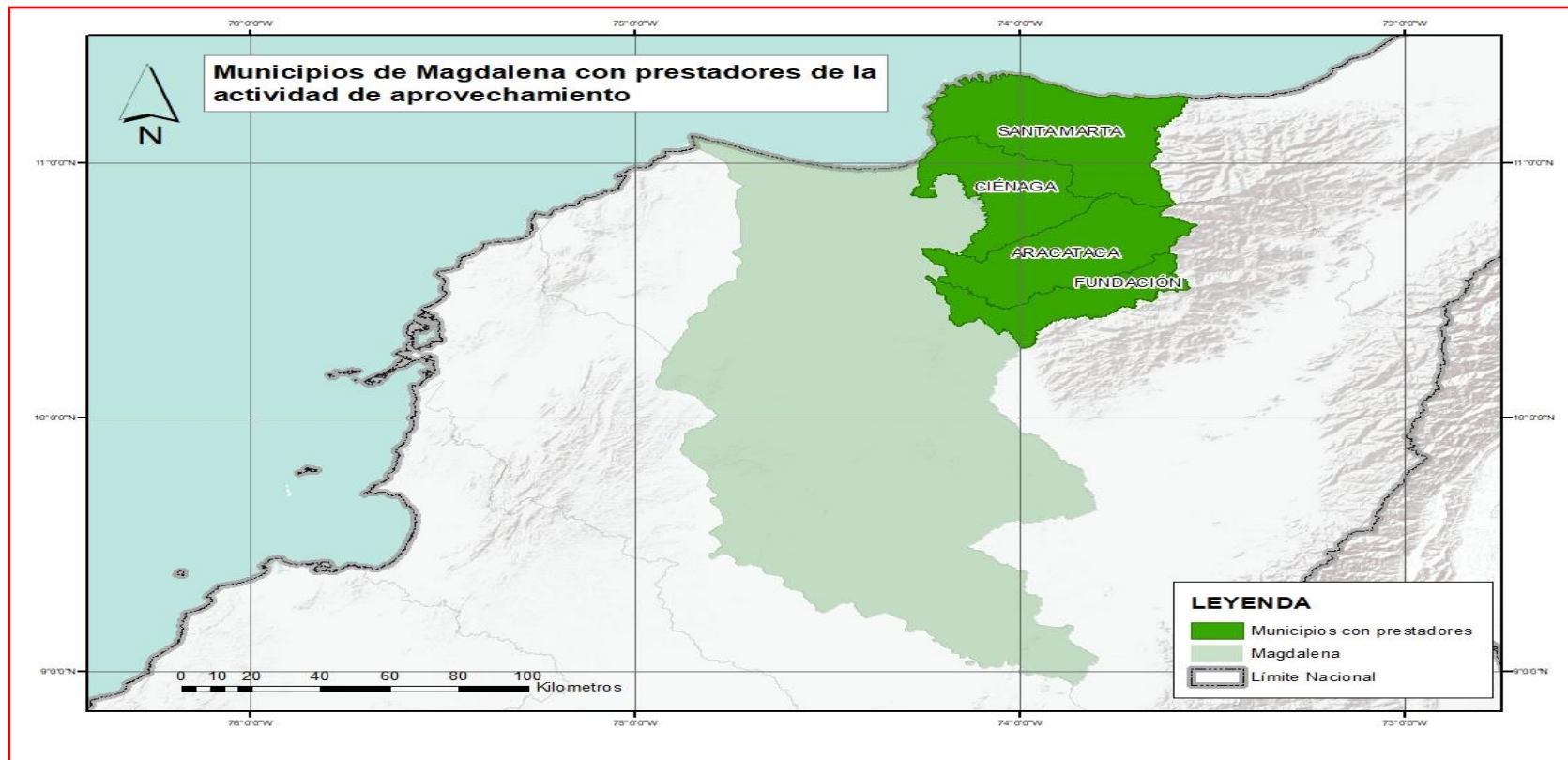
MUNICIPIO	PAPEL Y CARTÓN	METALES	PLÁSTICOS	VIDRIO	TEXTIL	MADERA
MAICAO	60,2%	10,5%	29,2%	0,0%		
RIOHACHA	35,5%	13,7%	46,0%	4,8%		

Tabla 2. Distribución del reporte de toneladas por familia de material. Fuente: SUI. Elaboración propia

Magdalena

Magdalena cuenta con 8 prestadores de la actividad de aprovechamiento reportando toneladas en 4 municipios. De estos prestadores 7 se encuentran en progresividad y reportan 437 miembros

Gráfico 1. Distribución municipal de prestadores de la actividad de aprovechamiento reportando toneladas aprovechadas en el departamento de Magdalena



Fuente: SUI. Elaboración propia

1. Datos de la actividad de aprovechamiento

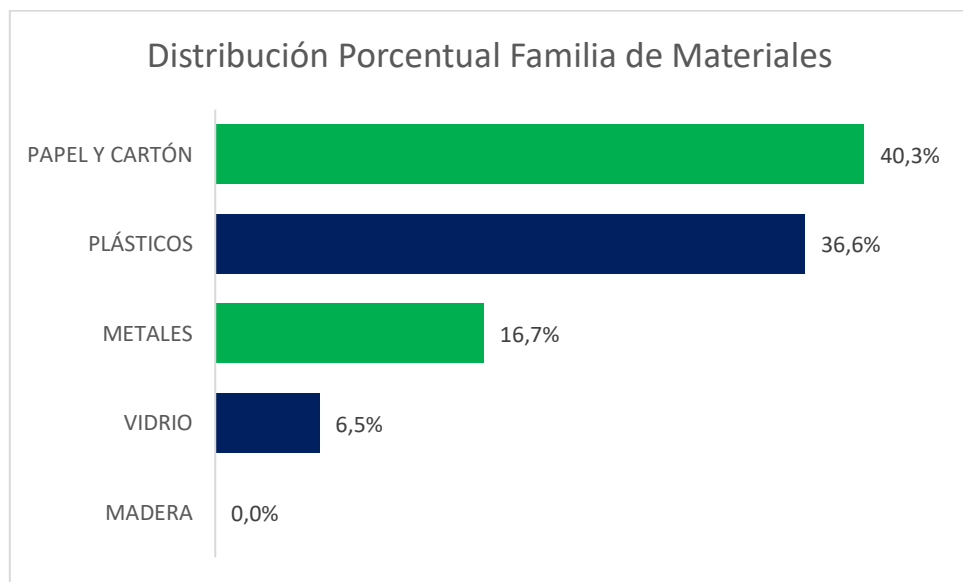
A continuación, se presenta el número de prestadores, estaciones de clasificación y aprovechamiento por municipio para el departamento de Magdalena y, las toneladas aprovechadas para el periodo de 2020.

Orden	MUNICIPIO	Num. Prestadores	Num. Prestadores en progresividad	Num. Prestadores por fuera de la progresividad	Num. ECAS	Toneladas mensuales promedio 2020
1	ARACATACA	1	0	1	0	0,20
2	CIENAGA	1	1	0	1	5,64
3	FUNDACION	3	2	1	2	9,64
4	SANTA MARTA	6	5	1	10	533,47

Tabla 1. Información prestadores por municipio. Fuente: SUI. Elaboración Propia

2. Distribución de materiales en el reporte de toneladas aprovechadas

En la siguiente tabla y gráfica se detalla el reporte de toneladas aprovechadas por familia de material de manera porcentual en el departamento de Magdalena.



Fuente: SUI. Elaboración propia

Tabla 2. Distribución del reporte de toneladas por familia de material

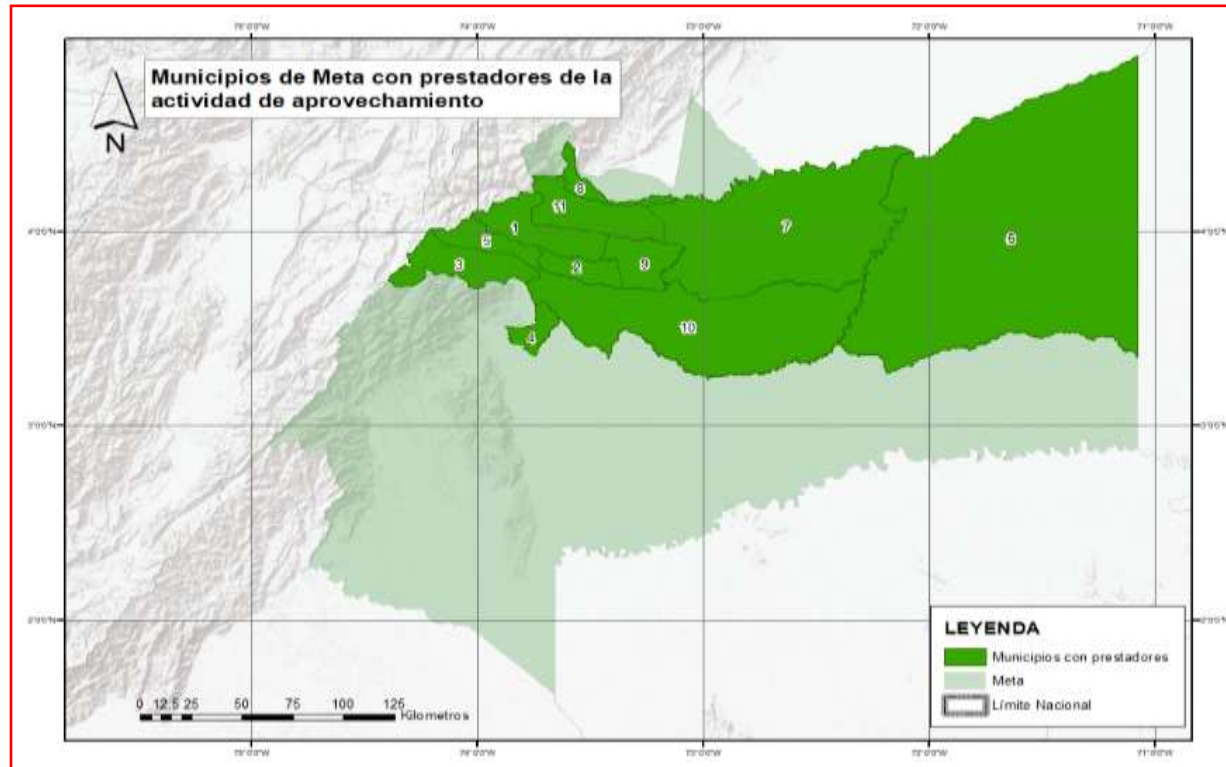
MUNICIPIO	PAPEL Y CARTÓN	METALES	PLÁSTICOS	VIDRIO	TEXTIL	MADERA
ARACATACA	86,4%	0,0%	13,5%	0,0%		0,0%
CIENAGA	27,3%	24,6%	48,1%	0,0%		0,0%
FUNDACION	37,1%	17,3%	45,6%	0,0%		0,0%
SANTA MARTA	40,4%	16,6%	36,3%	0,0%		0,0%

Tabla 2. Distribución del reporte de toneladas por familia de material. Fuente: SUI. Elaboración propia

META

Meta cuenta con 32 prestadores de la actividad de aprovechamiento reportando toneladas en 11 municipios. De estos prestadores 31 se encuentran en progresividad y reportan 2255 miembros.

Gráfico 1 Distribución municipal de prestadores de la actividad de aprovechamiento reportando toneladas aprovechadas en el departamento de Meta.



Fuente: SUI. Elaboración propia

1. Datos de la actividad de aprovechamiento

A continuación, se presenta el número de prestadores, estaciones de clasificación y aprovechamiento por municipio para el departamento de Meta y, las toneladas aprovechadas para el periodo de 2020.

Tabla 1. Información prestadores por municipio.

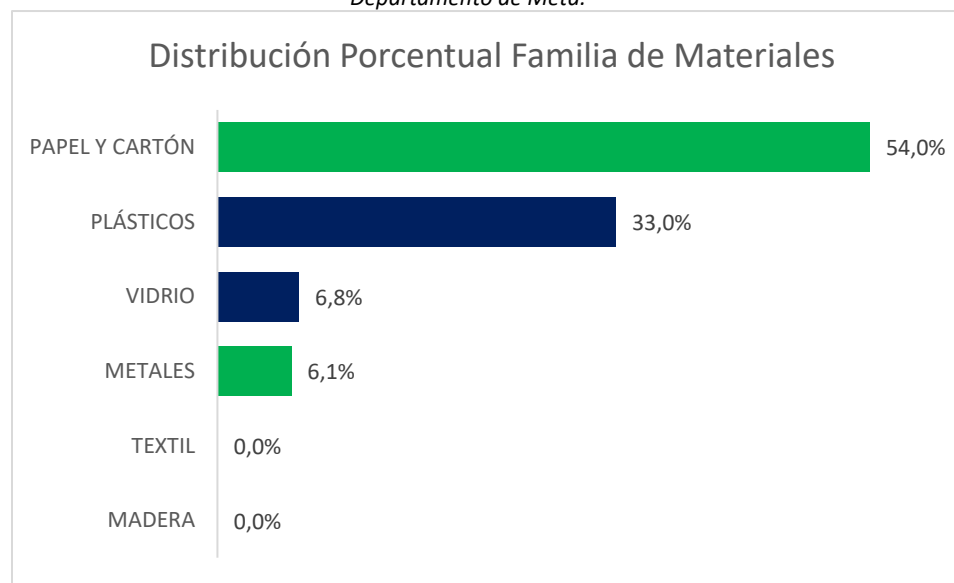
ORDEN	MUNICIPIO	NÚM. PRESTADORES	NÚM. PRESTADORES EN PROGRESIVIDAD	NÚM. PRESTADORES POR FUERA DE LA PROGRESIVIDAD	NÚM. ECAS	TONELADAS MENSUALES PROMEDIO 2020
1	ACACIAS	4	3	1	7	327,80
2	CASTILLA LA NUEVA	3	3	0	3	27,15
3	CUBARRAL	1	1	0	1	Sin reporte
4	GRANADA	4	4	0	5	256,14
5	GUAMAL	2	2	0	2	21,27
6	PUERTO GAITAN	2	2	0	1	49,80
7	PUERTO LOPEZ	2	2	0	2	139,14
8	RESTREPO	2	2	0	3	16,50
9	SAN CARLOS DE GUAROA	1	1	0	1	23,23
10	SAN MARTIN	2	2	0	2	74,78
11	VILLAVICENCIO	16	16	0	27	2908,75

Fuente: SUI. Elaboración Propia

2. Distribución de materiales en el reporte de toneladas aprovechadas

En la siguiente tabla y gráfica se detalla el reporte de toneladas aprovechadas por familia de material de manera porcentual en el departamento de Meta.

Gráfico 2. Distribución del reporte de toneladas por familia de material en el Departamento de Meta.



Fuente: SUI. Elaboración Propia

¹Número de prestadores reportando toneladas aprovechadas en el municipio. Es importante tener en cuenta que un prestador puede reportar toneladas aprovechadas en varios municipios.

Tabla 2. Distribución del reporte de toneladas por familia de material.

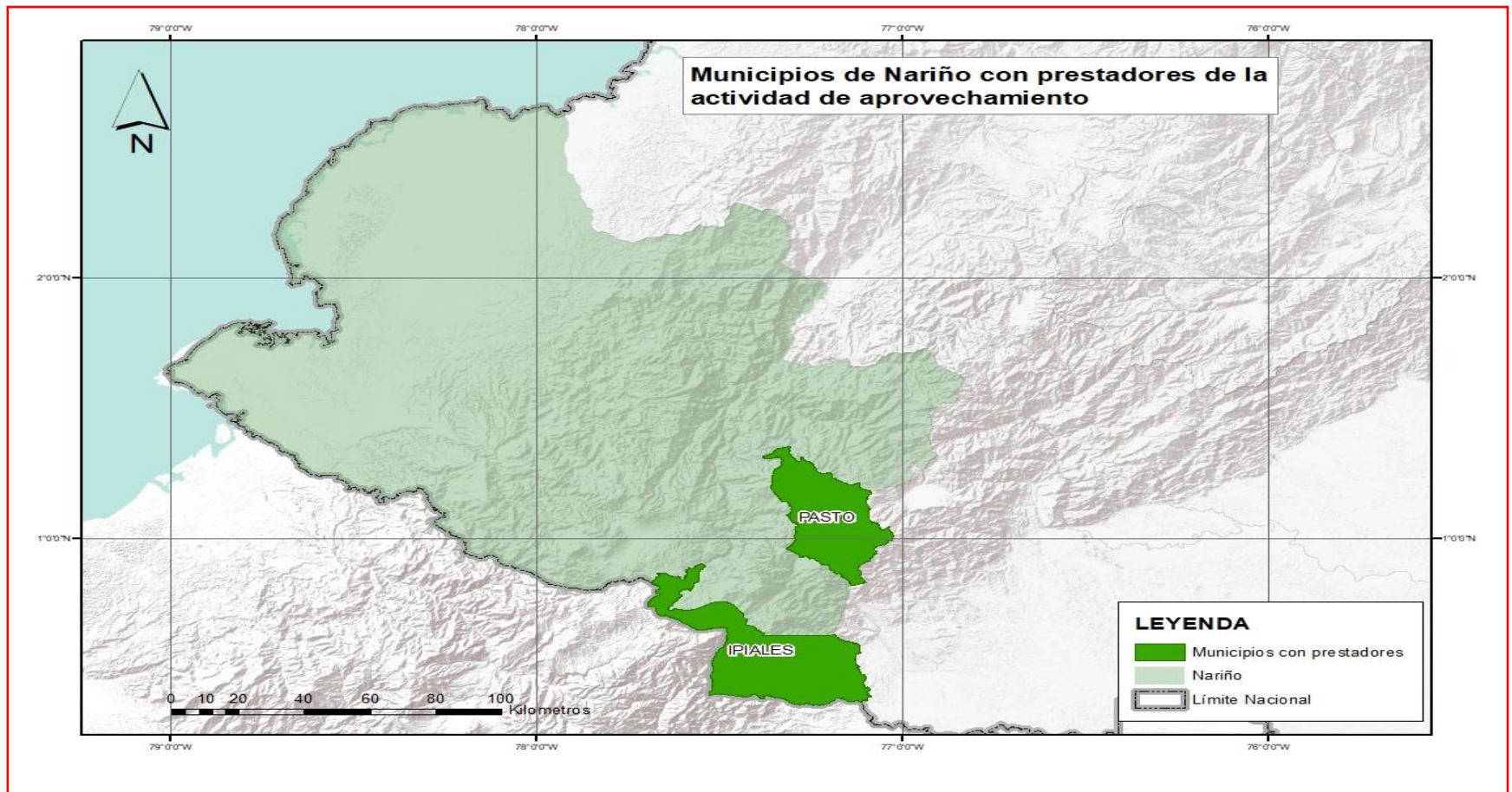
MUNICIPIO	PAPEL Y CARTÓN	METALES	PLÁSTICOS	VIDRIO	TEXTIL	MADERA
ACACIAS	40,4%	17,1%	31,5%	10,9%	0,0%	0,1%
CASTILLA LA NUEVA	43,8%	9,7%	43,9%	2,4%	0,0%	0,2%
GRANADA	50,3%	5,8%	34,8%	9,0%	0,0%	0,0%
GUAMAL	40,8%	22,3%	34,8%	2,2%	0,0%	0,0%
PUERTO GAITAN	50,8%	7,3%	40,7%	1,2%	0,0%	0,0%
PUERTO LOPEZ	49,0%	7,8%	35,4%	7,8%	0,0%	0,0%
RESTREPO	41,8%	9,9%	45,5%	2,8%	0,0%	0,0%
SAN CARLOS DE GUAROA	39,9%	19,0%	39,8%	1,4%	0,0%	0,0%
SAN MARTIN	58,9%	3,1%	30,9%	7,1%	0,0%	0,0%
VILLAVICENCIO	56,3%	4,7%	32,7%	6,2%	0,1%	0,1%

Fuente: SUI. Elaboración propia

Nariño

Nariño cuenta con 6 prestadores de la actividad de aprovechamiento reportando toneladas en 2 municipios. De estos prestadores 5 se encuentran en progresividad y reportan 304 miembros

Gráfico 1. Distribución municipal de prestadores de la actividad de aprovechamiento reportando toneladas aprovechadas en el departamento de Nariño



Fuente: SUI. Elaboración propia

1. Datos de la actividad de aprovechamiento

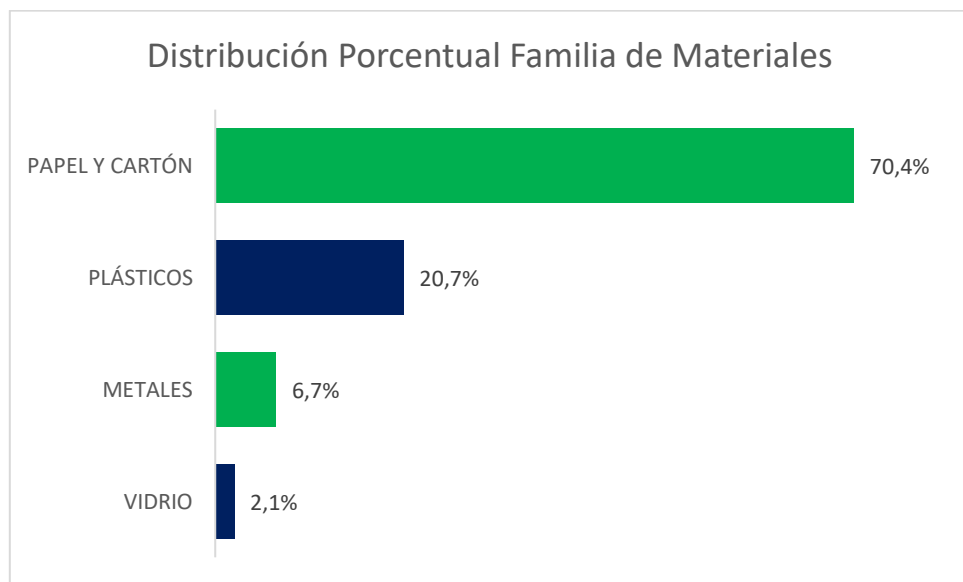
A continuación, se presenta el número de prestadores, estaciones de clasificación y aprovechamiento por municipio para el departamento de Nariño y, las toneladas aprovechadas para el periodo de 2020.

Orden	MUNICIPIO	Num. Prestadores	Num. Prestadores en progresividad	Num. Prestadores por fuera de la progresividad	Num. ECAS	Toneladas mensuales promedio 2020
1	IPIALES	2	2	0	2	79,57
2	PASTO	4	3	1	8	306,82

Tabla 1. Información prestadores por municipio. Fuente: SUI. Elaboración Propia

2. Distribución de materiales en el reporte de toneladas aprovechadas

En la siguiente tabla y gráfica se detalla el reporte de toneladas aprovechadas por familia de material de manera porcentual en el departamento de Nariño.



Fuente: SUI. Elaboración propia

Tabla 2. Distribución del reporte de toneladas por familia de material

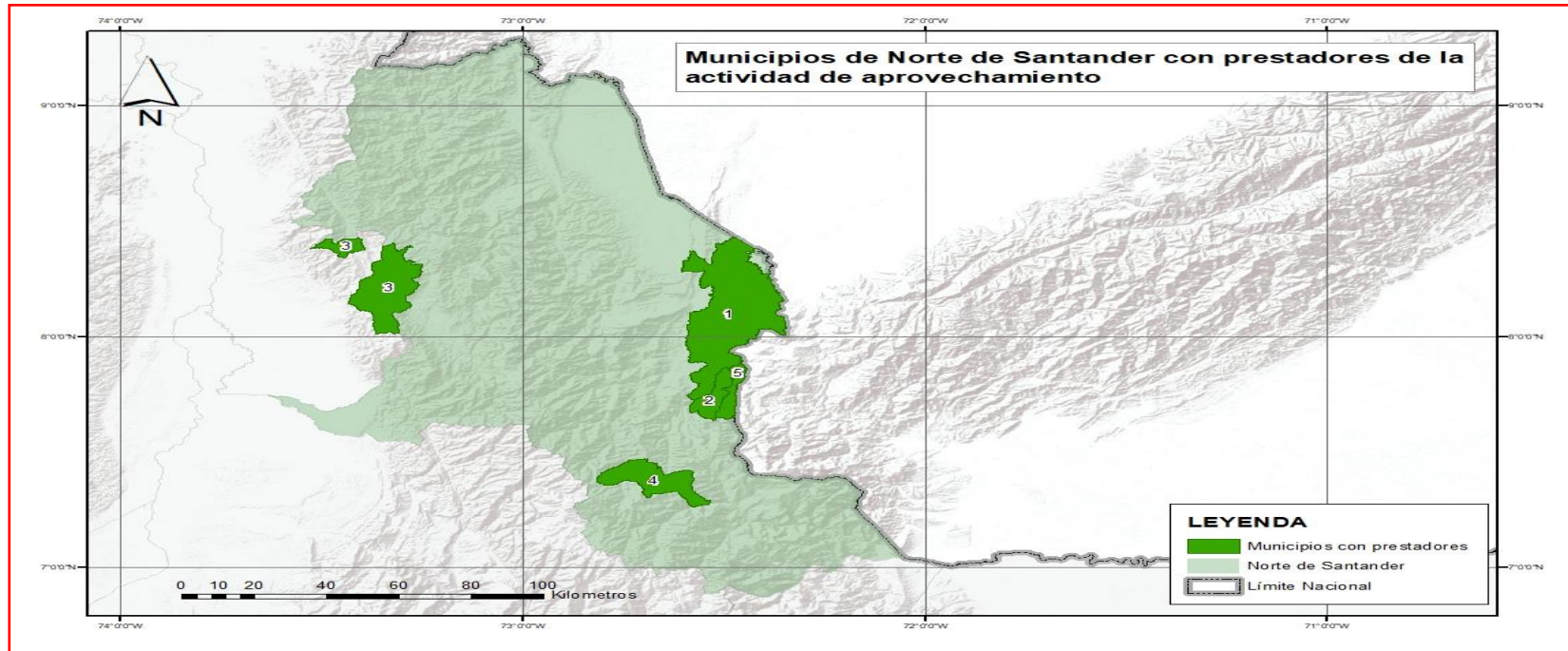
MUNICIPIO	PAPEL Y CARTÓN	METALES	PLÁSTICOS	VIDRIO	TEXTIL	MADERA
IPIALES	78,8%	4,4%	16,8%	0,0%		
PASTO	68,3%	7,3%	21,8%	2,7%		

Tabla 2. Distribución del reporte de toneladas por familia de material. Fuente: SUI. Elaboración propia

Norte De Santander

Norte De Santander cuenta con 14 prestadores de la actividad de aprovechamiento reportando toneladas en 5 municipios. De estos prestadores 10 se encuentran en progresividad y reportan 554 miembros

Gráfico 1. Distribución municipal de prestadores de la actividad de aprovechamiento reportando toneladas aprovechadas en el departamento de Norte de Santander



Fuente: SUI. Elaboración propia

1. Datos de la actividad de aprovechamiento

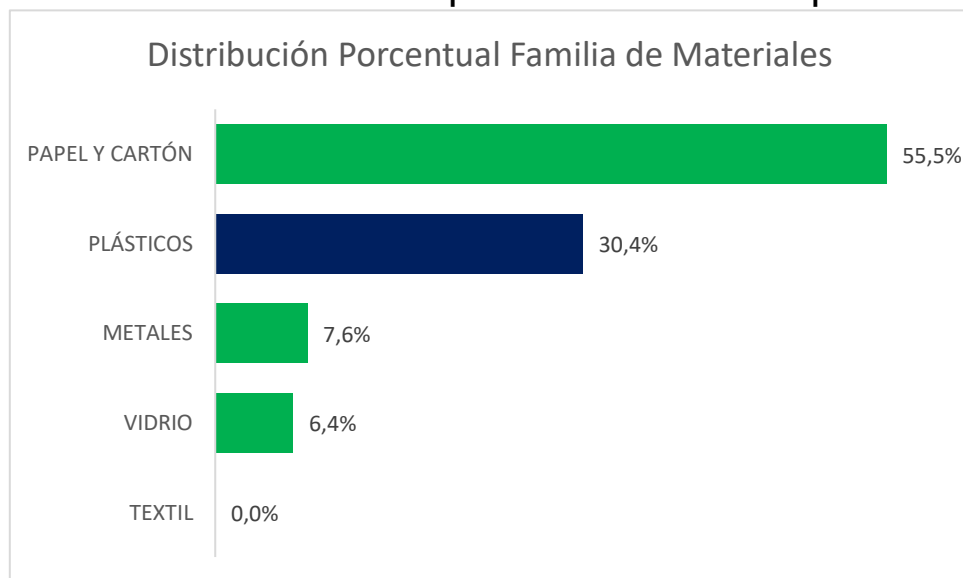
A continuación, se presenta el número de prestadores, estaciones de clasificación y aprovechamiento por municipio para el departamento de Norte De Santander y, las toneladas aprovechadas para el periodo de 2020.

Orden	MUNICIPIO	Núm. Prestadores	Núm. Prestadores en progresividad	Núm. Prestadores por fuera de la progresividad	Núm. ECAS	Toneladas mensuales promedio 2020
1	CUCUTA	11	7	4	15	Sin reporte
2	LOS PATIOS	5	2	3	3	Sin reporte
3	OCANA	1	1	0	1	Sin reporte
4	PAMPLONA	1	1	0	3	Sin reporte
5	VILLA DEL ROSARIO	4	2	2	4	Sin reporte

Tabla 1. Información prestadores por municipio. Fuente: SUI. Elaboración Propia

2. Distribución de materiales en el reporte de toneladas aprovechadas

En la siguiente tabla y gráfica se detalla el reporte de toneladas aprovechadas por familia de material de manera porcentual en el departamento de Norte De Santander.



Fuente: SUI. Elaboración propia

Tabla 2. Distribución del reporte de toneladas por familia de material

MUNICIPIO	PAPEL Y CARTÓN	METALES	PLÁSTICOS	VIDRIO	TEXTIL	MADERA
CUCUTA	58,4%	6,8%	29,1%	5,8%	0,0%	
LOS PATIOS	32,7%	8,9%	44,8%	13,7%	0,0%	
OCANA	58,5%	15,3%	26,2%	0,0%	0,0%	
PAMPLONA	59,9%	14,6%	16,8%	8,7%	0,0%	
VILLA DEL ROSARIO	57,0%	5,8%	32,9%	4,3%	0,0%	

Tabla 2. Distribución del reporte de toneladas por familia de material. Fuente: SUI. Elaboración propia

QUINDÍO

Quindío cuenta con 5 prestadores de la actividad de aprovechamiento reportando toneladas en 5 municipios. De estos prestadores 1 se encuentran en progresividad y reportan 5 miembros.

Gráfico 1 Distribución municipal de prestadores de la actividad de aprovechamiento reportando toneladas aprovechadas en el departamento de Quindío.



Fuente: SUI. Elaboración propia

1. Datos de la actividad de aprovechamiento

A continuación, se presenta el número de prestadores, estaciones de clasificación y aprovechamiento por municipio para el departamento de Quindío y, las toneladas aprovechadas para el periodo de 2020.

Tabla 1. Información prestadores por municipio.

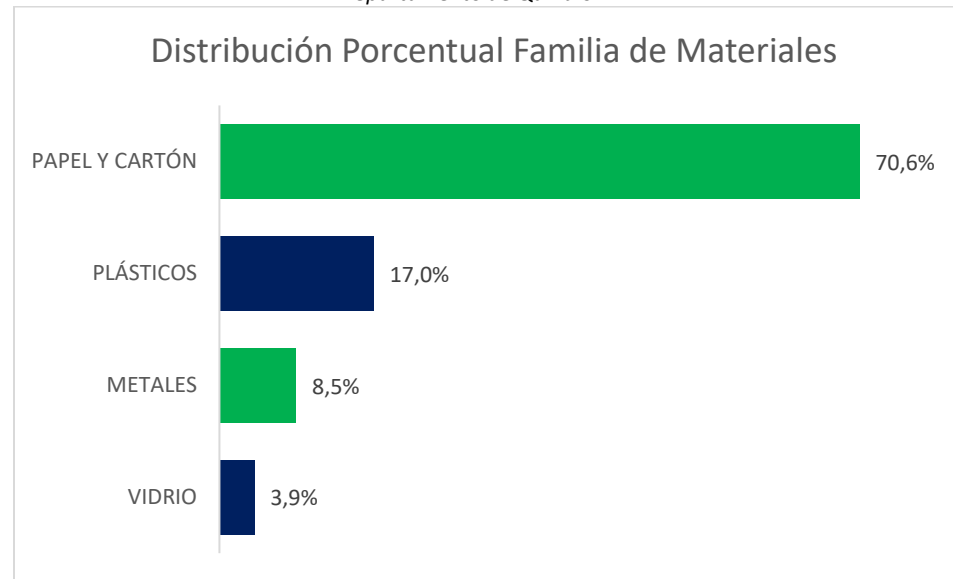
ORDEN	MUNICIPIO	NÚM. PRESTADORES	NÚM. PRESTADORES EN PROGRESIVIDAD	NÚM. PRESTADORES POR FUERA DE LA PROGRESIVIDAD	NÚM. ECAS	TONELADAS MENSUALES PROMEDIO 2020
1	ARMENIA	4	0	4	4	73,74
2	CALARCA	1	0	1	0	0,08
3	CIRCASIA	1	0	1	1	0,31
4	QUIMBAYA	1	0	1	0	1,07
5	SALENTO	1	1	0	1	Sin reporte

Fuente: SUI. Elaboración Propia

2. Distribución de materiales en el reporte de toneladas aprovechadas

En la siguiente tabla y gráfica se detalla el reporte de toneladas aprovechadas por familia de material de manera porcentual en el departamento de Quindío.

Gráfico 2. Distribución del reporte de toneladas por familia de material en el Departamento de Quindío.



Fuente: SUI. Elaboración Propia

Tabla 2. Distribución del reporte de toneladas por familia de material.

MUNICIPIO	PAPEL Y CARTÓN	METALES	PLÁSTICOS	VIDRIO	TEXTIL	MADERA
ARMENIA	70,7%	8,5%	17,0%	3,9%		
CALARCA	55,0%	3,2%	33,1%	8,8%		
CIRCASIA	31,6%	4,0%	60,2%	4,2%		
QUIMBAYA	51,3%	3,0%	37,5%	8,2%		

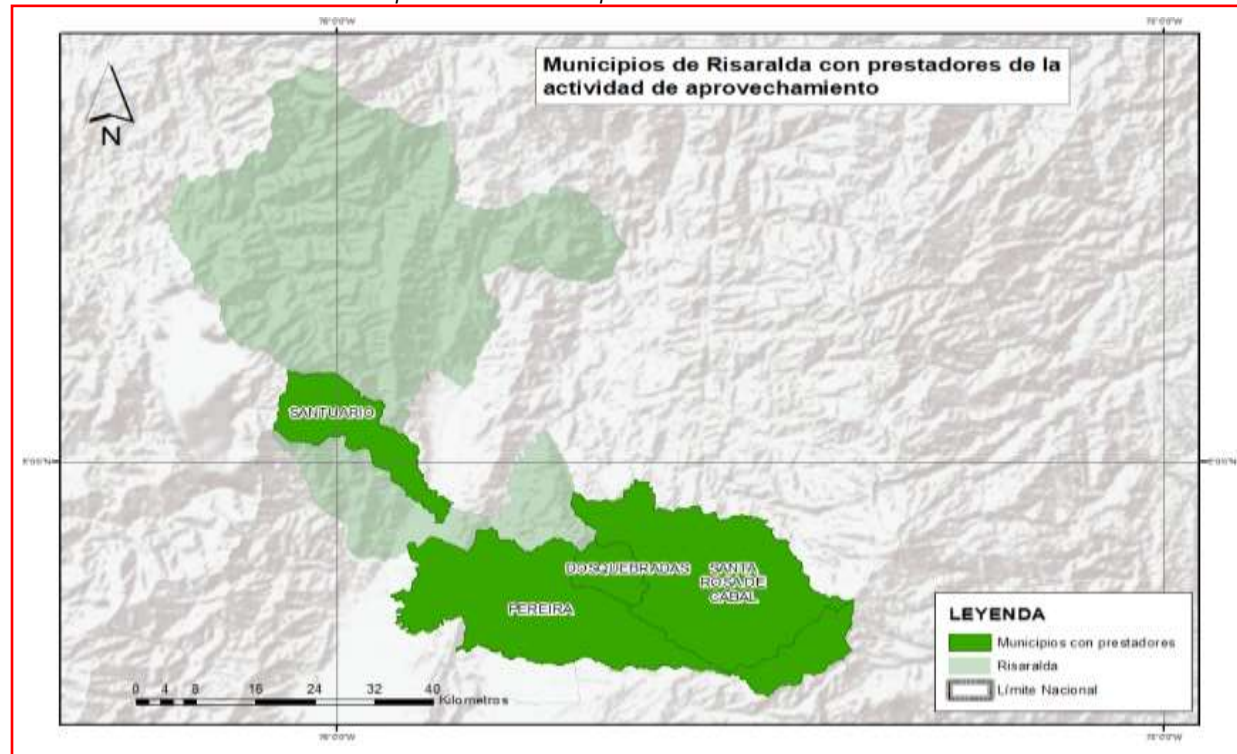
Fuente: SUI. Elaboración propia

¹Número de prestadores reportando toneladas aprovechadas en el municipio. Es importante tener en cuenta que un prestador puede reportar toneladas aprovechadas en varios municipios.

RISARALDA

Risaralda cuenta con 9 prestadores de la actividad de aprovechamiento reportando toneladas en 4 municipios. De estos prestadores 6 se encuentran en progresividad y reportan 282 miembros.

Gráfico 1 Distribución municipal de prestadores de la actividad de aprovechamiento reportando toneladas aprovechadas en el departamento de Risaralda.



Fuente: SUI. Elaboración propia.

1. Datos de la actividad de aprovechamiento

A continuación, se presenta el número de prestadores, estaciones de clasificación y aprovechamiento por municipio para el departamento de Risaralda y, las toneladas aprovechadas para el periodo de 2020.

Tabla 1. Información prestadores por municipio.

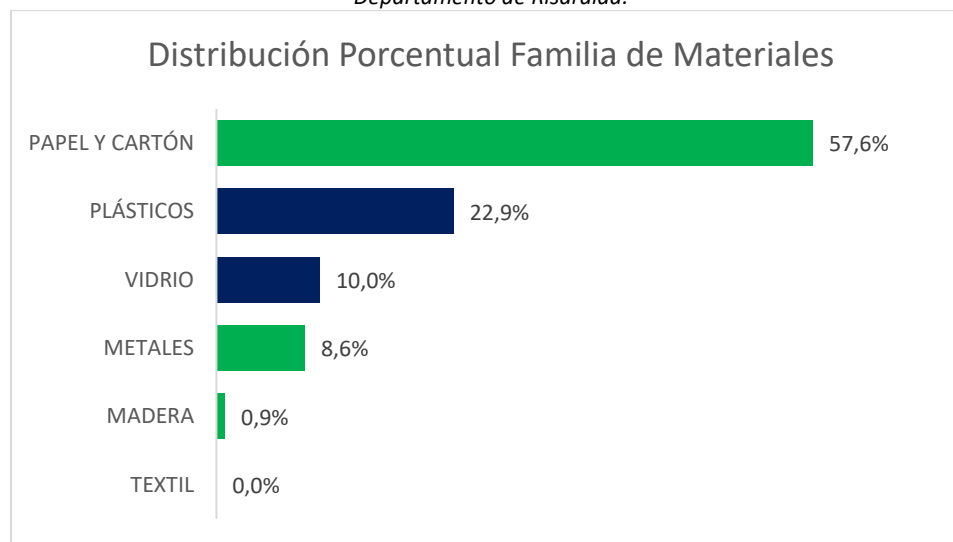
ORDEN	MUNICIPIO	NÚM. PRESTADORES	NÚM. PRESTADORES EN PROGRESIVIDAD	NÚM. PRESTADORES POR FUERA DE LA PROGRESIVIDAD	NÚM. ECAS	TONELADAS MENSUALES PROMEDIO 2020
1	DOSQUEBRADAS	6	4	2	5	71,55
2	PEREIRA	8	5	3	12	186,39
3	SANTA ROSA DE CABAL	3	2	1	0	3,31
4	SANTUARIO	1	1	0	0	0,86

Fuente: SUI. Elaboración Propia

2. Distribución de materiales en el reporte de toneladas aprovechadas

En la siguiente tabla y gráfica se detalla el reporte de toneladas aprovechadas por familia de material de manera porcentual en el departamento de Risaralda.

Gráfico 2. Distribución del reporte de toneladas por familia de material en el Departamento de Risaralda.



Fuente: SUI. Elaboración Propia

Tabla 2. Distribución del reporte de toneladas por familia de material.

MUNICIPIO	PAPEL Y CARTÓN	METALES	PLÁSTICOS	VIDRIO	TEXTIL	MADERA
DOSQUEBRADAS	55,7%	7,9%	24,2%	9,2%	0,0%	3,0%
PEREIRA	58,4%	8,9%	22,4%	10,3%	0,0%	0,0%
SANTA ROSA DE CABAL	52,9%	4,6%	31,3%	11,2%	0,0%	0,0%
SANTUARIO	32,6%	8,5%	35,1%	23,8%	0,0%	0,0%

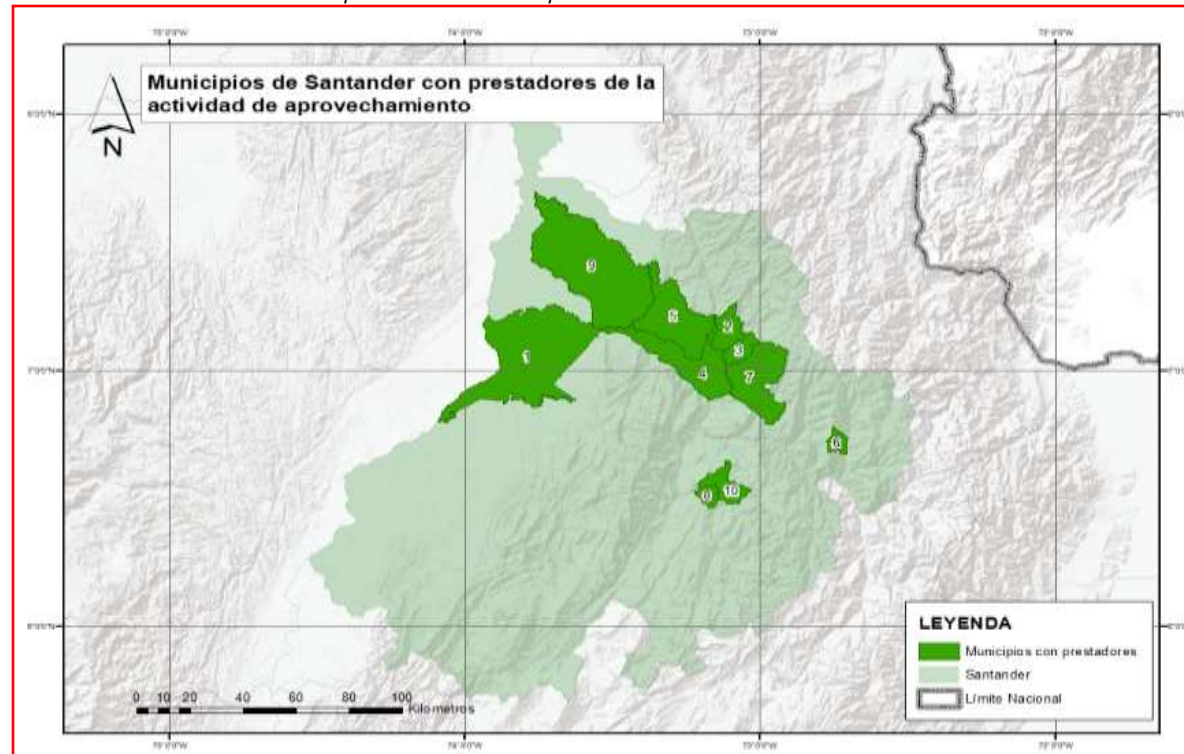
Fuente: SUI. Elaboración propia

¹Número de prestadores reportando toneladas aprovechadas en el municipio. Es importante tener en cuenta que un prestador puede reportar toneladas aprovechadas en varios municipios.

SANTANDER

Santander cuenta con 32 prestadores de la actividad de aprovechamiento reportando toneladas en 10 municipios. De estos prestadores 27 se encuentran en progresividad y reportan 888 miembros.

Gráfico 1 Distribución municipal de prestadores de la actividad de aprovechamiento reportando toneladas aprovechadas en el departamento de Santander.



Fuente: SUI. Elaboración propia.

1. Datos de la actividad de aprovechamiento

A continuación, se presenta el número de prestadores, estaciones de clasificación y aprovechamiento por municipio para el departamento de Santander y, las toneladas aprovechadas para el periodo de 2020.

Tabla 1. Información prestadores por municipio.

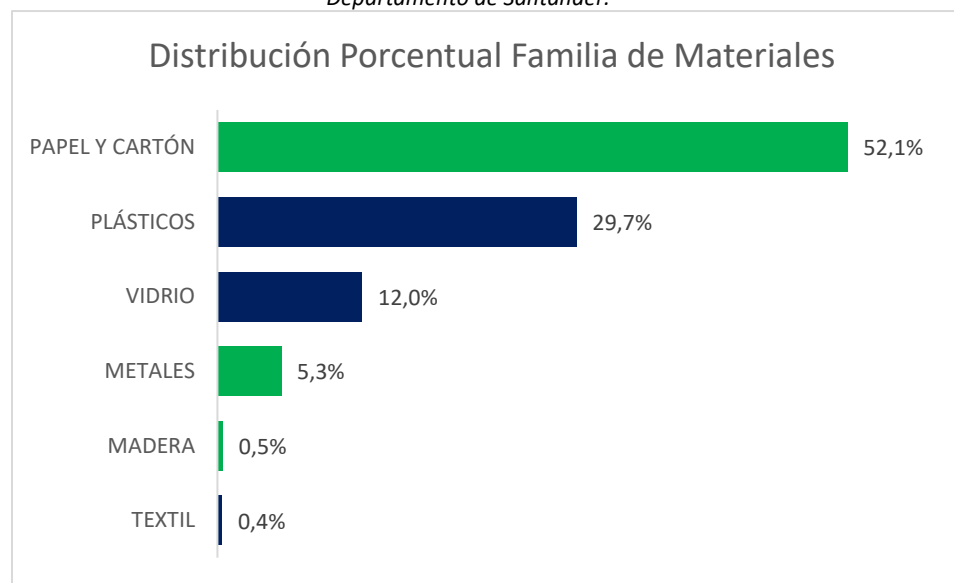
ORDEN	MUNICIPIO	NÚM. PRESTADORES	NÚM. PRESTADORES EN PROGRESIVIDAD	NÚM. PRESTADORES POR FUERA DE LA PROGRESIVIDAD	NÚM. ECAS	TONELADAS MENSUALES PROMEDIO 2020
1	BARRANCABERMEJA	11	11	0	15	663,76
2	BUCARAMANGA	9	7	2	9	603,63
3	FLORIDABLANCA	7	6	1	4	184,15
4	GIRON	8	7	1	4	184,61
5	LEBRIJA	1	1	0	1	11,28
6	MALAGA	1	0	1	3	1,49
7	PIEDECUESTA	7	6	1	3	132,83
8	PINCHOTE	1	0	1	1	Sin reporte
9	SABANA DE TORRES	2	2	0	3	23,42
10	SAN GIL	3	2	1	3	180,37

Fuente: SUI. Elaboración Propia

2. Distribución de materiales en el reporte de toneladas aprovechadas

En la siguiente tabla y gráfica se detalla el reporte de toneladas aprovechadas por familia de material de manera porcentual en el departamento de Santander.

Gráfico 2. Distribución del reporte de toneladas por familia de material en el Departamento de Santander.



Fuente: SUI. Elaboración Propia

¹Número de prestadores reportando toneladas aprovechadas en el municipio. Es importante tener en cuenta que un prestador puede reportar toneladas aprovechadas en varios municipios.

Tabla 2. Distribución del reporte de toneladas por familia de material.

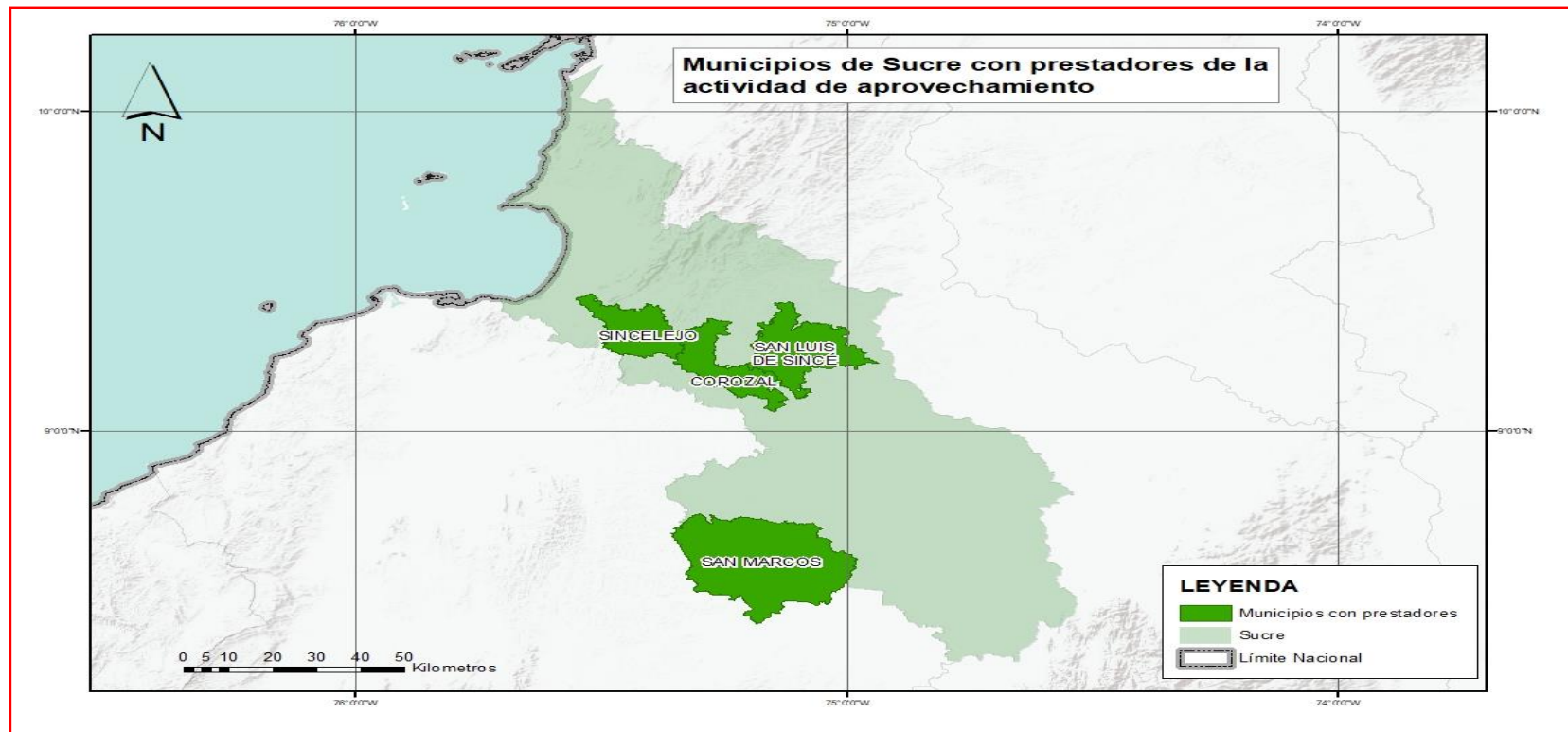
MUNICIPIO	PAPEL Y CARTÓN	METALES	PLÁSTICOS	VIDRIO	TEXTIL	MADERA
BARRANCABERMEJA	45,1%	4,6%	39,3%	9,3%	0,4%	1,4%
BUCARAMANGA	64,3%	3,6%	20,6%	11,3%	0,2%	0,0%
FLORIDABLANCA	40,7%	6,5%	36,4%	15,6%	0,8%	0,0%
GIRON	43,3%	6,9%	30,5%	18,6%	0,7%	0,0%
LEBRIJA	41,6%	6,5%	22,0%	30,0%	0,0%	0,0%
MALAGA	37,9%	11,6%	24,8%	25,7%	0,0%	0,0%
PIEDECUESTA	54,6%	5,7%	27,2%	11,7%	0,8%	0,0%
SABANA DE TORRES	36,8%	18,2%	33,7%	9,4%	1,8%	0,0%
SAN GIL	58,0%	9,6%	19,4%	13,0%	0,1%	0,0%

Fuente: SUI. Elaboración propia

Sucre

Sucre cuenta con 4 prestadores de la actividad de aprovechamiento reportando toneladas en 4 municipios. De estos prestadores 3 se encuentran en progresividad y reportan 228 miembros

Gráfico 1. Distribución municipal de prestadores de la actividad de aprovechamiento reportando toneladas aprovechadas en el departamento de Sucre



Fuente: SUI. Elaboración propia

1. Datos de la actividad de aprovechamiento

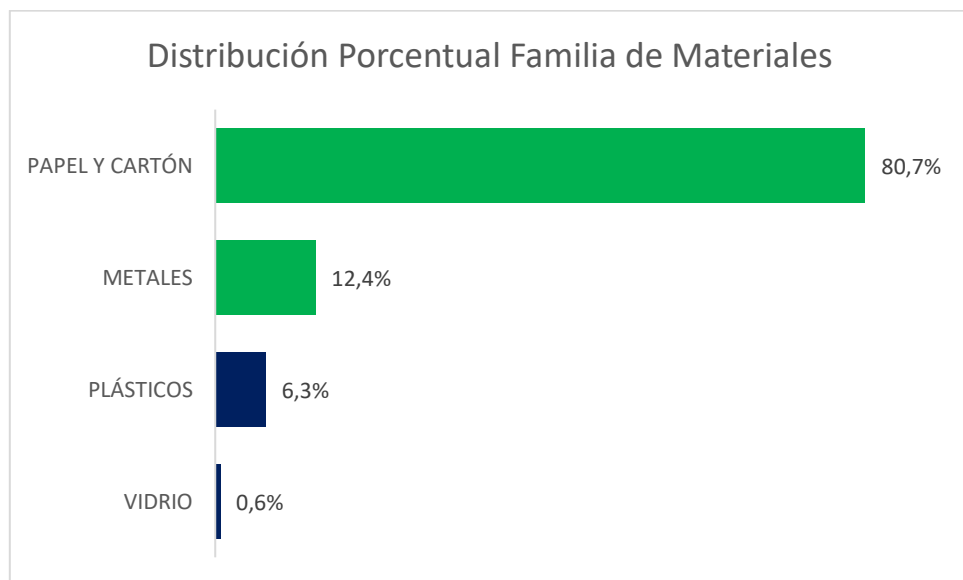
A continuación, se presenta el número de prestadores, estaciones de clasificación y aprovechamiento por municipio para el departamento de Sucre y, las toneladas aprovechadas para el periodo de 2020.

Orden	MUNICIPIO	Num. Prestadores	Num. Prestadores en progresividad	Num. Prestadores por fuera de la progresividad	Num. ECAS	Toneladas mensuales promedio 2020
1	COROZAL	1	1	0	1	30,44
2	SAN LUIS DE SINCE	1	0	1	0	0,30
3	SAN MARCOS	1	0	1	0	0,21
4	SINCELEJO	3	2	1	10	317,14

Tabla 1. Información prestadores por municipio. Fuente: SUI. Elaboración Propia

2. Distribución de materiales en el reporte de toneladas aprovechadas

En la siguiente tabla y gráfica se detalla el reporte de toneladas aprovechadas por familia de material de manera porcentual en el departamento de Sucre.



Fuente: SUI. Elaboración propia

Tabla 2. Distribución del reporte de toneladas por familia de material

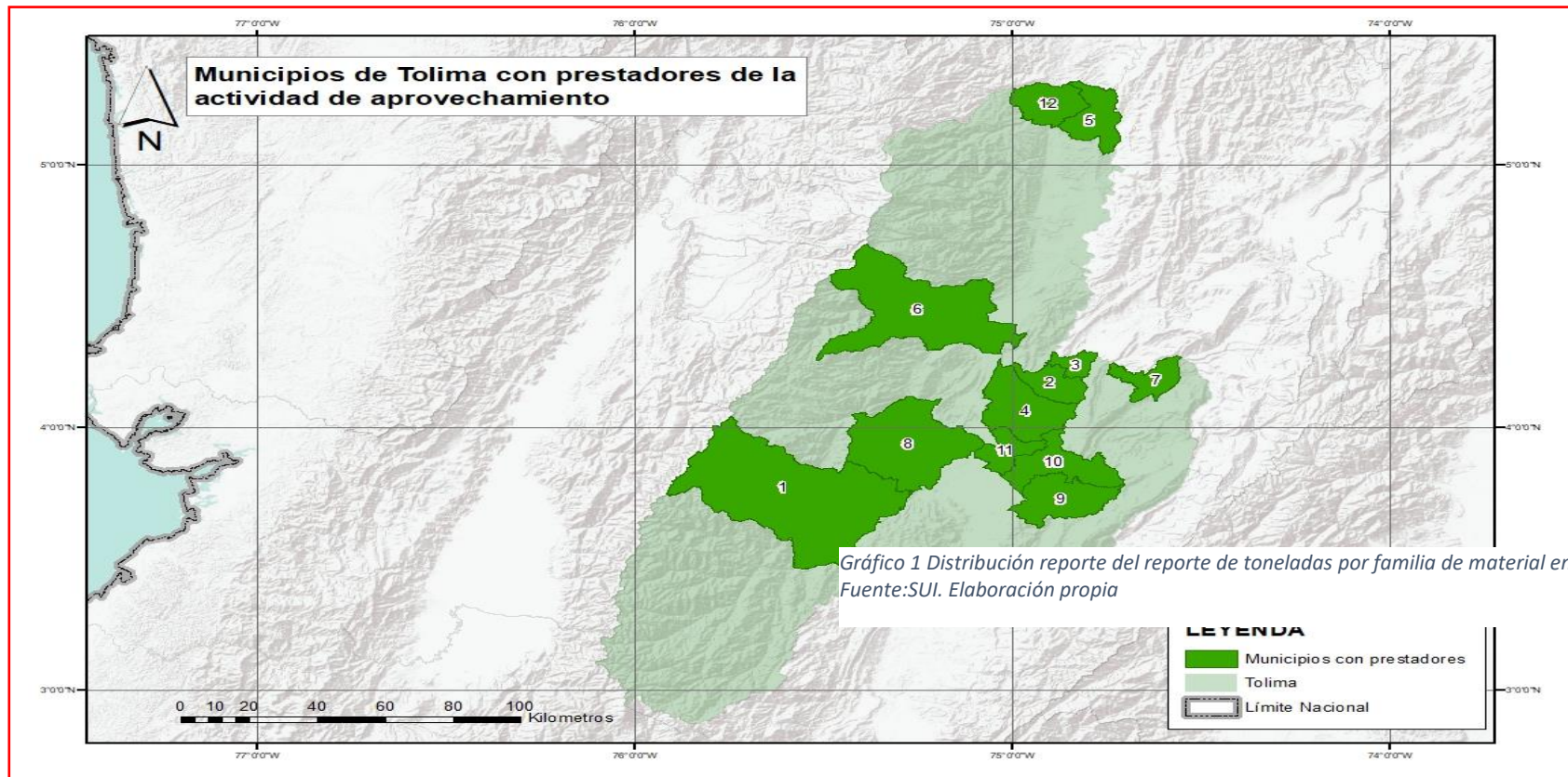
MUNICIPIO	PAPEL Y CARTÓN	METALES	PLÁSTICOS	VIDRIO	TEXTIL	MADERA
COROZAL	75,1%	5,4%	19,5%	0,0%		
SAN LUIS DE SINCE	8,1%	0,0%	1,0%	90,8%		
SAN MARCOS	35,0%	1,5%	17,9%	45,7%		
SINCELEJO	81,3%	13,1%	5,1%	0,6%		

Tabla 2. Distribución del reporte de toneladas por familia de material. Fuente: SUI. Elaboración propia

Tolima

Tolima cuenta con 23 prestadores de la actividad de aprovechamiento reportando toneladas en 12 municipios. De estos prestadores 15 se encuentran en progresividad y reportan 548 miembros

Gráfico 1. Distribución municipal de prestadores de la actividad de aprovechamiento reportando toneladas aprovechadas en el departamento de Tolima



Fuente: SUI. Elaboración propia

1. Datos de la actividad de aprovechamiento

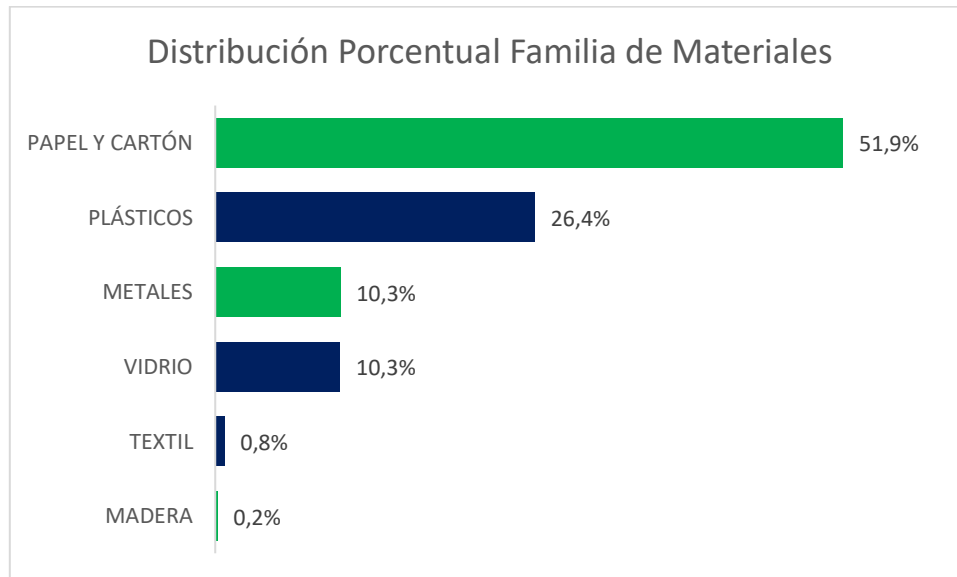
A continuación, se presenta el número de prestadores, estaciones de clasificación y aprovechamiento por municipio para el departamento de Tolima y, las toneladas aprovechadas para el periodo de 2020.

Orden	MUNICIPIO	Num. Prestadores	Num. Prestadores en progresividad	Num. Prestadores por fuera de la progresividad	Num. ECAS	Toneladas mensuales promedio 2020
1	CHAPARRAL	2	0	2	1	10,32
2	ESPINAL	4	2	2	2	97,39
3	FLANDES	4	2	2	3	30,79
4	GUAMO	2	0	2	0	1,01
5	HONDA	1	0	1	0	0,34
6	IBAGUE	12	9	3	14	630,96
7	MELGAR	4	1	3	1	59,40
8	ORTEGA	1	1	0	1	Sin reporte
9	PRADO	1	0	1	0	0,12
10	PURIFICACION	2	1	1	1	12,63
11	SALDANA	1	1	0	1	8,43
12	SAN SEBASTIAN DE MARIQUITA	2	1	1	1	2,32



2. Distribución de materiales en el reporte de toneladas aprovechadas

En la siguiente tabla y gráfica se detalla el reporte de toneladas aprovechadas por familia de material de manera porcentual en el departamento de Tolima.



Fuente: SUI. Elaboración propia

Tabla 2. Distribución del reporte de toneladas por familia de material

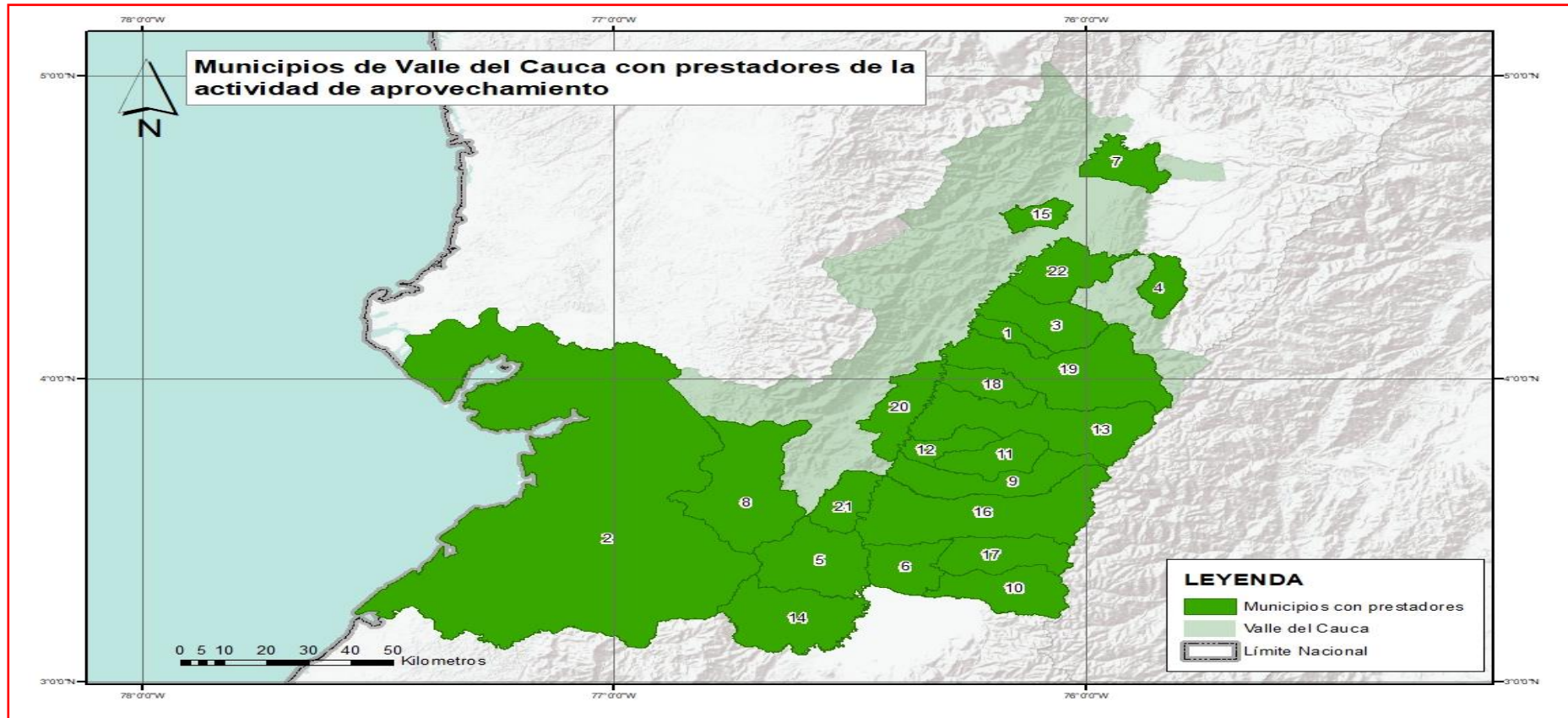
MUNICIPIO	PAPEL Y CARTÓN	METALES	PLÁSTICOS	VIDRIO	TEXTIL	MADERA
CHAPARRAL	0,0%	0,0%	100,0%	0,0%	0,0%	0,0%
ESPINAL	0,0%	0,0%	29,5%	0,0%	0,0%	0,0%
FLANDES	0,0%	0,0%	30,1%	0,0%	0,0%	0,0%
GUAMO	0,0%	0,0%	32,1%	0,0%	0,0%	0,0%
HONDA	0,0%	0,0%	7,4%	0,0%	0,0%	0,0%
IBAGUE	0,2%	0,2%	23,5%	0,2%	0,2%	0,2%
MELGAR	0,0%	0,0%	39,2%	0,0%	0,0%	0,0%
PRADO	0,0%	0,0%	20,5%	0,0%	0,0%	0,0%
PURIFICACION	3,8%	3,8%	77,7%	3,8%	3,8%	3,8%
SALDANA	4,4%	4,4%	84,9%	4,4%	4,4%	4,4%
SAN SEBASTIAN DE MARIQUITA	0,0%	0,0%	73,7%	0,0%	0,0%	0,0%

Tabla 2. Distribución del reporte de toneladas por familia de material. Fuente: SUI. Elaboración propia

Valle Del Cauca

Valle Del Cauca cuenta con 41 prestadores de la actividad de aprovechamiento reportando toneladas en 22 municipios. De estos prestadores 28 se encuentran en progresividad y reportan 3277 miembros

Gráfico 1. Distribución municipal de prestadores de la actividad de aprovechamiento reportando toneladas aprovechadas en el departamento de Valle Del Cauca



Fuente: SUI. Elaboración propia

1. Datos de la actividad de aprovechamiento

A continuación, se presenta el número de prestadores, estaciones de clasificación y aprovechamiento por municipio para el departamento de Valle Del Cauca y, las toneladas aprovechadas para el periodo de 2020.

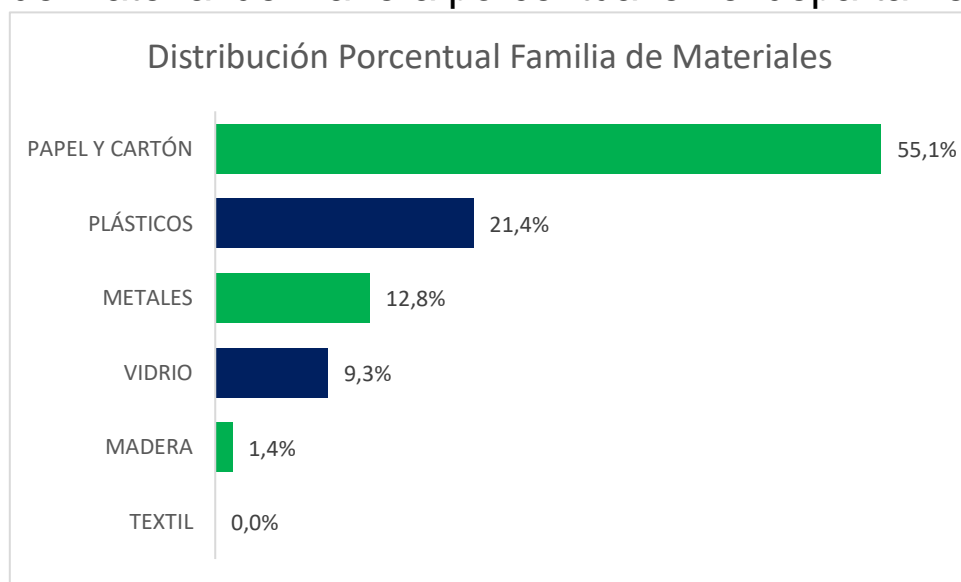
Orden	MUNICIPIO	Num. Prestadores	Num. Prestadores en progresividad	Num. Prestadores por fuera de la progresividad	Num. ECAS	Toneladas mensuales promedio 2020
1	ANDALUCIA	3	2	1	0	7,23
2	BUENAVENTURA	1	0	1	0	5,77
3	BUGALAGRANDE	3	2	1	0	12,81
4	CAICEDONIA	1	1	0	1	4,77
5	CALI	25	18	7	59	4021,43
6	CANDELARIA	3	1	2	1	49,78
7	CARTAGO	1	1	0	1	16,67
8	DAGUA	1	0	1	0	5,52
9	EL CERRITO	3	1	2	0	5,93
10	FLORIDA	1	0	1	0	3,65
11	GINEBRA	2	1	1	1	59,27
12	GUACARI	4	2	2	0	17,08
13	GUADALAJARA DE BUGA	4	2	2	3	250,04
14	JAMUNDI	7	4	3	1	58,32
15	LA UNION	1	0	1	0	0,07

16	PALMIRA	7	3	4	8	317,42
17	PRADERA	2	0	2	0	11,13
18	SAN PEDRO	2	0	2	0	2,65
19	TULUA	7	4	3	6	136,16
20	YOTOCO	2	2	0	0	20,00
21	YUMBO	4	1	3	2	14,58
22	ZARZAL	1	0	1	0	0,07

Tabla 1. Información prestadores por municipio. Fuente: SUI. Elaboración Propia

2. Distribución de materiales en el reporte de toneladas aprovechadas

En la siguiente tabla y gráfica se detalla el reporte de toneladas aprovechadas por familia de material de manera porcentual en el departamento de Valle Del Cauca.



Fuente: SUI. Elaboración propia

Tabla 2. Distribución del reporte de toneladas por familia de material

MUNICIPIO	PAPEL Y CARTÓN	METALES	PLÁSTICOS	VIDRIO	TEXTIL	MADERA
ANDALUCIA	49,9%	21,4%	22,2%	6,0%	0,0%	0,4%
BUENAVENTURA	44,2%	26,9%	25,8%	2,4%	0,0%	0,8%
BUGALAGRANDE	53,4%	20,9%	19,3%	6,0%	0,0%	0,3%
CAICEDONIA	49,7%	13,0%	24,9%	11,9%	0,0%	0,6%
CALI	55,8%	13,3%	20,0%	9,1%	0,0%	1,7%
CANDELARIA	35,9%	22,4%	14,6%	27,0%	0,0%	0,1%
CARTAGO	69,0%	6,3%	24,7%	0,0%	0,0%	0,0%
DAGUA	44,2%	26,8%	25,9%	2,4%	0,0%	0,8%
EL CERRITO	44,2%	20,2%	24,6%	10,6%	0,0%	0,4%
FLORIDA	44,3%	26,8%	25,7%	2,4%	0,0%	0,8%
GINEBRA	29,9%	17,6%	40,7%	11,8%	0,0%	0,0%
GUACARI	46,5%	16,7%	25,5%	11,1%	0,0%	0,2%
GUADALAJARA DE BUGA	58,7%	9,7%	27,2%	4,4%	0,0%	0,0%
JAMUNDI	46,3%	16,8%	25,6%	10,3%	0,0%	1,1%
LA UNION	100,0%	0,0%	0,0%	0,0%	0,0%	0,0%
PALMIRA	49,4%	4,1%	32,7%	13,3%	0,0%	0,5%
PRADERA	44,4%	12,6%	30,4%	12,3%	0,0%	0,3%
SAN PEDRO	44,8%	25,9%	25,9%	2,7%	0,0%	0,7%
TULUA	65,7%	12,3%	13,3%	8,5%	0,0%	0,0%
YOTOCO	44,1%	20,1%	23,5%	12,3%	0,0%	0,0%
YUMBO	32,3%	17,0%	31,5%	17,3%	0,0%	1,9%
ZARZAL	100,0%	0,0%	0,0%	0,0%	0,0%	0,0%

Tabla 2. Distribución del reporte de toneladas por familia de material. Fuente: SUI. Elaboración propia