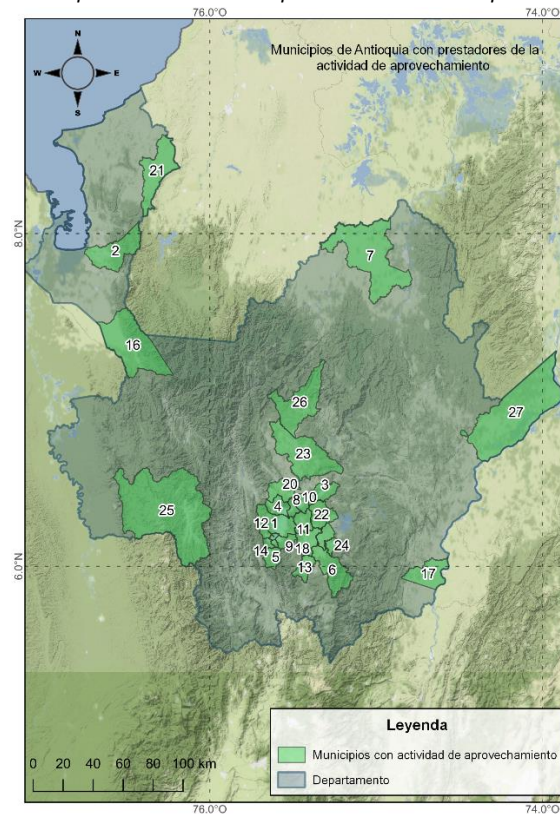


# ANTIOQUÍA

Antioquia cuenta con 54 prestadores de la actividad de aprovechamiento, reportando toneladas en 27 municipios en el año. De estos prestadores 47 se encuentran en progresividad y reportan 8891 miembros.

Gráfico 1 Distribución municipal de prestadores de la actividad de aprovechamiento reportando toneladas aprovechadas en el departamento de Antioquia



Fuente: SUI. Elaboración propia



## 1. Datos de la actividad de aprovechamiento

A continuación, se presenta el número de prestadores, estaciones de clasificación y aprovechamiento por municipio para el departamento de Antioquia y, las toneladas aprovechadas para el periodo de 2021.

Tabla 1. Información prestadores por municipio.

Orden	MUNICIPIO	Num. Prestadores	Num. Prestadores en progresividad	Num. Prestadores por fuera de la progresividad	Num. ECA	Toneladas mensuales promedio 2021	Tasa
1	MEDELLÍN	29	27	2	81	7973,52	12%
2	APARTADÓ	2	0	2	2	79,12	3%
3	BARBOSA	1	1	0	1	32,29	3%
4	BELLO	11	9	2	24	1795,45	15%
5	CALDAS	3	2	1	4	96,45	91%
6	EL CARMEN DE VIBORAL	1	1	0	1	91,18	11%
7	CAUCASIA	2	1	1	2	203,45	12%
8	COPACABANA	3	2	1	5	121,86	7%
9	ENVIGADO	3	3	0	7	538,74	9%
10	GIRARDOTA	1	0	1	1	2,43	0%
11	GUARNE	1	1	0	1	28,52	3%
12	ITAGÜÍ	8	6	2	12	1012,57	12%
13	LA CEJA	3	1	2	4	190,37	15%
14	LA ESTRELLA	4	2	2	6	146,07	7%
15	MARINILLA	2	1	1	3	162,93	11%
16	MUTATÁ	1	0	1	2	1,40	1%
17	PUERTO TRIUNFO	2	2	0	2	62,46	20%
18	RIONEGRO	5	3	2	18	713,15	12%
19	SABANETA	9	7	2	11	287,59	11%
20	SAN PEDRO DE LOS MILAGROS	1	1	0	1	34,43	15%
21	SAN PEDRO DE URABÁ	1	0	1	1	1,33	1%
22	SAN VICENTE FERRER	1	1	0	1	1,30	8%
23	SANTA ROSA DE OSOS	1	1	0	1	32,30	6%
24	EL SANTUARIO	2	1	1	3	69,82	11%
25	URRAO	1	1	0	2	20,36	8%
26	YARUMAL	2	2	0	2	11,39	4%
27	YONDÓ	1	1	0	1	18,95	6%

Fuente: SUI. Elaboración Propia



## 2. Distribución de materiales en el reporte de toneladas aprovechadas

En la siguiente tabla se detalla el reporte de toneladas aprovechadas por familia de material de manera porcentual en el departamento de Antioquía.

*Tabla 2. Distribución del reporte de toneladas por familia de material.*

MUNICIPIO	METALES	PAPEL Y CARTÓN	PLÁSTICOS	TEXTIL	VIDRIO
Antioquia	8%	49%	26%	0%	16%

*Fuente: SUI. Elaboración Propia*



Tabla.3 Distribución de material por municipio

MUNICIPIO	MADERA	METALES	PAPEL Y CARTÓN	PLÁSTICOS	TEXTIL	VIDRIO
APARTADO	0%	7%	67%	25%	0%	1%
BARBOSA	0%	20%	66%	13%	0%	0%
BELLO	0%	8%	48%	31%	0%	13%
CALDAS	0%	8%	55%	35%	0%	2%
CAUCASIA	0%	6%	53%	38%	0%	2%
COPACABANA	0%	4%	51%	36%	0%	9%
EL CARMEN DE VIBORAL	0%	15%	42%	24%	0%	20%
EL SANTUARIO	0%	9%	41%	26%	13%	11%
ENVIGADO	0%	9%	52%	24%	0%	15%
GIRARDOTA	0%	0%	36%	44%	0%	20%
GUARNE	0%	14%	40%	29%	0%	17%
ITAGUI	0%	9%	46%	36%	0%	10%
LA CEJA	0%	8%	40%	39%	0%	13%
LA ESTRELLA	0%	11%	45%	34%	0%	11%
MARINILLA	0%	11%	44%	31%	0%	14%
MEDELLIN	0%	8%	51%	23%	0%	19%
MUTATA	0%	0%	0%	100%	0%	0%
PUERTO TRIUNFO	0%	4%	15%	78%	0%	3%
RIONEGRO	0%	8%	48%	31%	0%	12%
SABANETA	0%	19%	45%	24%	0%	11%
SAN PEDRO DE LOS MILAGROS	0%	18%	47%	26%	0%	10%
SAN PEDRO DE URABA	0%	0%	78%	22%	0%	0%
SAN VICENTE FERRER	0%	13%	34%	24%	0%	29%
SANTA ROSA DE OSOS	0%	14%	51%	24%	0%	11%
URRAO	0%	28%	38%	19%	0%	15%
YARUMAL	0%	5%	70%	11%	0%	15%
YONDO	0%	3%	34%	55%	0%	8%
BARBOSA	0%	6%	67%	24%	0%	3%

Fuente: SUI. Elaboración propia

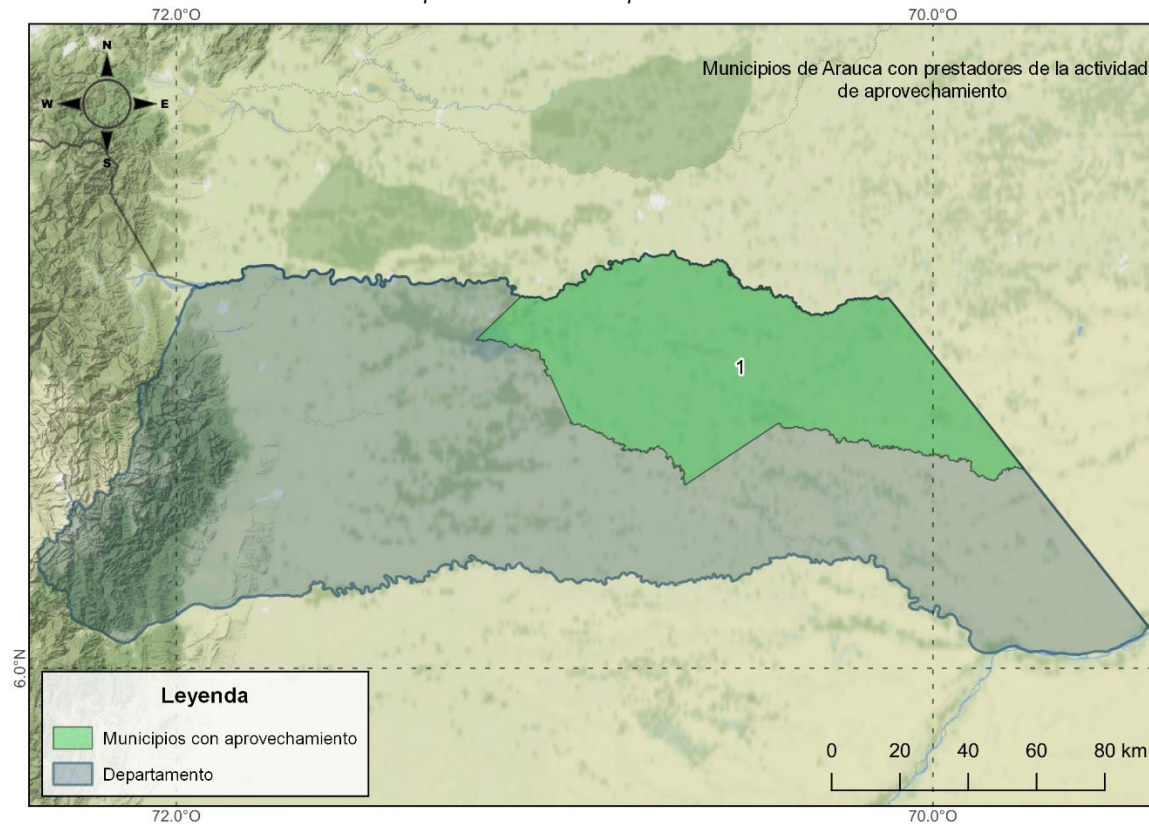
<sup>1</sup>Número de prestadores reportando toneladas aprovechadas en el municipio. Es importante tener en cuenta que un prestador puede reportar toneladas aprovechadas en varios municipios.



# ARAUCA

Arauca cuenta con 2 prestadores de la actividad de aprovechamiento, reportando toneladas en 1 municipio en el año. Este prestador se encuentra en progresividad y reporta 55 miembros.

Gráfico 1 Distribución municipal de prestadores de la actividad de aprovechamiento reportando toneladas aprovechadas en el departamento de Arauca



Fuente: SUI. Elaboración propia



## 1. Datos de la actividad de aprovechamiento

A continuación, se presenta el número de prestadores, estaciones de clasificación y aprovechamiento por municipio para el departamento de Arauca y, las toneladas aprovechadas para el periodo de 2021.

Tabla 1. Información prestadores por municipio.

Orden	MUNICIPIO	Num. Prestadores	Num. Prestadores en progresividad	Num. Prestadores por fuera de la progresividad	Num. ECA	Toneladas mensuales promedio 2021	Tasa
1	ARAUCA	1	0	1	1	20,75	2%

Fuente: SUI. Elaboración Propia

## 2. Distribución de materiales en el reporte de toneladas aprovechadas

En la siguiente tabla se detalla el reporte de toneladas aprovechadas por familia de material de manera porcentual en el departamento de Arauca.

Tabla 2. Distribución del reporte de toneladas por familia de material.

MUNICIPIO	METALES	PAPEL Y CARTÓN	PLÁSTICOS	TEXTIL	VIDRIO
ARAUCA	21%	23%	0%	2%	50%

Fuente: SUI. Elaboración propia

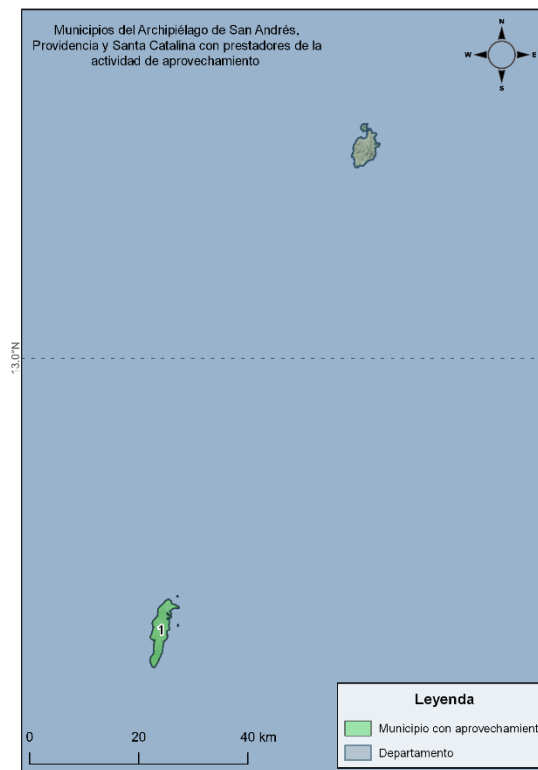
<sup>1</sup>Número de prestadores reportando toneladas aprovechadas en el municipio. Es importante tener en cuenta que un prestador puede reportar toneladas aprovechadas en varios municipios.



# SAN ANDRÉS

Archipiélago De San Andrés, Providencia Y Santa Catalina cuenta con 1 prestador de la actividad de aprovechamiento, reportando toneladas en 1 municipio en el año. De estos prestadores 1 se encuentra en progresividad y reporta 15 miembros.

Gráfico 1 Distribución municipal de prestadores de la actividad de aprovechamiento reportando toneladas aprovechadas en el departamento de Archipiélago De San Andrés, Providencia Y Santa Catalina



Fuente: SUI. Elaboración propia



## 1. Datos de la actividad de aprovechamiento

A continuación, se presenta el número de prestadores, estaciones de clasificación y aprovechamiento por municipio para el departamento de Archipiélago De San Andrés, Providencia Y Santa Catalina y, las toneladas aprovechadas para el periodo de 2021.

Tabla 1. Información prestadores por municipio.

Orden	MUNICIPIO	Num. Prestadores	Num. Prestadores en progresividad	Num. Prestadores por fuera de la progresividad	Num. ECA	Toneladas mensuales promedio 2021	Tasa
1	SAN ANDRÉS	1	1	0	1	5,26	0%

Fuente: SUI. Elaboración Propia

## 2. Distribución de materiales en el reporte de toneladas aprovechadas

En la siguiente tabla se detalla el reporte de toneladas aprovechadas por familia de material de manera porcentual en el departamento de Archipiélago De San Andrés, Providencia Y Santa Catalina y sus municipios.

Tabla 2. Distribución del reporte de toneladas por familia de material.

MUNICIPIO	METALES	PAPEL Y CARTÓN	PLÁSTICOS	TEXTIL	VIDRIO
ARCHIPIELAGO DE SAN ANDRES	3%	3%	7%	1%	26%

Fuente: SUI. Elaboración Propia

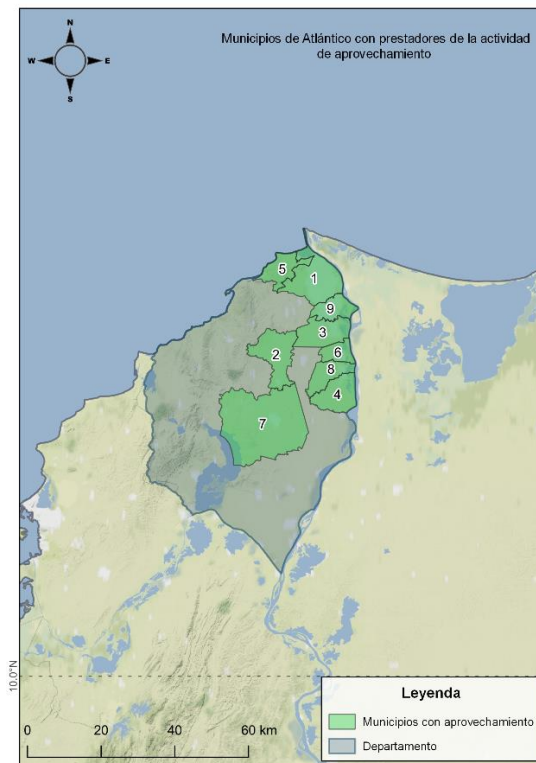




# ATLÁNTICO

Atlántico cuenta con 36 prestadores de la actividad de aprovechamiento, reportando toneladas en 9 municipios en el año. De estos prestadores 35 se encuentran en progresividad y reportan 4783 miembros.

Gráfico 1 Distribución municipal de prestadores de la actividad de aprovechamiento reportando toneladas aprovechadas en el departamento de Atlántico



Fuente: SUI. Elaboración propia



## 1. Datos de la actividad de aprovechamiento

A continuación, se presenta el número de prestadores, estaciones de clasificación y aprovechamiento por municipio para el departamento de Atlántico y, las toneladas aprovechadas para el periodo de 2021.

Tabla 1. Información prestadores por municipio.

Orden	MUNICIPIO	Num. Prestadores	Num. Prestadores en progresividad	Num. Prestadores por fuera de la progresividad	Num. ECA	Toneladas mensuales promedio 2021	Tasa
1	BARRANQUILLA	33	33	0	60	5380,13	11%
2	BARANOA	2	1	1	2	0,34	0%
3	MALAMBO	6	5	1	7	212,12	6%
4	PALMAR DE VARELA	1	0	1	1	0,33	0%
5	PUERTO COLOMBIA	4	4	0	4	227,10	8%
6	SABANAGRANDE	1	0	1	1	0,40	0%
7	SABANALARGA	2	2	0	2	58,33	2%
8	SANTO TOMÁS	1	0	1	1	0,12	0%
9	SOLEDAD	10	9	1	14	722,61	4%

Fuente: SUI. Elaboración Propia

## 2. Distribución de materiales en el reporte de toneladas aprovechadas

En la siguiente tabla se detalla el reporte de toneladas aprovechadas por familia de material de manera porcentual en el departamento de Atlántico y sus municipios.



Tabla 2. Distribución del reporte de toneladas por familia de material.

MUNICIPIO	MADERA	METALES	PAPEL Y CARTÓN	PLÁSTICOS	TEXTIL	VIDRIO
ATLANTICO	0,2%	6,3%	48,6%	42,3%	0,0%	2,7%

Tabla 3. Distribución del reporte de toneladas por familia de material por municipio.

MUNICIPIO	MADERA	METALES	PAPEL Y CARTÓN	PLÁSTICOS	TEXTIL	VIDRIO	Total general
BARANOA	0,0%	0,8%	25,6%	68,2%	0,0%	5,4%	100%
BARRANQUILLA	0,2%	5,9%	50,8%	40,6%	0,0%	2,6%	100%
MALAMBO	0,0%	6,8%	41,2%	46,6%	0,0%	5,4%	100%
PALMAR DE VARELA	0,0%	1,0%	61,0%	21,3%	0,0%	16,7%	100%
PUERTO COLOMBIA	0,0%	8,2%	29,1%	56,6%	0,0%	6,1%	100%
SABANAGRANDE	0,0%	0,0%	70,2%	26,1%	0,0%	3,7%	100%
SABANALARGA	0,0%	5,4%	48,1%	44,4%	0,0%	2,1%	100%
SANTO TOMAS	0,0%	2,0%	52,8%	23,2%	0,0%	21,9%	100%
SOLEDAD	0,3%	8,7%	40,3%	48,6%	0,0%	2,1%	100%

Fuente: SUI. Elaboración propia

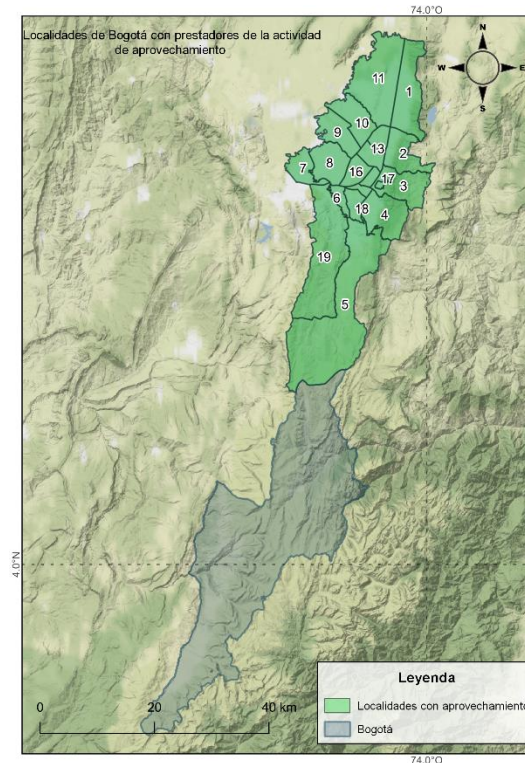
<sup>1</sup>Número de prestadores reportando toneladas aprovechadas en el municipio. Es importante tener en cuenta que un prestador puede reportar toneladas aprovechadas en varios municipios.



# BOGOTÁ

Bogotá, D.C. cuenta con 328 prestadores de la actividad de aprovechamiento, reportando toneladas en 1 municipios en el año. De estos prestadores 313 se encuentran en progresividad y reportan 25809 miembros.

Gráfico 1 Distribución municipal de prestadores de la actividad de aprovechamiento reportando toneladas aprovechadas en el departamento de Bogotá, D.C.



Fuente: SUI. Elaboración propia



## 1. Datos de la actividad de aprovechamiento

A continuación, se presenta el número de prestadores, estaciones de clasificación y aprovechamiento por municipio para el departamento de Bogotá, D.C. y, las toneladas aprovechadas para el periodo de 2021.

Tabla 1. Información prestadores por municipio.

Orden	MUNICIPIO	Num. Prestadores	Num. Prestadores en progresividad	Num. Prestadores por fuera de la progresividad	Num. ECA	Toneladas mensuales promedio 2021	Tasa
1	BOGOTÁ, D.C.	328	313	15	976	134672,74	42%

Fuente: SUI. Elaboración Propia

## 2. Distribución de materiales en el reporte de toneladas aprovechadas

En la siguiente tabla se detalla el reporte de toneladas aprovechadas por familia de material de manera porcentual en el departamento de Bogotá.

Tabla 2. Distribución del reporte de toneladas por familia de material.

MUNICIPIO	MADERA	METALES	PAPEL Y CARTÓN	PLÁSTICOS	TEXTIL	VIDRIO
BOGOTA, D.C.	1,8%	7,1%	43,8%	37,7%	1,6%	8,0%

Fuente: SUI. Elaboración propia

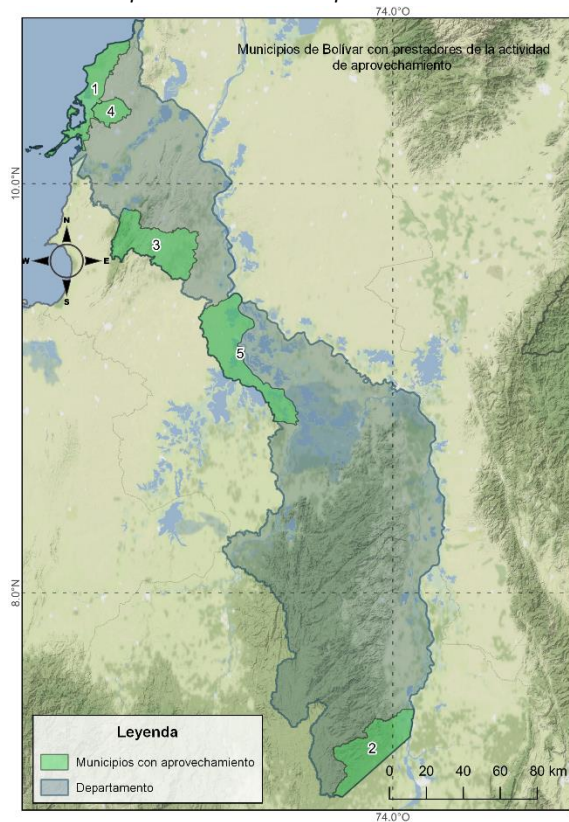
<sup>1</sup>Número de prestadores reportando toneladas aprovechadas en el municipio. Es importante tener en cuenta que un prestador puede reportar toneladas aprovechadas en varios municipios.



# BOLÍVAR

Bolívar cuenta con 16 prestadores de la actividad de aprovechamiento, reportando toneladas en 5 municipios en el año. De estos prestadores 14 se encuentran en progresividad y reportan 416 miembros.

Gráfico 1 Distribución municipal de prestadores de la actividad de aprovechamiento reportando toneladas aprovechadas en el departamento de Bolívar



Fuente: SUI. Elaboración propia



## 1. Datos de la actividad de aprovechamiento

A continuación, se presenta el número de prestadores, estaciones de clasificación y aprovechamiento por municipio para el departamento de Bolívar y, las toneladas aprovechadas para el periodo de 2021.

Tabla 1. Información prestadores por municipio.

Orden	MUNICIPIO	Num. Prestadores	Num. Prestadores en progresividad	Num. Prestadores por fuera de la progresividad	Num. ECA	Toneladas mensuales promedio 2021	Tasa
1	CARTAGENA DE INDIAS	13	12	1	15	518,44	1%
2	CANTAGALLO	1	0	1	1	3,39	21%
3	EL CARMEN DE BOLÍVAR	1	1	0	1	16,11	5%
4	TURBACO	1	1	0	1	3,71	0%
5	MAGANGUÉ	1	1	0	1	14,68	2%

Fuente: SUI. Elaboración Propia

## 2. Distribución de materiales en el reporte de toneladas aprovechadas

En la siguiente tabla se detalla el reporte de toneladas aprovechadas por familia de material de manera porcentual en el departamento de Bolívar.



Tabla 2. Distribución del reporte de toneladas por familia de material.

MUNICIPIO	MADERA	METALES	PAPEL Y CARTÓN	PLÁSTICOS	TEXTIL	VIDRIO
BOLIVAR	0,0%	9,3%	50,9%	33,8%	0,0%	6,1%

Tabla 3. Distribución del reporte de toneladas por familia de material por municipio.

MUNICIPIO	MADERA	METALES	PAPEL Y CARTÓN	PLÁSTICOS	TEXTIL	VIDRIO
CANTAGALLO	0,0%	43,7%	14,9%	24,9%	0,0%	16,5%
CARTAGENA DE INDIAS	0,0%	9,5%	49,7%	34,4%	0,0%	6,4%
EL CARMEN DE BOLIVAR	0,0%	0,0%	80,7%	19,3%	0,0%	0,0%
MAGANGUE	0,0%	6,0%	66,4%	27,6%	0,0%	0,0%
TURBACO	0,0%	8,2%	57,4%	34,4%	0,0%	0,0%

Fuente: SUI. Elaboración propia

<sup>1</sup>Número de prestadores reportando toneladas aprovechadas en el municipio. Es importante tener en cuenta que un prestador puede reportar toneladas aprovechadas en varios municipios.

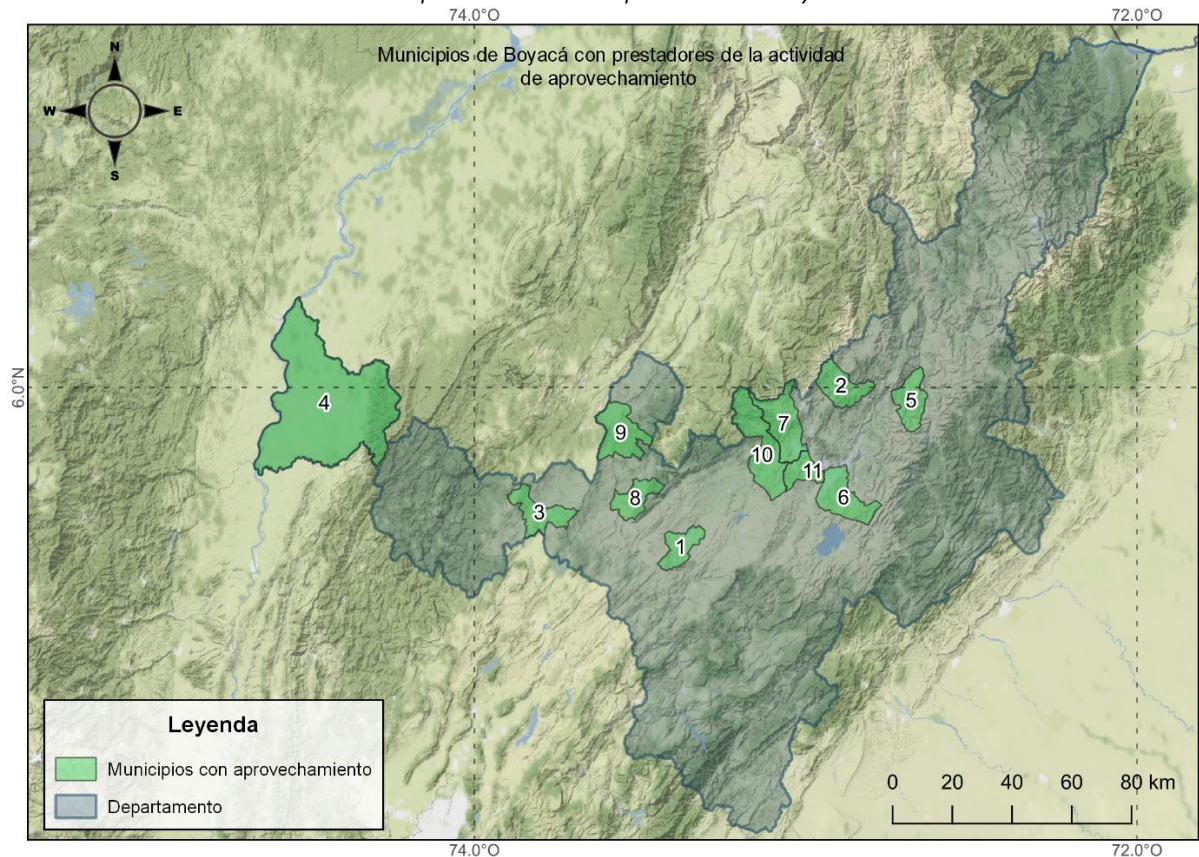




# BOYACÁ

Boyacá cuenta con 34 prestadores de la actividad de aprovechamiento, reportando toneladas en 11 municipios en el año. De estos prestadores 30 se encuentran en progresividad y reportan 1157 miembros.

Gráfico 1 Distribución municipal de prestadores de la actividad de aprovechamiento reportando toneladas aprovechadas en el departamento de Boyacá



Fuente: SUI. Elaboración propia



## 1. Datos de la actividad de aprovechamiento

A continuación, se presenta el número de prestadores, estaciones de clasificación y aprovechamiento por municipio para el departamento de Boyacá y, las toneladas aprovechadas para el periodo de 2021.

Tabla 1. Información prestadores por municipio.

Orden	MUNICIPIO	Num. Prestadores	Num. Prestadores en progresividad	Num. Prestadores por fuera de la progresividad	Num. ECA	Toneladas mensuales promedio 2021	Tasa
1	TUNJA	11	8	3	17	725,37	14%
2	BELÉN	1	1	0	1	22,43	34%
3	CHIQUINQUIRÁ	2	1	1	2	39,21	4%
4	PUERTO BOYACÁ	3	3	0	3	136,12	15%
5	SOCHA	1	1	0	1	15,57	40%
6	SOGAMOSO	11	9	2	14	1344,24	36%
7	DUITAMA	8	6	2	9	739,62	21%
8	VILLA DE LEYVA	1	1	0	1	25,30	7%
9	MONIQUIRÁ	2	2	0	2	30,12	14%
10	PAIPA	4	4	0	4	104,38	18%
11	TIBASOSA	1	1	0	1	2,15	4%

Fuente: SUI. Elaboración Propia

## 2. Distribución de materiales en el reporte de toneladas aprovechadas

En la siguiente tabla se detalla el reporte de toneladas aprovechadas por familia de material de manera porcentual en el departamento de Boyacá.



Tabla 2. Distribución del reporte de toneladas por familia de material.

MUNICIPIO	MADERA	METALES	PAPEL Y CARTÓN	PLÁSTICOS	TEXTIL	VIDRIO
BOYACA	0,0%	7,3%	44,4%	36,6%	0,0%	11,7%

Tabla 3. Distribución del reporte de toneladas por familia de material por municipio.

MUNICIPIO	MADERA	METALES	PAPEL Y CARTÓN	PLÁSTICOS	TEXTIL	VIDRIO
BELEN	0,0%	8,6%	36,7%	39,6%	0,0%	15,1%
CHIQUEQUIRA	0,0%	4,2%	56,0%	28,1%	0,0%	11,7%
DUITAMA	0,0%	7,1%	48,1%	31,7%	0,0%	13,1%
MONIQUEIRA	0,0%	11,5%	57,6%	22,3%	0,0%	8,6%
PAIPA	0,0%	4,6%	40,7%	44,2%	0,0%	10,6%
PUERTO BOYACA	0,0%	11,4%	30,2%	55,5%	0,0%	2,9%
SOCHA	0,0%	4,4%	27,2%	54,2%	0,0%	14,2%
SOGAMOSO	0,0%	7,6%	42,4%	38,4%	0,0%	11,6%
TIBASOSA	0,0%	2,0%	41,9%	28,7%	0,0%	27,4%
TUNJA	0,1%	6,5%	46,9%	35,1%	0,0%	11,4%
VILLA DE LEYVA	2,1%	11,0%	40,8%	15,5%	1,7%	28,9%

Fuente: SUI. Elaboración propia

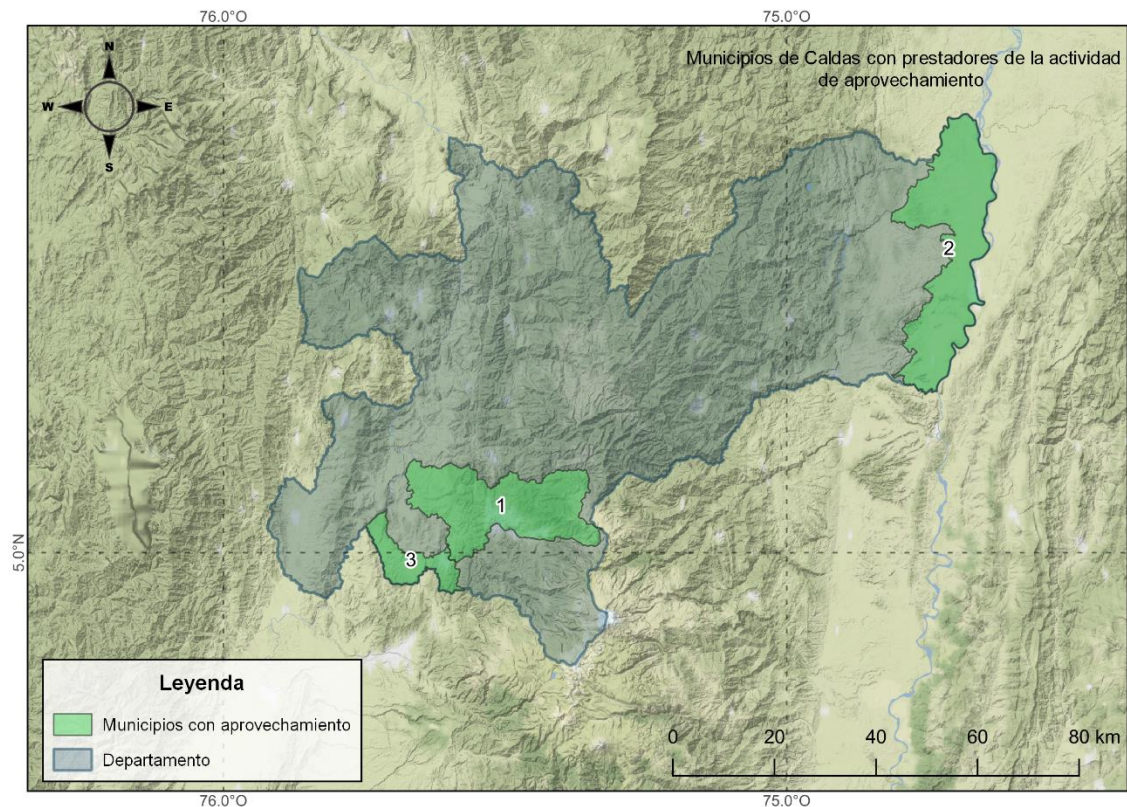
<sup>1</sup>Número de prestadores reportando toneladas aprovechadas en el municipio. Es importante tener en cuenta que un prestador puede reportar toneladas aprovechadas en varios municipios.



# CALDAS

Caldas cuenta con 5 prestadores de la actividad de aprovechamiento, reportando toneladas en 3 municipios en el año. De estos prestadores 4 se encuentran en progresividad y reportan 113 miembros.

Gráfico 1 Distribución municipal de prestadores de la actividad de aprovechamiento reportando toneladas aprovechadas en el departamento de Caldas



Fuente: SUI. Elaboración propia



## 1. Datos de la actividad de aprovechamiento

A continuación, se presenta el número de prestadores, estaciones de clasificación y aprovechamiento por municipio para el departamento de Caldas y, las toneladas aprovechadas para el periodo de 2021.

Tabla 1. Información prestadores por municipio.

Orden	MUNICIPIO	Num. Prestadores	Num. Prestadores en progresividad	Num. Prestadores por fuera de la progresividad	Num. ECA	Toneladas mensuales promedio 2021	Tasa
1	MANIZALES	4	3	1	4	163,60	1%
2	LA DORADA	1	1	0	1	39,27	4%
3	CHINCHINÁ	1	1	0	2	69,66	6%

Fuente: SUI. Elaboración Propia

## 2. Distribución de materiales en el reporte de toneladas aprovechadas

En la siguiente tabla y se detalla el reporte de toneladas aprovechadas por familia de material de manera porcentual en el departamento de Caldas.

Tabla 2. Distribución del reporte de toneladas por familia de material.

MUNICIPIO	MADERA	METALES	PAPEL Y CARTÓN	PLÁSTICOS	TEXTIL	VIDRIO
CALDAS	0,0%	12,7%	45,2%	34,3%	0,0%	7,7%

Fuente: SUI. Elaboración propia



Tabla 3. Distribución del reporte de toneladas por familia de material por municipio.

MUNICIPIO	MADERA	METALES	PAPEL Y CARTÓN	PLÁSTICOS	TEXTIL	VIDRIO
CHINCHINA	0,0%	19,8%	49,7%	24,0%	0,0%	6,5%
LA DORADA	0,0%	3,7%	17,3%	75,0%	0,0%	4,0%
MANIZALES	0,0%	11,9%	50,0%	29,0%	0,0%	9,1%

Fuente: SUI. Elaboración propia

---

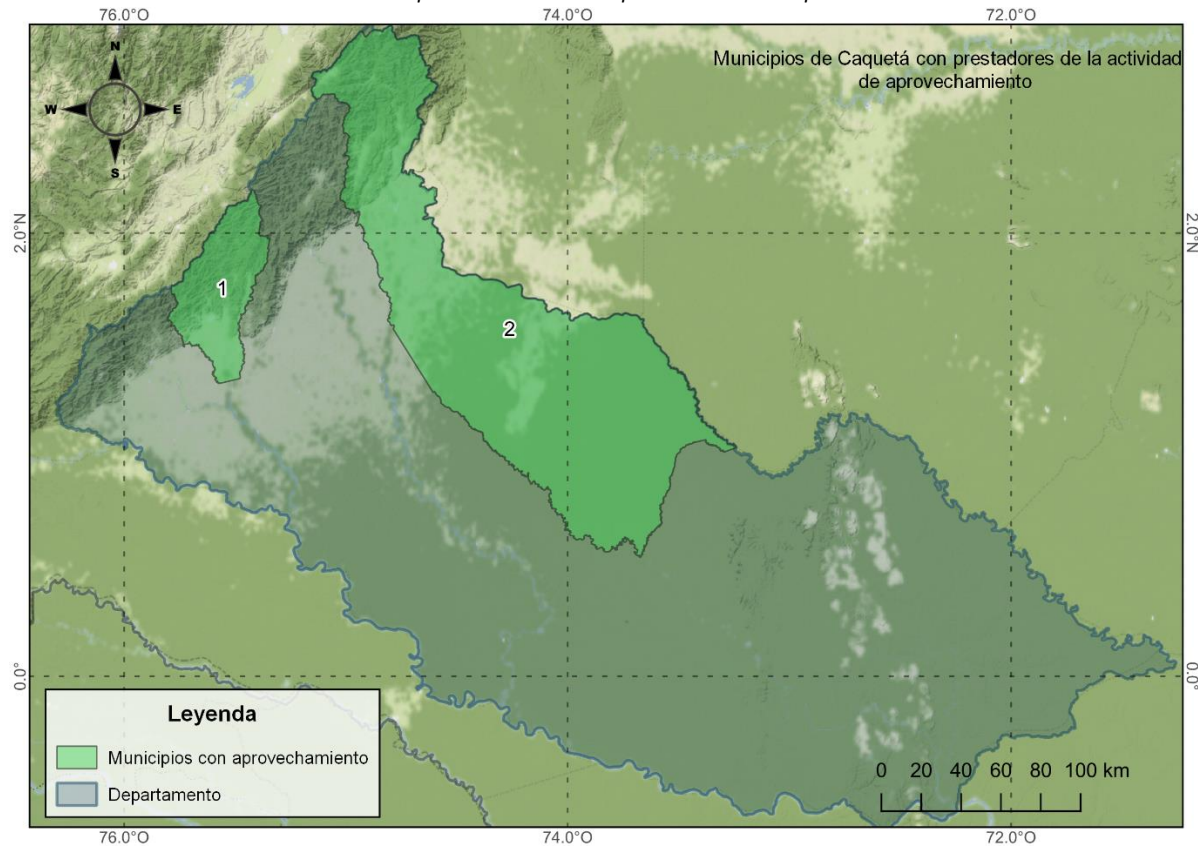
<sup>1</sup>Número de prestadores reportando toneladas aprovechadas en el municipio. Es importante tener en cuenta que un prestador puede reportar toneladas aprovechadas en varios municipios.



# CAQUETÁ

Caquetá cuenta con 5 prestadores de la actividad de aprovechamiento, reportando toneladas en 2 municipios en el año. De estos prestadores 4 se encuentran en progresividad y reportan 54 miembros.

Gráfico 1 Distribución municipal de prestadores de la actividad de aprovechamiento reportando toneladas aprovechadas en el departamento de Caquetá



Fuente: SUI. Elaboración propia



## 1. Datos de la actividad de aprovechamiento

A continuación, se presenta el número de prestadores, estaciones de clasificación y aprovechamiento por municipio para el departamento de Caquetá y, las toneladas aprovechadas para el periodo de 2021.

Tabla 1. Información prestadores por municipio.

Orden	MUNICIPIO	Num. Prestadores	Num. Prestadores en progresividad	Num. Prestadores por fuera de la progresividad	Num. ECA	Toneladas mensuales promedio 2021	Tasa
1	FLORENCIA	4	3	1	4	55,88	2%
2	SAN VICENTE DEL CAGUÁN	1	1	0	1	24,99	5%

Fuente: SUI. Elaboración Propia

## 2. Distribución de materiales en el reporte de toneladas aprovechadas

En la siguiente tabla se detalla el reporte de toneladas aprovechadas por familia de material de manera porcentual en el departamento de Caquetá.

Tabla 2. Distribución del reporte de toneladas por familia de material.

MUNICIPIO	MADERA	METALES	PAPEL Y CARTÓN	PLÁSTICOS	TEXTIL	VIDRIO
CAQUETA	0,1%	17,0%	40,6%	37,3%	0,0%	5,1%

Fuente: SUI. Elaboración propia





Tabla 3. Distribución del reporte de toneladas por familia de material por municipio.

MUNICIPIO	MADERA	METALES	PAPEL Y CARTÓN	PLÁSTICOS	TEXTIL	VIDRIO
FLORENCIA	0,0%	19,2%	40,5%	35,3%	0,0%	5,0%
SAN VICENTE DEL CAGUAN	0,2%	11,8%	40,9%	41,7%	0,0%	5,3%

Fuente: SUI. Elaboración propia

---

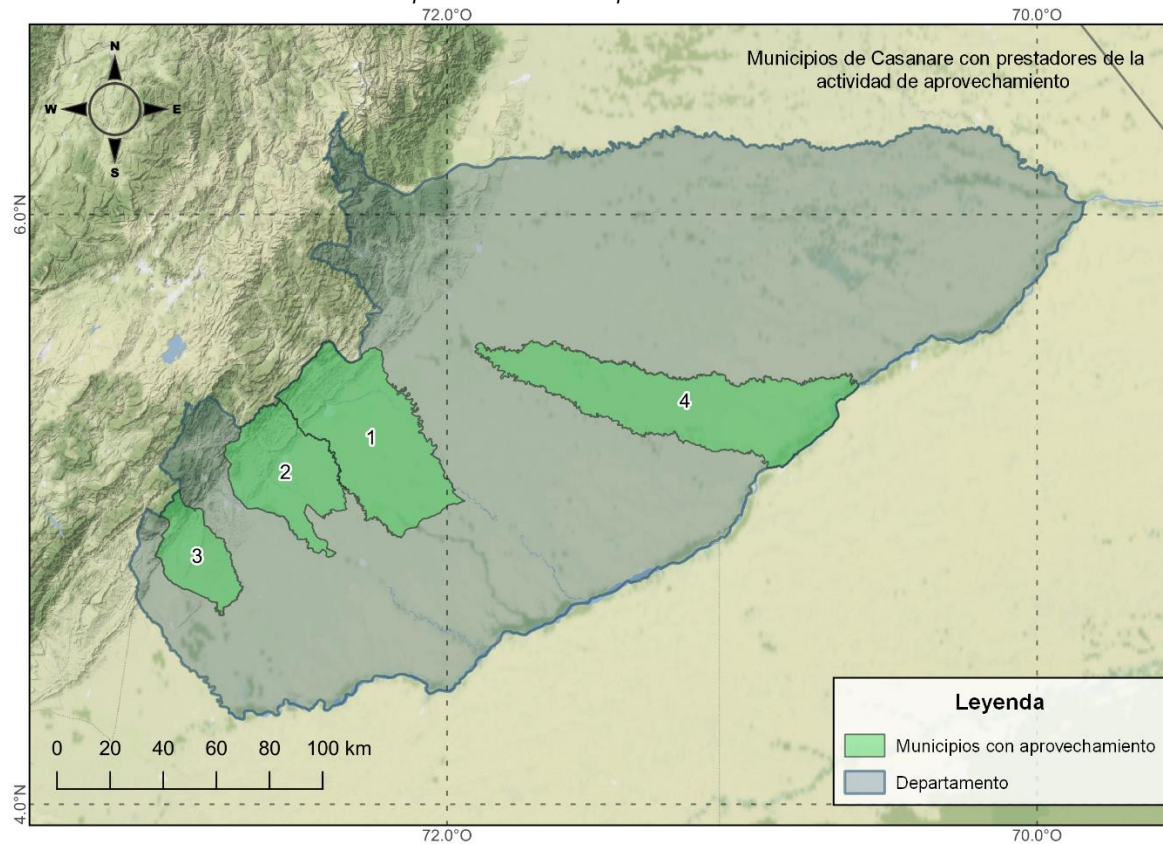
<sup>1</sup>Número de prestadores reportando toneladas aprovechadas en el municipio. Es importante tener en cuenta que un prestador puede reportar toneladas aprovechadas en varios municipios.



# CASANARE

Casanare cuenta con 7 prestadores de la actividad de aprovechamiento, reportando toneladas en 4 municipios en el año. De estos prestadores 5 se encuentran en progresividad y reportan 347 miembros.

Gráfico 1 Distribución municipal de prestadores de la actividad de aprovechamiento reportando toneladas aprovechadas en el departamento de Casanare



Fuente: SUI. Elaboración propia



## 1. Datos de la actividad de aprovechamiento

A continuación, se presenta el número de prestadores, estaciones de clasificación y aprovechamiento por municipio para el departamento de Casanare y, las toneladas aprovechadas para el periodo de 2021.

Tabla 1. Información prestadores por municipio.

Orden	MUNICIPIO	Num. Prestadores	Num. Prestadores en progresividad	Num. Prestadores por fuera de la progresividad	Num. ECA	Toneladas mensuales promedio 2021	Tasa
1	YOPAL	6	4	2	14	838,10	15%
2	AGUAZUL	1	1	0	2	27,23	22%
3	MONTERREY	1	1	0	1	11,00	17%
4	TRINIDAD	1	1	0	1	1,02	10%

Fuente: SUI. Elaboración Propia

## 2. Distribución de materiales en el reporte de toneladas aprovechadas

En la siguiente tabla se detalla el reporte de toneladas aprovechadas por familia de material de manera porcentual en el departamento de Casanare.

Tabla 2. Distribución del reporte de toneladas por familia de material.

MUNICIPIO	MADERA	METALES	PAPEL Y CARTÓN	PLÁSTICOS	TEXTIL	VIDRIO
CASANARE	0,0%	9,1%	49,6%	31,1%	0,0%	10,1%

Fuente: SUI. Elaboración propia



Tabla 3. Distribución del reporte de toneladas por familia de material por municipio.

MUNICIPIO	MADERA	METALES	PAPEL Y CARTÓN	PLÁSTICOS	TEXTIL	VIDRIO
AGUAZUL	0,0%	0,0%	44,9%	45,0%	0,0%	10,2%
MONTERREY	0,0%	23,3%	51,8%	24,9%	0,0%	0,0%
TRINIDAD	0,0%	2,6%	19,5%	21,4%	0,0%	56,5%
YOPAL	0,0%	9,2%	49,8%	30,8%	0,0%	10,2%

Fuente: SUI. Elaboración propia

---

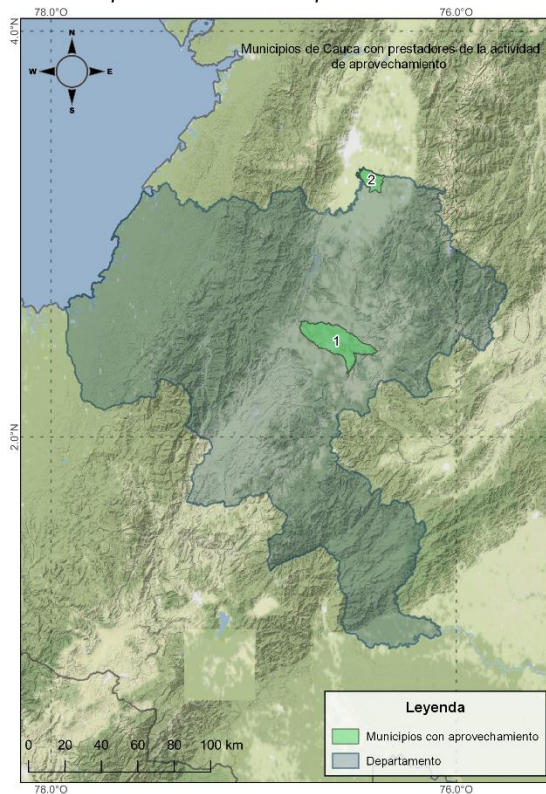
<sup>1</sup>Número de prestadores reportando toneladas aprovechadas en el municipio. Es importante tener en cuenta que un prestador puede reportar toneladas aprovechadas en varios municipios.



# CAUCA

Cauca cuenta con 6 prestadores de la actividad de aprovechamiento, reportando toneladas en 2 municipios en el año. De estos prestadores 5 se encuentran en progresividad y reportan 254 miembros.

Gráfico 1 Distribución municipal de prestadores de la actividad de aprovechamiento reportando toneladas aprovechadas en el departamento de Cauca



Fuente: SUI. Elaboración propia



## 1. Datos de la actividad de aprovechamiento

A continuación, se presenta el número de prestadores, estaciones de clasificación y aprovechamiento por municipio para el departamento de Cauca y, las toneladas aprovechadas para el periodo de 2021.

Tabla 1. Información prestadores por municipio.

Orden	MUNICIPIO	Num. Prestadores	Num. Prestadores en progresividad	Num. Prestadores por fuera de la progresividad	Num. ECA	Toneladas mensuales promedio 2021	Tasa
1	POPAYÁN	5	5	0	9	260,474179	3%
2	PUERTO TEJADA	1	0	1	1	3,66358333	0%

Fuente: SUI. Elaboración Propia

## 2. Distribución de materiales en el reporte de toneladas aprovechadas

En la siguiente tabla se detalla el reporte de toneladas aprovechadas por familia de material de manera porcentual en el departamento de Cauca.

Tabla 2. Distribución del reporte de toneladas por familia de material.

MUNICIPIO	MADERA	METALES	PAPEL Y CARTÓN	PLÁSTICOS	TEXTIL	VIDRIO
CAUCA	0,0%	9,8%	63,8%	15,8%	0,0%	10,6%

Fuente: SUI. Elaboración propia



Tabla 3. Distribución del reporte de toneladas por familia de material por municipio.

MUNICIPIO	MADERA	METALES	PAPEL Y CARTÓN	PLÁSTICOS	TEXTIL	VIDRIO
POPAYAN	0,0%	9,5%	64,1%	15,6%	0,0%	10,8%
PUERTO TEJADA	0,8%	26,9%	41,2%	28,8%	0,0%	2,4%

Fuente: SUI. Elaboración propia

---

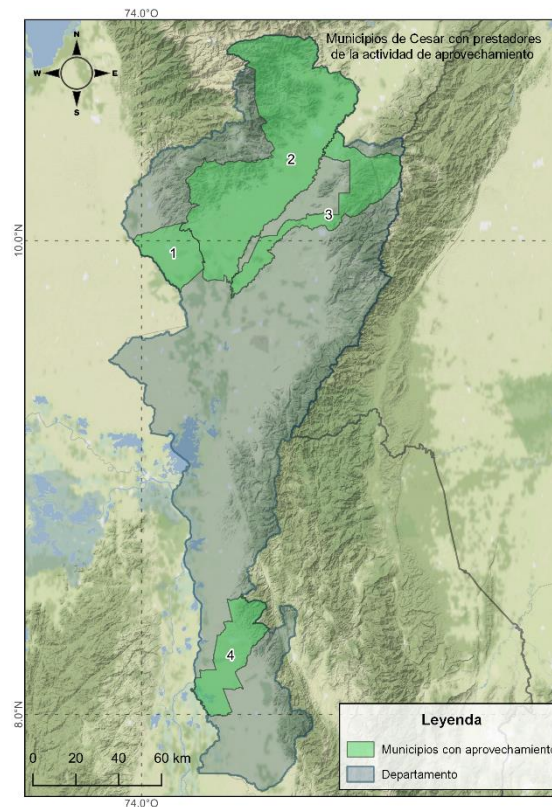
<sup>1</sup>Número de prestadores reportando toneladas aprovechadas en el municipio. Es importante tener en cuenta que un prestador puede reportar toneladas aprovechadas en varios municipios.



# CESAR

Cesar cuenta con 15 prestadores de la actividad de aprovechamiento, reportando toneladas en 4 municipios en el año. De estos prestadores 12 se encuentran en progresividad y reportan 478 miembros.

Gráfico 1 Distribución municipal de prestadores de la actividad de aprovechamiento reportando toneladas aprovechadas en el departamento de Cesar



Fuente: SUI. Elaboración propia





## 1. Datos de la actividad de aprovechamiento

A continuación, se presenta el número de prestadores, estaciones de clasificación y aprovechamiento por municipio para el departamento de Cesar y, las toneladas aprovechadas para el periodo de 2021.

Tabla 1. Información prestadores por municipio.

Orden	MUNICIPIO	Num. Prestadores	Num. Prestadores en progresividad	Num. Prestadores por fuera de la progresividad	Num. ECA	Toneladas mensuales promedio 2021	Tasa
1	BOSCONIA	1	1	0	1	2,50	2%
2	VALLEDUPAR	8	7	1	8	457,21	3%
3	LA PAZ	1	1	0	1	4,19	3%
4	AGUACHICA	5	3	2	5	29,07	1%

Fuente: SUI. Elaboración Propia

## 2. Distribución de materiales en el reporte de toneladas aprovechadas

En la siguiente tabla se detalla el reporte de toneladas aprovechadas por familia de material de manera porcentual en el departamento de Cesar.

Tabla 2. Distribución del reporte de toneladas por familia de material.

MUNICIPIO	MADERA	METALES	PAPEL Y CARTÓN	PLÁSTICOS	TEXTIL	VIDRIO
CESAR	0,0%	9,7%	31,1%	49,0%	0,0%	10,2%

Fuente: SUI. Elaboración Propia



Tabla 3. Distribución del reporte de toneladas por familia de material por municipio.

MUNICIPIO	MADERA	METALES	PAPEL Y CARTÓN	PLÁSTICOS	TEXTIL	VIDRIO
AGUACHICA	0,2%	42,0%	22,2%	29,7%	0,0%	6,0%
BOSCONIA	0,0%	1,7%	26,3%	17,9%	0,0%	54,0%
LA PAZ	0,0%	16,8%	47,5%	35,7%	0,0%	0,0%
VALLEDUPAR	0,0%	7,6%	31,5%	50,5%	0,0%	10,3%

Fuente: SUI. Elaboración Propia

---

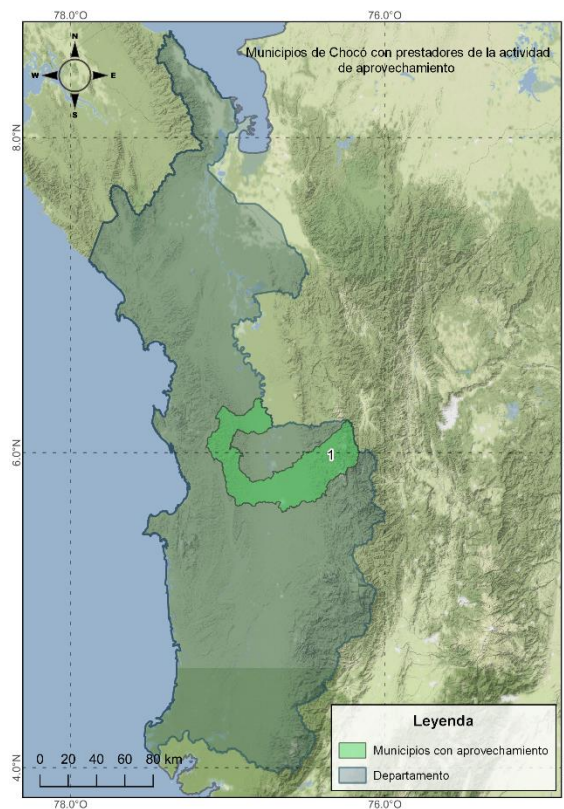
<sup>1</sup>Número de prestadores reportando toneladas aprovechadas en el municipio. Es importante tener en cuenta que un prestador puede reportar toneladas aprovechadas en varios municipios.



# CHOCÓ

Chocó cuenta con 1 prestador de la actividad de aprovechamiento, reportando toneladas en 1 municipio en el año. Este prestador se encuentra en progresividad y reporta 23 miembros.

Gráfico 1 Distribución municipal de prestadores de la actividad de aprovechamiento reportando toneladas aprovechadas en el departamento de Chocó



Fuente: SUI. Elaboración propia



## 1. Datos de la actividad de aprovechamiento

A continuación, se presenta el número de prestadores, estaciones de clasificación y aprovechamiento por municipio para el departamento de Chocó y, las toneladas aprovechadas para el periodo de 2021.

Tabla 1. Información prestadores por municipio.

Orden	MUNICIPIO	Num. Prestadores	Num. Prestadores en progresividad	Num. Prestadores por fuera de la progresividad	Num. ECA	Toneladas mensuales promedio 2021	Tasa
1	QUIBDÓ	1	1	0	1	6,63	0%

Fuente: SUI. Elaboración Propia

## 2. Distribución de materiales en el reporte de toneladas aprovechadas

En la siguiente tabla se detalla el reporte de toneladas aprovechadas por familia de material de manera porcentual en el departamento de Chocó.

Tabla 2. Distribución del reporte de toneladas por familia de material.

MUNICIPIO	MADERA	METALES	PAPEL Y CARTÓN	PLÁSTICOS	TEXTIL	VIDRIO
QUIBDO	0,0%	12,7%	39,4%	37,2%	0,0%	10,7%

Fuente: SUI. Elaboración propia

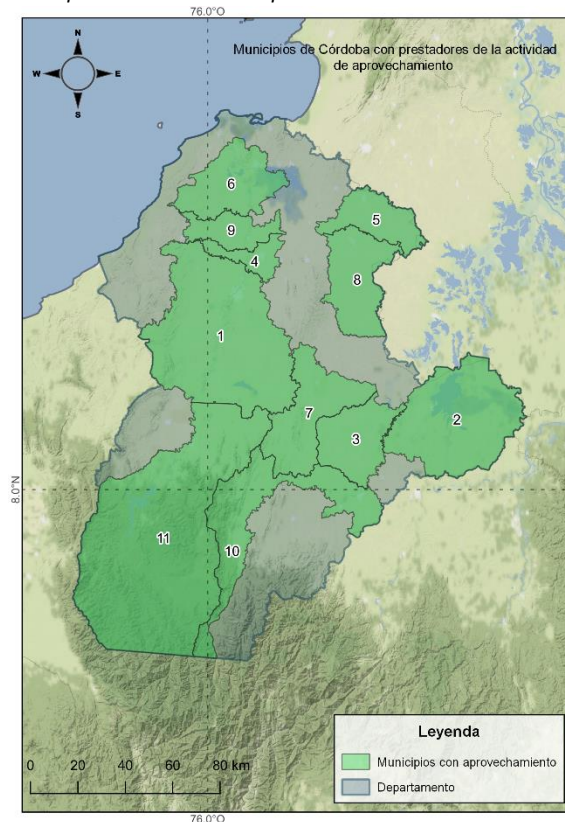
<sup>1</sup>Número de prestadores reportando toneladas aprovechadas en el municipio. Es importante tener en cuenta que un prestador puede reportar toneladas aprovechadas en varios municipios.



# CÓRDOBA

Córdoba cuenta con 16 prestadores de la actividad de aprovechamiento, reportando toneladas en 11 municipios en el año. De estos prestadores 15 se encuentran en progresividad y reportan 963 miembros.

Gráfico 1 Distribución municipal de prestadores de la actividad de aprovechamiento reportando toneladas aprovechadas en el departamento de Córdoba



Fuente: SUI. Elaboración propia



## 1. Datos de la actividad de aprovechamiento

A continuación, se presenta el número de prestadores, estaciones de clasificación y aprovechamiento por municipio para el departamento de Córdoba y, las toneladas aprovechadas para el periodo de 2021.

Tabla 1. Información prestadores por municipio.

Orden	MUNICIPIO	Num. Prestadores	Num. Prestadores en progresividad	Num. Prestadores por fuera de la progresividad	Num. ECA	Toneladas mensuales promedio 2021	Tasa
1	MONTERÍA	8	8	0	45	925,20	8%
2	AYAPEL	2	2	0	2	9,96	3%
3	BUENAVISTA	1	1	0	2	2,08	3%
4	CERETÉ	2	2	0	2	122,60	4%
5	CHINÚ	1	1	0	1	5,20	4%
6	LORICA	1	1	0	1	82,37	5%
7	PLANETA RICA	3	3	0	5	99,44	9%
8	SAHAGÚN	3	2	1	3	74,24	3%
9	SAN PELAYO	1	1	0	2	5,98	3%
10	MONTELÍBANO	2	2	0	3	97,68	12%
11	TIERRALTA	2	2	0	3	24,38	3%

Fuente: SUI. Elaboración Propia

## 2. Distribución de materiales en el reporte de toneladas aprovechadas

En la siguiente tabla se detalla el reporte de toneladas aprovechadas por familia de material de manera porcentual en el departamento de Córdoba.



Tabla 2. Distribución del reporte de toneladas por familia de material.

MUNICIPIO	MADERA	METALES	PAPEL Y CARTÓN	PLÁSTICOS	TEXTIL	VIDRIO
CORDOBA	0,2%	6,3%	57,3%	32,6%	0,0%	3,7%

Fuente: SUI. Elaboración Propia

Tabla 3. Distribución del reporte de toneladas por familia de material por municipio.

MUNICIPIO	MADERA	METALES	PAPEL Y CARTÓN	PLÁSTICOS	TEXTIL	VIDRIO
AYAPEL	0,0%	2,9%	47,4%	49,7%	0,0%	0,0%
BUENAVISTA	0,0%	4,7%	75,6%	19,7%	0,0%	0,0%
CERETE	0,0%	15,4%	60,9%	23,6%	0,0%	0,0%
CHINU	0,0%	3,3%	57,9%	38,8%	0,0%	0,0%
LORICA	0,0%	4,7%	72,5%	22,9%	0,0%	0,0%
MONTELIBANO	0,0%	5,5%	52,5%	39,4%	0,0%	2,6%
MONTERIA	0,2%	4,8%	55,8%	34,7%	0,0%	4,5%
PLANETA RICA	0,3%	9,5%	53,3%	31,3%	0,0%	5,5%
SAHAGUN	0,3%	11,0%	59,4%	24,0%	0,0%	5,2%
SAN PELAYO	0,0%	5,6%	44,5%	49,9%	0,0%	0,0%
TIERRALTA	0,0%	2,1%	75,4%	22,5%	0,0%	0,0%

Fuente: SUI. Elaboración propia

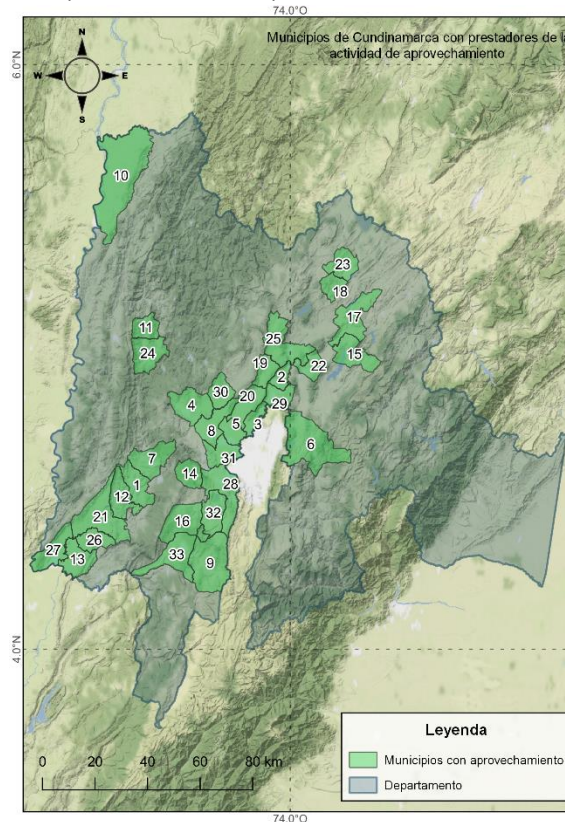
<sup>1</sup>Número de prestadores reportando toneladas aprovechadas en el municipio. Es importante tener en cuenta que un prestador puede reportar toneladas aprovechadas en varios municipios.



# CUNDINAMARCA

Cundinamarca cuenta con 89 prestadores de la actividad de aprovechamiento, reportando toneladas en 33 municipios en el año. De estos prestadores 78 se encuentran en progresividad y reportan 4455 miembros.

Gráfico 1 Distribución municipal de prestadores de la actividad de aprovechamiento reportando toneladas aprovechadas en el departamento de Cundinamarca



Fuente: SUI. Elaboración propia





## 1. Datos de la actividad de aprovechamiento

A continuación, se presenta el número de prestadores, estaciones de clasificación y aprovechamiento por municipio para el departamento de Cundinamarca y, las toneladas aprovechadas para el periodo de 2021.

Tabla 1. Información prestadores por municipio.

Orden	MUNICIPIO	Num. Prestadores	Num. Prestadores en progresividad	Num. Prestadores por fuera de la progresividad	Num. ECA	Toneladas mensuales promedio 2021	Tasa
1	ANAPOIMA	3	0	3	3	2,32	1%
2	CAJICÁ	2	2	0	9	214,24	13%
3	COTA	3	3	0	6	66,03	4%
4	FACATATIVÁ	5	4	1	8	190,17	6%
5	FUNZA	7	5	2	10	982,11	26%
6	LA CALERA	2	2	0	2	8,51	2%
7	LA MESA	4	3	1	4	141,15	17%
8	MADRID	6	1	5	7	267,69	8%
9	PASCA	1	1	0	1	0,71	6%
10	PUERTO SALGAR	1	0	1	1	0,02	0%
11	QUEBRADANEGRA	1	1	0	1	1,08	4%
12	APULO	1	1	0	1	3,55	3%
13	RICARTE	5	1	4	5	28,09	4%
14	SAN ANTONIO DEL TEQUENDAMA	1	1	0	1	3,92	26%
15	SESQUILÉ	1	1	0	1	22,40	7%
16	SILVANIA	3	3	0	4	15,96	6%
17	SUESCA	2	2	0	2	13,53	10%
18	SUTATAUSA	1	1	0	1	0,76	3%
19	TABIO	2	2	0	5	26,81	8%
20	TENJO	3	3	0	4	54,34	11%
21	TOCAIMA	3	1	2	5	12,65	6%
22	TOCANCIPÁ	1	1	0	1	83,33	7%
23	VILLA DE SAN DIEGO DE UBATÉ	4	4	0	7	61,06	9%
24	VILLETÁ	1	1	0	2	10,28	3%
25	ZIPAQUIRÁ	5	5	0	9	445,64	14%
26	AGUA DE DIOS	3	0	3	3	0,64	1%
27	GIRARDOT	7	3	4	8	83,68	3%
28	SOACHA	32	32	0	110	3805,26	21%
29	CHÍA	9	9	0	18	1003,62	24%
30	EL ROSAL	1	1	0	1	10,44	1%
31	MOSQUERA	9	7	2	15	997,30	20%
32	SIBATÉ	2	2	0	4	55,11	8%
33	FUSAGASUGÁ	6	5	1	8	257,03	7%

Fuente: SUI. Elaboración Propia



## 2. Distribución de materiales en el reporte de toneladas aprovechadas

En la siguiente tabla y se detalla el reporte de toneladas aprovechadas por familia de material de manera porcentual en el departamento de Cundinamarca.

*Tabla 2. Distribución del reporte de toneladas por familia de material.*

MUNICIPIO	MADERA	METALES	PAPEL Y CARTÓN	PLÁSTICOS	TEXTIL	VIDRIO
CUNDINAMARCA	1,5%	6,5%	43,8%	38,4%	1,3%	8,5%

*Fuente: SUI. Elaboración propia*



Tabla 3. Distribución del reporte de toneladas por familia de material por municipio.

MUNICIPIO	MADERA	METALES	PAPEL Y CARTÓN	PLÁSTICOS	TEXTIL	VIDRIO
AGUA DE DIOS	0,8%	23,8%	21,2%	47,3%	0,3%	6,7%
ANAPOIMA	4,5%	3,4%	43,3%	36,8%	0,0%	12,0%
APULO	0,0%	13,8%	34,7%	31,8%	0,0%	19,7%
CAJICA	0,8%	12,6%	48,6%	19,6%	0,0%	18,4%
CHIA	0,5%	8,8%	47,5%	31,4%	0,7%	11,1%
COTA	0,0%	17,2%	48,4%	19,2%	0,0%	15,1%
EL ROSAL	0,0%	34,3%	27,3%	16,1%	0,0%	22,3%
FACATATIVA	1,3%	10,3%	41,6%	38,4%	1,5%	6,9%
FUNZA	0,5%	5,9%	49,4%	38,9%	0,0%	5,3%
FUSAGASUGA	1,0%	7,7%	35,8%	49,1%	0,2%	6,1%
GIRARDOT	0,0%	10,9%	53,5%	26,6%	0,0%	8,8%
LA CALERA	0,0%	11,8%	50,9%	15,0%	0,0%	22,3%
LA MESA	0,1%	8,2%	52,2%	29,1%	0,0%	10,3%
MADRID	3,5%	4,5%	41,3%	41,3%	5,1%	4,4%
MOSQUERA	0,2%	2,7%	49,0%	40,6%	0,0%	7,5%
PASCA	0,0%	0,0%	11,1%	88,9%	0,0%	0,0%
PUERTO SALGAR	0,0%	25,1%	7,9%	8,9%	0,0%	58,1%
QUEBRADANEGRA	0,0%	53,3%	29,3%	12,6%	0,0%	4,8%
RICARTE	1,0%	16,2%	34,9%	32,2%	0,0%	15,8%
SAN ANTONIO DEL TEQUENDAM	0,0%	4,8%	39,0%	56,2%	0,0%	0,0%
SESQUILE	0,0%	6,6%	66,0%	27,5%	0,0%	0,0%
SIBATE	0,0%	7,2%	49,8%	37,7%	0,0%	5,2%
SILVANIA	0,7%	8,1%	35,2%	41,0%	0,5%	14,5%
SOACHA	2,6%	5,4%	40,0%	41,8%	2,5%	7,8%
SUESCA	0,0%	11,1%	50,4%	22,2%	0,0%	16,4%
SUTATAUSA	0,0%	5,5%	44,6%	31,4%	0,0%	18,5%
TABIO	0,2%	20,6%	40,2%	16,3%	0,0%	22,8%
TENJO	5,7%	20,1%	42,8%	16,7%	0,0%	14,7%
TOCAIMA	0,2%	65,3%	14,8%	15,9%	0,1%	3,6%
TOCANCIPA	0,0%	8,0%	41,2%	35,6%	0,0%	15,3%
VILLA DE SAN DIEGO DE UBATE	0,0%	8,2%	47,6%	27,5%	0,0%	16,7%
VILLETA	0,0%	1,3%	77,2%	21,5%	0,0%	0,0%
ZIPAQUIRA	0,0%	6,8%	43,4%	37,8%	0,0%	12,0%

Fuente: SUI. Elaboración Propia

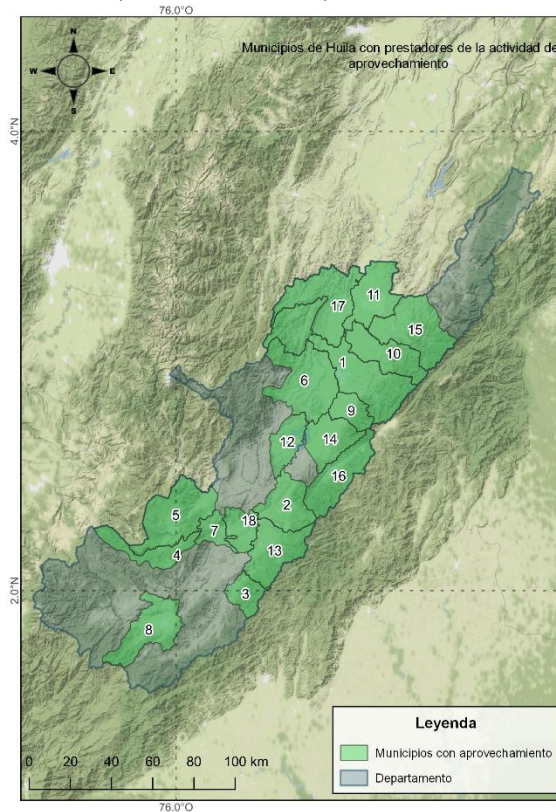
<sup>1</sup>Número de prestadores reportando toneladas aprovechadas en el municipio. Es importante tener en cuenta que un prestador puede reportar toneladas aprovechadas en varios municipios.



# HUILA

Huila cuenta con 18 prestadores de la actividad de aprovechamiento, reportando toneladas en 18 municipios en el año. De estos prestadores 12 se encuentran en progresividad y reportan 630 miembros.

Gráfico 1 Distribución municipal de prestadores de la actividad de aprovechamiento reportando toneladas aprovechadas en el departamento de Huila



Fuente: SUI. Elaboración propia



## 1. Datos de la actividad de aprovechamiento

A continuación, se presenta el número de prestadores, estaciones de clasificación y aprovechamiento por municipio para el departamento de Huila y, las toneladas aprovechadas para el periodo de 2021.

Tabla 1. Información prestadores por municipio.

Orden	MUNICIPIO	Num. Prestadores	Num. Prestadores en progresividad	Num. Prestadores por fuera de la progresividad	Num. ECA	Toneladas mensuales promedio 2021	Tasa
1	NEIVA	9	6	3	10	450,05	5%
2	GIGANTE	1	1	0	1	0,87	1%
3	GUADALUPE	1	0	1	1	2,25	2%
4	LA ARGENTINA	1	0	1	1	0,31	9%
5	LA PLATA	2	1	1	2	27,39	5%
6	PALERMO	1	0	1	1	14,06	3%
7	PITAL	1	0	1	1	0,59	2%
8	PITALITO	3	2	1	4	78,38	3%
9	RIVERA	3	1	2	3	18,15	3%
10	TELLO	1	0	1	1	7,75	5%
11	VILLAVIEJA	1	0	1	1	1,06	4%
12	YAGUARÁ	1	1	0	1	6,81	11%
13	GARZÓN	3	1	2	3	31,21	3%
14	CAMPOALEGRE	2	1	1	2	23,34	5%
15	BARAYA	1	0	1	1	9,13	11%
16	ALGECIRAS	1	1	0	1	5,24	3%
17	AIPE	1	0	1	1	8,21	4%
18	AGRADO	1	0	1	1	0,60	6%

Fuente: SUI. Elaboración Propia



## 2. Distribución de materiales en el reporte de toneladas aprovechadas

En la siguiente tabla y se detalla el reporte de toneladas aprovechadas por familia de material de manera porcentual en el departamento de Arauca.

Tabla 2. Distribución del reporte de toneladas por familia de material.

Fuente: SUI. Elaboración propia

MUNICIPIO	MADERA	METALES	PAPEL Y CARTÓN	PLÁSTICOS	TEXTIL	VIDRIO
HUILA	0,0%	12,7%	51,0%	31,3%	0,1%	4,9%

Tabla 3. Distribución del reporte de toneladas por familia de material por municipio.

MUNICIPIO	MADERA	METALES	PAPEL Y CARTÓN	PLÁSTICOS	TEXTIL	VIDRIO
AGRADO	0,0%	1,9%	42,2%	55,9%	0,0%	0,0%
AIPE	0,0%	2,5%	43,9%	45,9%	0,0%	7,6%
ALGECIRAS	0,0%	6,3%	59,4%	33,0%	0,0%	1,3%
BARAYA	0,0%	3,0%	37,1%	55,1%	0,0%	4,8%
CAMPOALEGRE	0,0%	7,7%	48,7%	40,9%	0,0%	2,8%
GARZON	0,0%	18,7%	53,9%	21,2%	0,0%	6,3%
GIGANTE	0,0%	3,1%	50,6%	28,7%	0,0%	17,6%
GUADALUPE	0,0%	7,0%	78,9%	9,1%	0,0%	5,0%
LA ARGENTINA	0,0%	11,7%	36,4%	43,2%	0,0%	8,7%
LA PLATA	0,0%	8,6%	56,8%	23,4%	0,0%	11,2%
NEIVA	0,0%	10,8%	54,4%	30,3%	0,0%	4,4%
PALERMO	0,0%	1,8%	41,3%	51,8%	0,0%	5,1%
PITAL	0,0%	4,1%	49,0%	46,8%	0,0%	0,0%
PITALITO	0,4%	24,7%	37,6%	32,0%	0,3%	4,9%
RIVERA	0,0%	15,8%	44,3%	35,6%	0,0%	4,3%
TELLO	0,0%	1,1%	42,9%	49,5%	0,0%	6,4%
VILLAVIEJA	0,0%	15,3%	29,0%	43,0%	0,0%	12,7%
YAGUARA	0,0%	73,3%	16,6%	7,0%	0,0%	3,1%

Fuente: SUI. Elaboración Propia

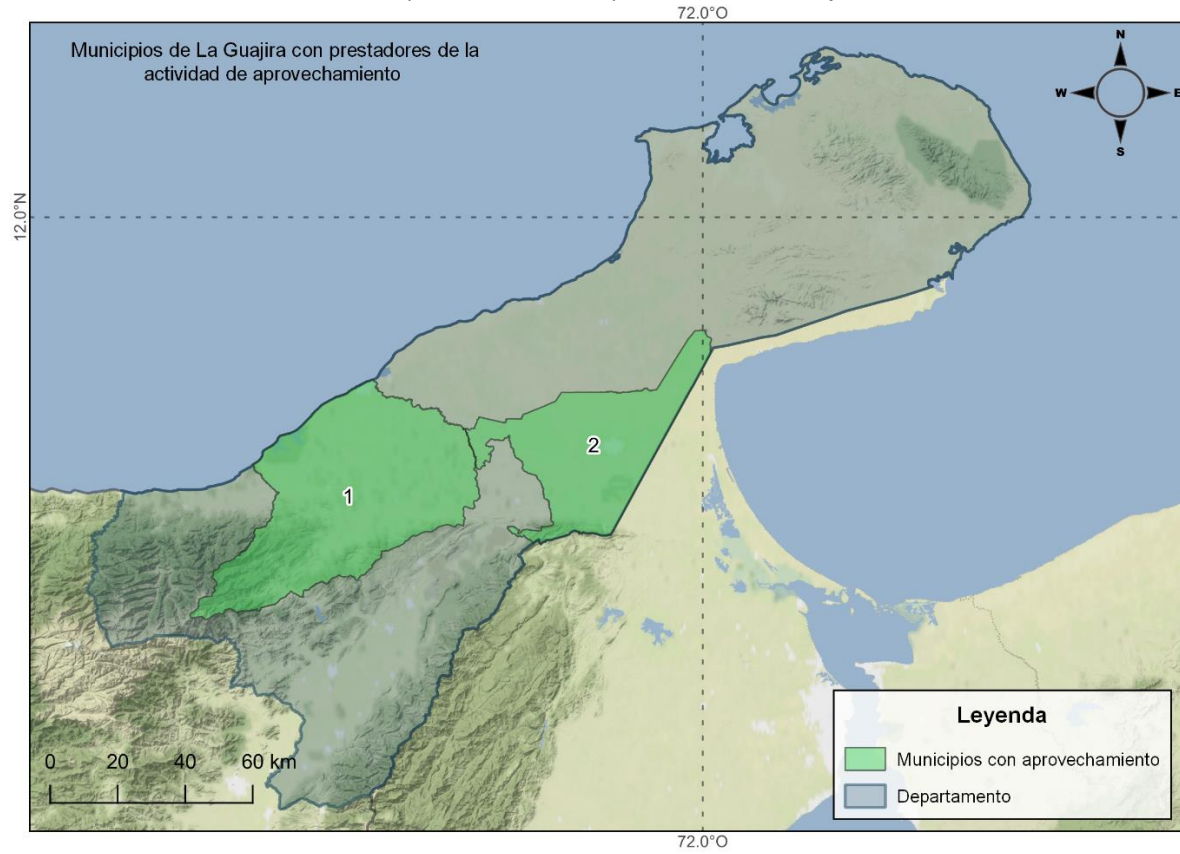
<sup>1</sup>Número de prestadores reportando toneladas aprovechadas en el municipio. Es importante tener en cuenta que un prestador puede reportar toneladas aprovechadas en varios municipios.



# GUAJIRA

La Guajira cuenta con 6 prestadores de la actividad de aprovechamiento, reportando toneladas en 2 municipios en el año. De estos prestadores 4 se encuentran en progresividad y reportan 1003 miembros.

Gráfico 1 Distribución municipal de prestadores de la actividad de aprovechamiento reportando toneladas aprovechadas en el departamento de La Guajira



Fuente: SUI. Elaboración propia



## 1. Datos de la actividad de aprovechamiento

A continuación, se presenta el número de prestadores, estaciones de clasificación y aprovechamiento por municipio para el departamento de La Guajira y, las toneladas aprovechadas para el periodo de 2021.

Tabla 1. Información prestadores por municipio.

Orden	MUNICIPIO	Num. Prestadores	Num. Prestadores en progresividad	Num. Prestadores por fuera de la progresividad	Num. ECA	Toneladas mensuales promedio 2021	Tasa
1	RIOHACHA	3	2	1	3	264,04	5%
2	MAICAO	4	3	1	4	188,76	4%

Fuente: SUI. Elaboración Propia

## 2. Distribución de materiales en el reporte de toneladas aprovechadas

En la siguiente tabla se detalla el reporte de toneladas aprovechadas por familia de material de manera porcentual en el departamento de La Guajira.

Tabla 2. Distribución del reporte de toneladas por familia de material.

MUNICIPIO	MADERA	METALES	PAPEL Y CARTÓN	PLÁSTICOS	TEXTIL	VIDRIO
LA GUAJIRA	0,0%	10,7%	39,9%	45,9%	0,0%	3,4%

Fuente: SUI. Elaboración propia





Tabla 3. Distribución del reporte de toneladas por familia de material por municipio.

MUNICIPIO	MADERA	METALES	PAPEL Y CARTÓN	PLÁSTICOS	TEXTIL	VIDRIO
MAICAO	0,0%	11,7%	39,4%	44,1%	0,0%	4,7%
RIOHACHA	0,0%	9,9%	40,3%	47,3%	0,0%	2,5%

Fuente: SUI. Elaboración Propia

---

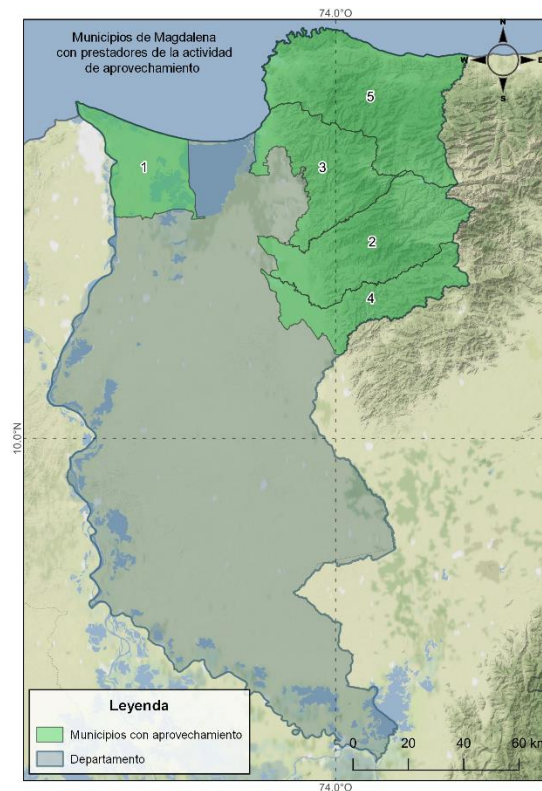
<sup>1</sup>Número de prestadores reportando toneladas aprovechadas en el municipio. Es importante tener en cuenta que un prestador puede reportar toneladas aprovechadas en varios municipios.



# MAGDALENA

Magdalena cuenta con 11 prestadores de la actividad de aprovechamiento, reportando toneladas en 5 municipios en el año. De estos prestadores 10 se encuentran en progresividad y reportan 681 miembros.

Gráfico 1 Distribución municipal de prestadores de la actividad de aprovechamiento reportando toneladas aprovechadas en el departamento de Magdalena



Fuente: SUI. Elaboración propia



## 1. Datos de la actividad de aprovechamiento

A continuación, se presenta el número de prestadores, estaciones de clasificación y aprovechamiento por municipio para el departamento de Magdalena y, las toneladas aprovechadas para el periodo de 2021.

Tabla 1. Información prestadores por municipio.

Orden	MUNICIPIO	Num. Prestadores	Num. Prestadores en progresividad	Num. Prestadores por fuera de la progresividad	Num. ECA	Toneladas mensuales promedio 2021	Tasa
1	SITONUEVO	1	1	0	1	2,65	9%
2	ARACATACA	1	0	1	1	0,36	0%
3	CIÉNAGA	2	2	0	2	11,46	0%
4	FUNDACIÓN	3	2	1	3	16,70	1%
5	SANTA MARTA	7	6	1	12	540,27	3%

Fuente: SUI. Elaboración Propia

## 2. Distribución de materiales en el reporte de toneladas aprovechadas

En la siguiente tabla se detalla el reporte de toneladas aprovechadas por familia de material de manera porcentual en el departamento de Magdalena.

Tabla 2. Distribución del reporte de toneladas por familia de material.

MUNICIPIO	MADERA	METALES	PAPEL Y CARTÓN	PLÁSTICOS	TEXTIL	VIDRIO
MAGDALENA	0,0%	12,2%	41,1%	39,6%	0,0%	7,1%

Fuente: SUI. Elaboración propia



Tabla 3. Distribución del reporte de toneladas por familia de material por municipio.

MUNICIPIO	MADERA	METALES	PAPEL Y CARTÓN	PLÁSTICOS	TEXTIL	VIDRIO
ARACATACA	0,0%	2,8%	72,7%	24,5%	0,0%	0,0%
CIENAGA	0,0%	28,1%	36,7%	35,2%	0,0%	0,0%
FUNDACION	0,0%	20,7%	43,8%	35,5%	0,0%	0,0%
SANTA MARTA	0,0%	11,6%	40,9%	40,0%	0,0%	7,5%
SITIONUEVO	0,0%	12,8%	80,1%	7,1%	0,0%	0,0%

Fuente: SUI. Elaboración Propia

---

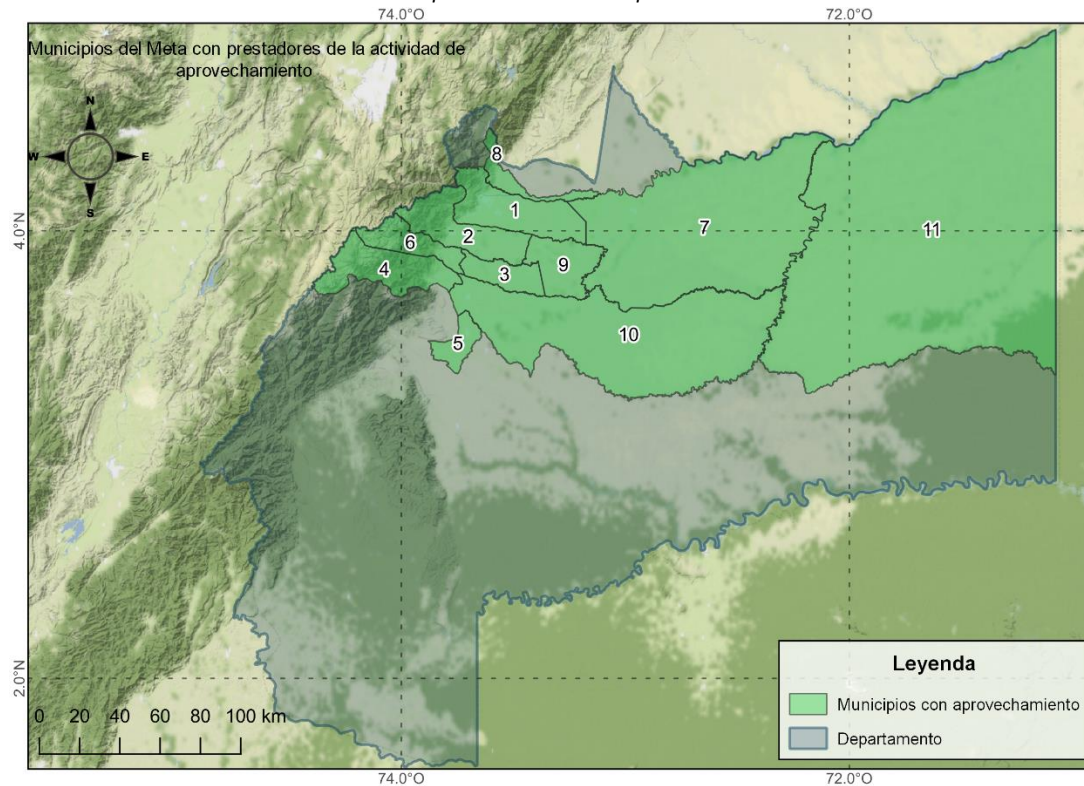
<sup>1</sup>Número de prestadores reportando toneladas aprovechadas en el municipio. Es importante tener en cuenta que un prestador puede reportar toneladas aprovechadas en varios municipios.



# META

Meta cuenta con 38 prestadores de la actividad de aprovechamiento, reportando toneladas en 11 municipios en el año. De estos prestadores 37 se encuentran en progresividad y reportan 2794 miembros.

Gráfico 1 Distribución municipal de prestadores de la actividad de aprovechamiento reportando toneladas aprovechadas en el departamento de Meta



## 1. Datos de la actividad de aprovechamiento

A continuación, se presenta el número de prestadores, estaciones de clasificación y aprovechamiento por municipio para el departamento de Meta y, las toneladas aprovechadas para el periodo de 2021.

Tabla 1. Información prestadores por municipio.

Orden	MUNICIPIO	Num. Prestadores	Num. Prestadores en progresividad	Num. Prestadores por fuera de la progresividad	Num. ECA	Toneladas mensuales promedio 2021	Tasa
1	VILLAVICENCIO	22	22	0	39	3496,34	21%
2	ACACÍAS	5	4	1	5	382,07	19%
3	CASTILLA LA NUEVA	2	2	0	2	25,87	13%
4	CUBARRAL	1	1	0	1	4,48	5%
5	GRANADA	3	3	0	5	312,16	20%
6	GUAMAL	2	2	0	2	33,05	12%
7	PUERTO LÓPEZ	2	2	0	2	146,65	23%
8	RESTREPO	1	1	0	1	7,89	3%
9	SAN CARLOS DE GUAROA	1	1	0	2	28,29	14%
10	SAN MARTÍN	2	2	0	2	77,51	20%
11	PUERTO GAITÁN	1	1	0	1	14,10	3%

Fuente: SUI. Elaboración Propia

## 2. Distribución de materiales en el reporte de toneladas aprovechadas

En la siguiente tabla y se detalla el reporte de toneladas aprovechadas por familia de material de manera porcentual en el departamento de Arauca.



Tabla 2. Distribución del reporte de toneladas por familia de material.

MUNICIPIO	MADERA	METALES	PAPEL Y CARTÓN	PLÁSTICOS	TEXTIL	VIDRIO
META	0,0%	4,7%	46,7%	40,9%	0,2%	7,5%

Fuente: SUI. Elaboración propia

Tabla 3. Distribución del reporte de toneladas por familia de material por municipio.

MUNICIPIO	MADERA	METALES	PAPEL Y CARTÓN	PLÁSTICOS	TEXTIL	VIDRIO
ACACIAS	0,0%	17,3%	35,7%	34,1%	0,0%	12,9%
CASTILLA LA NUEVA	0,0%	16,4%	37,3%	41,2%	0,0%	5,1%
CUBARRAL	0,0%	1,5%	65,2%	32,7%	0,0%	0,6%
GRANADA	0,0%	3,6%	50,9%	40,5%	0,0%	4,9%
GUAMAL	0,0%	9,5%	30,2%	40,6%	0,8%	18,9%
PUERTO GAITAN	0,0%	1,7%	70,5%	27,7%	0,0%	0,0%
PUERTO LOPEZ	0,0%	5,4%	47,2%	43,5%	0,0%	3,8%
RESTREPO	0,0%	0,0%	58,1%	41,9%	0,0%	0,0%
SAN CARLOS DE GUAROA	0,0%	15,2%	32,5%	43,7%	0,0%	8,5%
SAN MARTIN	0,0%	3,2%	52,0%	33,2%	0,0%	11,6%
VILLAVICENCIO	0,0%	3,3%	47,5%	41,8%	0,2%	7,2%
RESTREPO	0,8%	26,9%	35,9%	34,1%	0,0%	2,4%

Fuente: SUI. Elaboración Propia

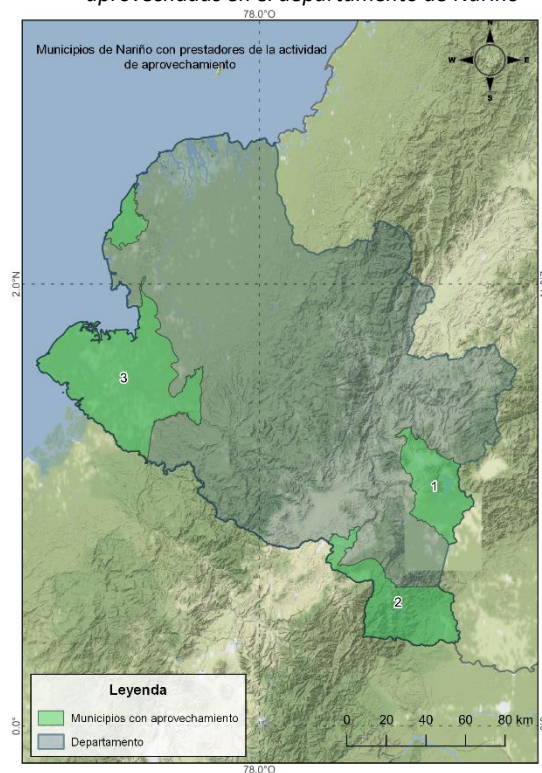
<sup>1</sup>Número de prestadores reportando toneladas aprovechadas en el municipio. Es importante tener en cuenta que un prestador puede reportar toneladas aprovechadas en varios municipios.



# NARIÑO

Nariño cuenta con 6 prestadores de la actividad de aprovechamiento, reportando toneladas en 3 municipios en el año. De estos prestadores 6 se encuentran en progresividad y reportan 458 miembros.

Gráfico 1 Distribución municipal de prestadores de la actividad de aprovechamiento reportando toneladas aprovechadas en el departamento de Nariño



Fuente: SUI. Elaboración propia





## 1. Datos de la actividad de aprovechamiento

A continuación, se presenta el número de prestadores, estaciones de clasificación y aprovechamiento por municipio para el departamento de Nariño y, las toneladas aprovechadas para el periodo de 2021.

Tabla 1. Información prestadores por municipio.

Orden	MUNICIPIO	Num. Prestadores	Num. Prestadores en progresividad	Num. Prestadores por fuera de la progresividad	Num. ECA	Toneladas mensuales promedio 2021	Tasa
1	PASTO	3	3	0	3	190,91	2%
2	IPIALES	2	2	0	4	102,06	5%
3	SAN ANDRÉS DE TUMACO	1	1	0	1	13,87	1%

Fuente: SUI. Elaboración Propia

## 2. Distribución de materiales en el reporte de toneladas aprovechadas

En la siguiente tabla se detalla el reporte de toneladas aprovechadas por familia de material de manera porcentual en el departamento de Nariño.

Tabla 2. Distribución del reporte de toneladas por familia de material.

MUNICIPIO	MADERA	METALES	PAPEL Y CARTÓN	PLÁSTICOS	TEXTIL	VIDRIO
NARINO	0,0%	8,7%	65,4%	22,5%	0,0%	3,4%

Fuente: SUI. Elaboración propia



Tabla 3. Distribución del reporte de toneladas por familia de material por municipio.

MUNICIPIO	MADERA	METALES	PAPEL Y CARTÓN	PLÁSTICOS	TEXTIL	VIDRIO
IPIALES	0,0%	1,0%	79,3%	18,8%	0,0%	1,0%
PASTO	0,0%	10,4%	61,2%	23,3%	0,0%	5,0%
SAN ANDRES DE TUMACO	0,0%	41,1%	21,6%	37,3%	0,0%	0,0%

Fuente: SUI. Elaboración Propia

---

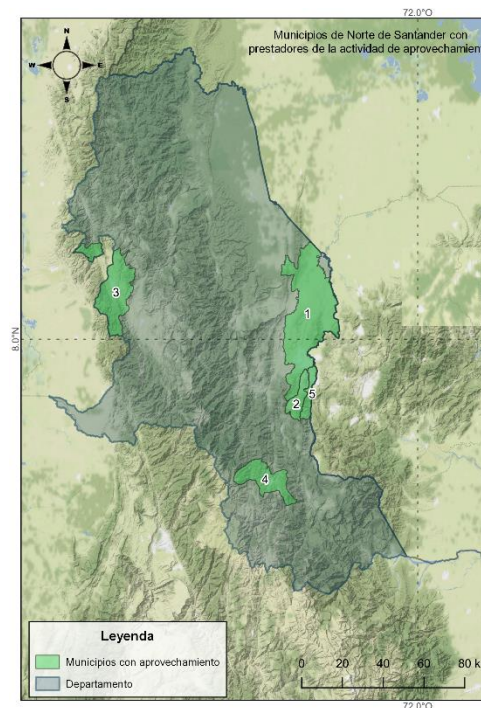
<sup>1</sup>Número de prestadores reportando toneladas aprovechadas en el municipio. Es importante tener en cuenta que un prestador puede reportar toneladas aprovechadas en varios municipios.



# NORTE DE SANTANDER

Norte De Santander cuenta con 16 prestadores de la actividad de aprovechamiento, reportando toneladas en 5 municipios en el año. De estos prestadores 12 se encuentran en progresividad y reportan 590 miembros.

Gráfico 1 Distribución municipal de prestadores de la actividad de aprovechamiento reportando toneladas aprovechadas en el departamento de Norte De Santander



Fuente: SUI. Elaboración propia



## 1. Datos de la actividad de aprovechamiento

A continuación, se presenta el número de prestadores, estaciones de clasificación y aprovechamiento por municipio para el departamento de Norte De Santander y, las toneladas aprovechadas para el periodo de 2021.

Tabla 1. Información prestadores por municipio.

Orden	MUNICIPIO	Num. Prestadores	Num. Prestadores en progresividad	Num. Prestadores por fuera de la progresividad	Num. ECA	Toneladas mensuales promedio 2021	Tasa
1	SAN JOSÉ DE CÚCUTA	12	8	4	20	688,96	3%
2	LOS PATIOS	6	3	3	7	118,00	4%
3	OCAÑA	1	1	0	1	37,96	2%
4	PAMPLONA	3	3	0	5	66,64	7%
5	VILLA DEL ROSARIO	5	3	2	5	135,78	5%

Fuente: SUI. Elaboración Propia



## 2. Distribución de materiales en el reporte de toneladas aprovechadas

En la siguiente tabla se detalla el reporte de toneladas aprovechadas por familia de material de manera porcentual en el departamento de Norte de Santander.

Tabla 2. Distribución del reporte de toneladas por familia de material.

MUNICIPIO	MADERA	METALES	PAPEL Y CARTÓN	PLÁSTICOS	TEXTIL	VIDRIO
NORTE DE SANTANDER	0,0%	4,6%	48,2%	39,1%	0,0%	8,0%

Fuente: SUI. Elaboración propia

Tabla 3. Distribución del reporte de toneladas por familia de material por municipio.

MUNICIPIO	MADERA	METALES	PAPEL Y CARTÓN	PLÁSTICOS	TEXTIL	VIDRIO
CUCUTA	0,0%	3,4%	48,4%	41,0%	0,0%	7,2%
LOS PATIOS	0,0%	3,5%	45,9%	40,0%	0,0%	10,5%
OCANA	0,0%	9,2%	59,9%	30,9%	0,0%	0,0%
PAMPLONA	0,0%	15,1%	45,8%	24,6%	0,0%	14,5%
VILLA DEL ROSARIO	0,0%	5,4%	47,2%	37,9%	0,0%	9,5%

Fuente: SUI. Elaboración Propia

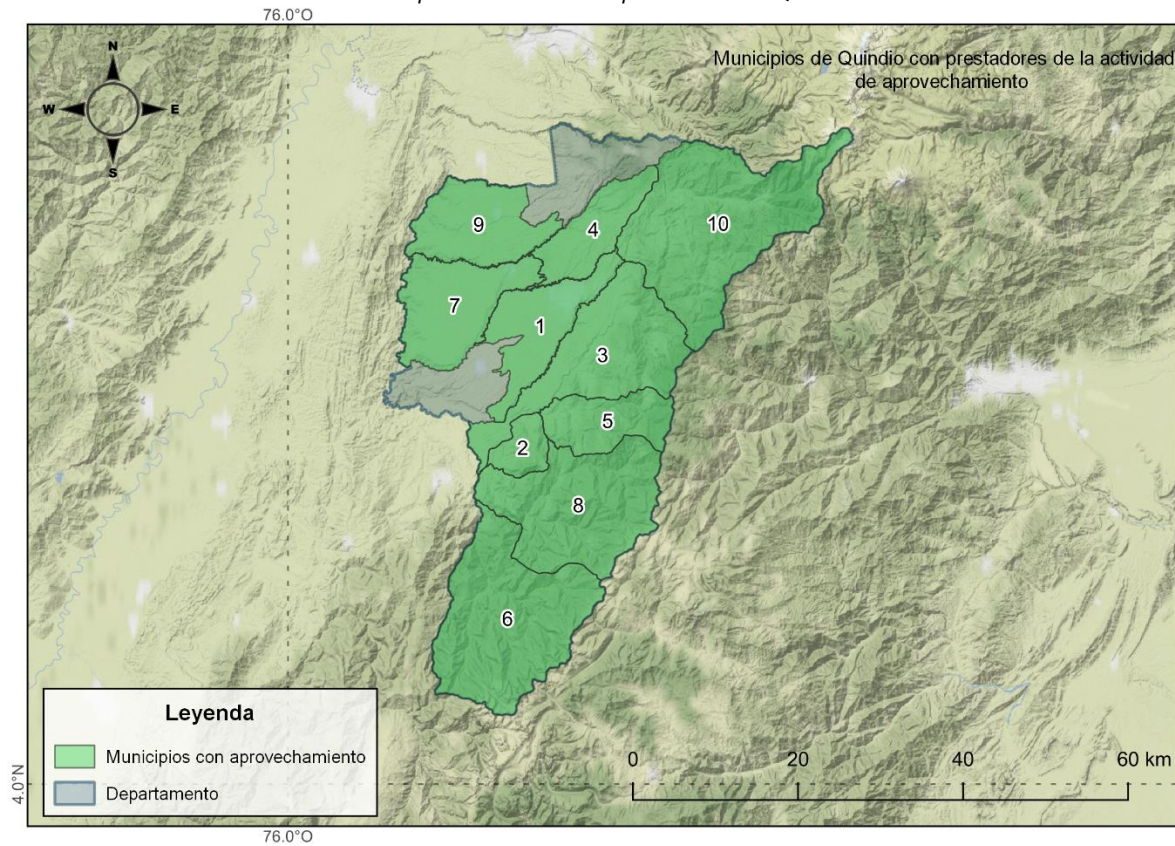
<sup>1</sup>Número de prestadores reportando toneladas aprovechadas en el municipio. Es importante tener en cuenta que un prestador puede reportar toneladas aprovechadas en varios municipios.



# QUINDÍO

Quindío cuenta con 12 prestadores de la actividad de aprovechamiento, reportando toneladas en 10 municipios en el año. De estos prestadores 6 se encuentran en progresividad y reportan 228 miembros.

Gráfico 1 Distribución municipal de prestadores de la actividad de aprovechamiento reportando toneladas aprovechadas en el departamento de Quindío



Fuente: SUI. Elaboración propia



## 1. Datos de la actividad de aprovechamiento

A continuación, se presenta el número de prestadores, estaciones de clasificación y aprovechamiento por municipio para el departamento de Quindío y, las toneladas aprovechadas para el periodo de 2021.

Tabla 1. Información prestadores por municipio.

Orden	MUNICIPIO	Num. Prestadores	Num. Prestadores en progresividad	Num. Prestadores por fuera de la progresividad	Num. ECA	Toneladas mensuales promedio 2021	Tasa
1	ARMENIA	8	3	5	11	275,39	4%
2	BUENAVISTA	2	1	1	2	2,12	8%
3	CALARCÁ	3	1	2	3	11,37	1%
4	CIRCASIA	2	0	2	2	0,77	0%
5	CÓRDOBA	2	1	1	2	3,93	8%
6	GÉNOVA	1	0	1	1	0,05	0%
7	MONTENEGRO	2	2	0	2	5,78	2%
8	PIJAO	2	1	1	2	3,21	6%
9	QUIMBAYA	3	1	2	3	8,80	1%
10	SALENTO	2	1	1	2	5,33	3%

Fuente: SUI. Elaboración Propia

## 2. Distribución de materiales en el reporte de toneladas aprovechadas

En la siguiente tabla se detalla el reporte de toneladas aprovechadas por familia de material de manera porcentual en el departamento de Quindío.



Tabla 2. Distribución del reporte de toneladas por familia de material.

MUNICIPIO	MADERA	METALES	PAPEL Y CARTÓN	PLÁSTICOS	TEXTIL	VIDRIO
QUINDIO	0,0%	6,4%	61,8%	24,2%	0,0%	7,6%

Fuente: SUI. Elaboración propia

Tabla 3. Distribución del reporte de toneladas por familia de material por municipio.

MUNICIPIO	MADERA	METALES	PAPEL Y CARTÓN	PLÁSTICOS	TEXTIL	VIDRIO
ARMENIA	0,0%	6,6%	64,6%	23,7%	0,0%	5,0%
BUENAVISTA	0,0%	5,2%	19,6%	17,2%	0,0%	58,0%
CALARCA	0,0%	5,1%	54,8%	37,6%	0,0%	2,6%
CIRCASIA	0,0%	1,9%	16,1%	9,3%	0,0%	72,7%
CORDOBA	0,0%	6,6%	36,4%	26,4%	0,0%	30,6%
GENOVA	0,0%	2,8%	69,1%	23,4%	0,0%	4,6%
MONTENEGRO	0,0%	6,4%	51,6%	40,9%	0,0%	1,1%
PIJAO	0,0%	4,4%	45,0%	15,9%	0,0%	34,6%
QUIMBAYA	0,0%	3,3%	27,8%	21,2%	0,0%	47,7%
SALENTO	0,0%	3,9%	48,1%	17,6%	0,3%	30,0%

Fuente: SUI. Elaboración Propia

<sup>1</sup>Número de prestadores reportando toneladas aprovechadas en el municipio. Es importante tener en cuenta que un prestador puede reportar toneladas aprovechadas en varios municipios.

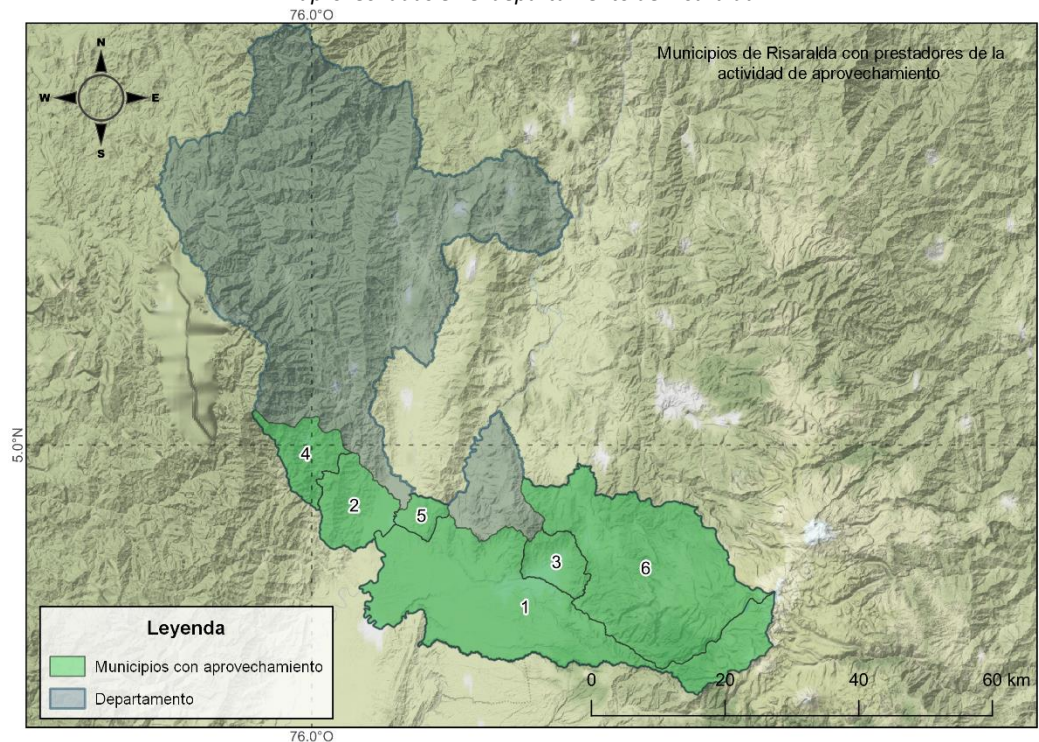




# RISARALDA

Risaralda cuenta con 11 prestadores de la actividad de aprovechamiento, reportando toneladas en 6 municipios en el año. De estos prestadores 8 se encuentran en progresividad y reportan 591 miembros.

Gráfico 1 Distribución municipal de prestadores de la actividad de aprovechamiento reportando toneladas aprovechadas en el departamento de Risaralda



Fuente: SUI. Elaboración propia



## 1. Datos de la actividad de aprovechamiento

A continuación, se presenta el número de prestadores, estaciones de clasificación y aprovechamiento por municipio para el departamento de Risaralda y, las toneladas aprovechadas para el periodo de 2021.

Tabla 1. Información prestadores por municipio.

Orden	MUNICIPIO	Num. Prestadores	Num. Prestadores en progresividad	Num. Prestadores por fuera de la progresividad	Num. ECA	Toneladas mensuales promedio 2021	Tasa
1	PEREIRA	10	7	3	13	297,53	2%
2	BALBOA	1	1	0	1	0,18	3%
3	DOSQUEBRADAS	6	4	2	9	122,75	2%
4	LA CELIA	1	1	0	1	1,39	6%
5	LA VIRGINIA	1	1	0	1	2,12	1%
6	SANTA ROSA DE CABAL	3	2	1	5	5,44	0%

Fuente: SUI. Elaboración Propia

## 2. Distribución de materiales en el reporte de toneladas aprovechadas

En la siguiente tabla se detalla el reporte de toneladas aprovechadas por familia de material de manera porcentual en el departamento de Risaralda.



Tabla 2. Distribución del reporte de toneladas por familia de material.

MUNICIPIO	MADERA	METALES	PAPEL Y CARTÓN	PLÁSTICOS	TEXTIL	VIDRIO
RISARALDA	0,7%	6,9%	54,0%	27,8%	0,0%	10,5%

Fuente: SUI. Elaboración propia

Tabla 3. Distribución del reporte de toneladas por familia de material por municipio.

MUNICIPIO	MADERA	METALES	PAPEL Y CARTÓN	PLÁSTICOS	TEXTIL	VIDRIO
BALBOA	0,0%	3,5%	61,1%	19,2%	0,0%	16,2%
DOSQUEBRADAS	2,2%	7,0%	49,6%	29,5%	0,0%	11,7%
LA CELIA	0,0%	9,3%	56,9%	16,9%	0,0%	16,9%
LA VIRGINIA	0,0%	0,0%	53,8%	25,8%	0,0%	20,4%
PEREIRA	0,1%	6,9%	55,9%	27,1%	0,0%	10,0%
SANTA ROSA DE CABAL	0,0%	10,1%	52,8%	28,1%	0,0%	9,0%

Fuente: SUI. Elaboración Propia

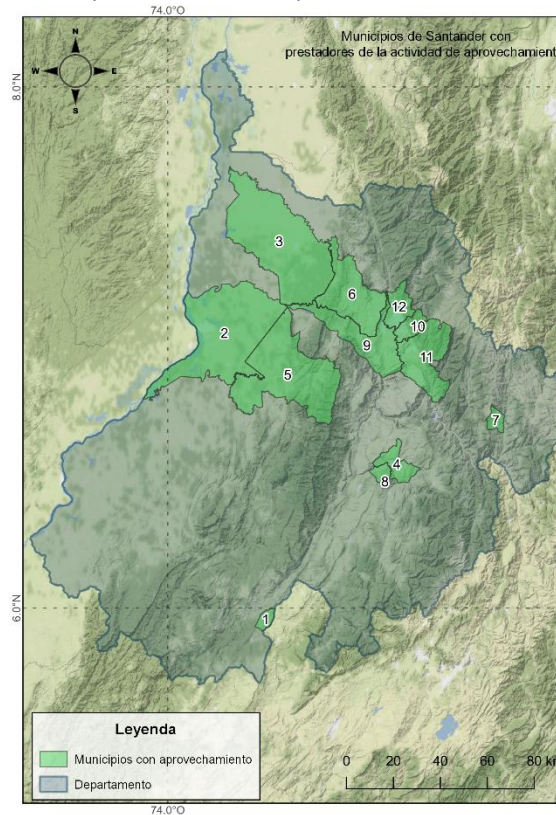
<sup>1</sup>Número de prestadores reportando toneladas aprovechadas en el municipio. Es importante tener en cuenta que un prestador puede reportar toneladas aprovechadas en varios municipios.



# SANTANDER

Santander cuenta con 39 prestadores de la actividad de aprovechamiento, reportando toneladas en 12 municipios en el año. De estos prestadores 35 se encuentran en progresividad y reportan 1153 miembros.

Gráfico 1 Distribución municipal de prestadores de la actividad de aprovechamiento reportando toneladas aprovechadas en el departamento de Santander



Fuente: SUI. Elaboración propia



## 1. Datos de la actividad de aprovechamiento

A continuación, se presenta el número de prestadores, estaciones de clasificación y aprovechamiento por municipio para el departamento de Santander y, las toneladas aprovechadas para el periodo de 2021.

Tabla 1. Información prestadores por municipio.

Orden	MUNICIPIO	Num. Prestadores	Num. Prestadores en progresividad	Num. Prestadores por fuera de la progresividad	Num. ECA	Toneladas mensuales promedio 2021	Tasa
1	BARBOSA	1	1	0	1	32,45	5%
2	BARRANCABERMEJA	11	11	0	16	678,07	7%
3	SABANA DE TORRES	2	2	0	3	36,36	11%
4	SAN GIL	3	2	1	3	244,81	17%
5	SAN VICENTE DE CHUCURÍ	1	1	0	1	6,16	6%
6	LEBRIJA	1	1	0	1	12,83	3%
7	MÁLAGA	1	1	0	1	7,82	6%
8	PINCHOTE	1	0	1	1	2,03	11%
9	GIRÓN	10	9	1	13	255,55	6%
10	FLORIDABLANCA	9	8	1	11	227,64	3%
11	PIEDRECUESTA	6	5	1	7	163,00	5%
12	BUCARAMANGA	12	10	2	12	471,25	3%

Fuente: SUI. Elaboración Propia



## 2. Distribución de materiales en el reporte de toneladas aprovechadas

En la siguiente tabla se detalla el reporte de toneladas aprovechadas por familia de material de manera porcentual en el departamento de Santander.

Tabla 2. Distribución del reporte de toneladas por familia de material.

MUNICIPIO	MADERA	METALES	PAPEL Y CARTÓN	PLÁSTICOS	TEXTIL	VIDRIO
SANTANDER	0,4%	5,4%	48,3%	34,0%	0,9%	11,0%

Fuente: SUI. Elaboración propia

Tabla 3. Distribución del reporte de toneladas por familia de material por municipio.

MUNICIPIO	MADERA	METALES	PAPEL Y CARTÓN	PLÁSTICOS	TEXTIL	VIDRIO
BARBOSA	0,0%	6,5%	66,5%	24,1%	0,0%	2,9%
BARRANCABERMEJA	1,0%	4,2%	42,4%	44,5%	1,2%	6,8%
BUCARAMANGA	0,0%	3,9%	62,7%	21,5%	0,3%	11,6%
FLORIDABLANCA	0,1%	5,8%	40,8%	36,1%	0,7%	16,7%
GIRON	0,1%	4,8%	44,5%	37,0%	0,5%	13,0%
LEBRIJA	0,0%	5,8%	39,5%	27,0%	0,0%	27,7%
MALAGA	0,0%	66,4%	19,3%	1,7%	0,0%	12,6%
PIEDRECUESTA	0,0%	3,8%	46,3%	33,0%	0,5%	16,4%
PINCHOTE	0,0%	5,1%	31,9%	27,7%	0,0%	35,3%
SABANA DE TORRES	0,0%	8,6%	33,9%	28,0%	16,6%	12,9%
SAN GIL	0,4%	10,5%	50,8%	28,5%	0,0%	9,7%
SAN VICENTE DE CHUCURI	0,0%	8,7%	35,5%	34,5%	0,0%	21,3%

Fuente: SUI. Elaboración Propia

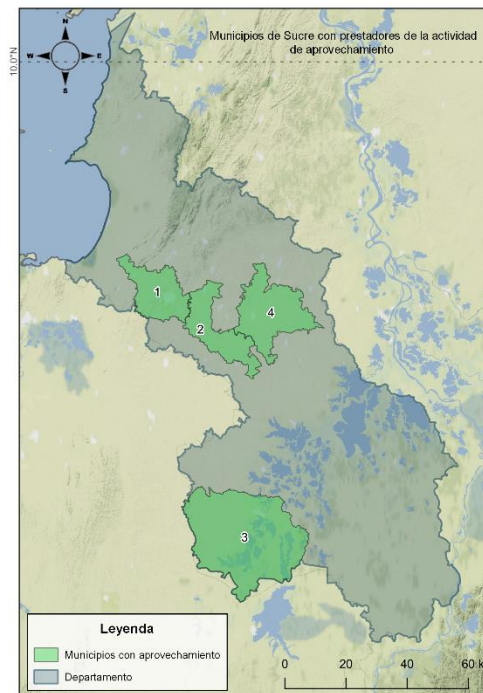
<sup>1</sup>Número de prestadores reportando toneladas aprovechadas en el municipio. Es importante tener en cuenta que un prestador puede reportar toneladas aprovechadas en varios municipios.



# SUCRE

Sucre cuenta con 4 prestadores de la actividad de aprovechamiento, reportando toneladas en 4 municipios en el año. De estos prestadores 3 se encuentran en progresividad y reportan 293 miembros.

Gráfico 1 Distribución municipal de prestadores de la actividad de aprovechamiento reportando toneladas aprovechadas en el departamento de Sucre



Fuente: SUI. Elaboración propia



## 1. Datos de la actividad de aprovechamiento

A continuación, se presenta el número de prestadores, estaciones de clasificación y aprovechamiento por municipio para el departamento de Sucre y, las toneladas aprovechadas para el periodo de 2021.

Tabla 1. Información prestadores por municipio.

Orden	MUNICIPIO	Num. Prestadores	Num. Prestadores en progresividad	Num. Prestadores por fuera de la progresividad	Num. ECA	Toneladas mensuales promedio 2021	Tasa
1	SINCELEJO	3	2	1	6	248,65	4%
2	COROZAL	1	1	0	1	6,70	1%
3	SAN MARCOS	1	0	1	1	0,22	0%
4	SAN LUIS DE SINCÉ	1	0	1	1	0,28	0%

Fuente: SUI. Elaboración Propia

## 2. Distribución de materiales en el reporte de toneladas aprovechadas

En la siguiente tabla se detalla el reporte de toneladas aprovechadas por familia de material de manera porcentual en el departamento de Sucre.

Tabla 2. Distribución del reporte de toneladas por familia de material.

MUNICIPIO	MADERA	METALES	PAPEL Y CARTÓN	PLÁSTICOS	TEXTIL	VIDRIO
SUCRE	0,0%	7,1%	68,2%	20,7%	0,0%	4,0%

Fuente: SUI. Elaboración propia





Tabla 3. Distribución del reporte de toneladas por familia de material por municipio.

MUNICIPIO	MADERA	METALES	PAPEL Y CARTÓN	PLÁSTICOS	TEXTIL	VIDRIO
COROZAL	0,9%	7,4%	65,9%	25,8%	0,0%	0,0%
SAN LUIS DE SINCE	0,0%	0,1%	7,3%	2,9%	0,0%	89,8%
SAN MARCOS	0,0%	0,4%	39,1%	25,6%	0,0%	35,0%
SINCELEJO	0,0%	7,1%	68,3%	20,6%	0,0%	3,9%

Fuente: SUI. Elaboración Propia

---

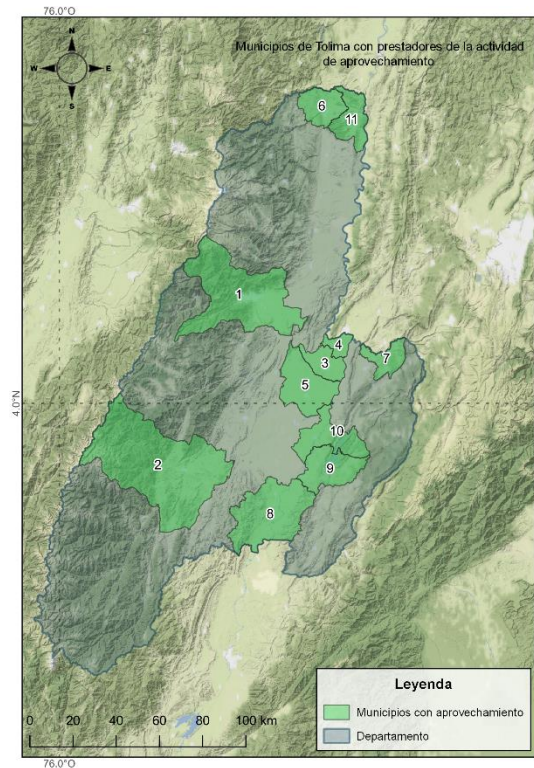
<sup>1</sup>Número de prestadores reportando toneladas aprovechadas en el municipio. Es importante tener en cuenta que un prestador puede reportar toneladas aprovechadas en varios municipios.



# TOLIMA

Tolima cuenta con 24 prestadores de la actividad de aprovechamiento, reportando toneladas en 11 municipios en el año. De estos prestadores 17 se encuentran en progresividad y reportan 712 miembros.

Gráfico 1 Distribución municipal de prestadores de la actividad de aprovechamiento reportando toneladas aprovechadas en el departamento de Tolima



Fuente: SUI. Elaboración propia



## 1. Datos de la actividad de aprovechamiento

A continuación, se presenta el número de prestadores, estaciones de clasificación y aprovechamiento por municipio para el departamento de Tolima y, las toneladas aprovechadas para el periodo de 2021.

Tabla 1. Información prestadores por municipio.

Orden	MUNICIPIO	Num. Prestadores	Num. Prestadores en progresividad	Num. Prestadores por fuera de la progresividad	Num. ECA	Toneladas mensuales promedio 2021	Tasa
1	IBAGUÉ	13	10	3	15	713,28	5%
2	CHAPARRAL	1	1	0	1	5,21	5%
3	ESPINAL	5	3	2	7	103,81	6%
4	FLANDES	4	2	2	5	57,84	7%
5	GUAMO	3	1	2	3	1,87	1%
6	SAN SEBASTIÁN DE MARIQUITA	2	1	1	2	0,23	0%
7	MELGAR	7	3	4	8	181,91	13%
8	NATAGAIMA	1	1	0	1	0,11	1%
9	PRADO	1	0	1	1	0,03	0%
10	PURIFICACIÓN	1	0	1	1	0,07	0%
11	HONDA	1	0	1	1	0,11	0%

Fuente: SUI. Elaboración Propia

## 2. Distribución de materiales en el reporte de toneladas aprovechadas



En la siguiente tabla y se detalla el reporte de toneladas aprovechadas por familia de material de manera porcentual en el departamento de Tolima.

Tabla 2. Distribución del reporte de toneladas por familia de material.

MUNICIPIO	MADERA	METALES	PAPEL Y CARTÓN	PLÁSTICOS	TEXTIL	VIDRIO
TOLIMA	0,5%	10,9%	47,8%	30,9%	1,4%	8,5%

Fuente: SUI. Elaboración propia

Tabla 3. Distribución del reporte de toneladas por familia de material por municipio.

MUNICIPIO	MADERA	METALES	PAPEL Y CARTÓN	PLÁSTICOS	TEXTIL	VIDRIO
CHAPARRAL	0,0%	17,5%	39,2%	43,3%	0,0%	0,0%
ESPINAL	0,0%	17,8%	41,8%	34,1%	0,0%	6,4%
FLANDES	0,0%	15,1%	38,7%	31,5%	0,0%	14,6%
GUAMO	0,0%	4,3%	74,9%	10,9%	0,0%	9,9%
HONDA	0,0%	54,2%	1,8%	3,0%	0,0%	41,0%
IBAGUE	0,7%	9,7%	52,6%	27,0%	2,1%	7,8%
MELGAR	0,2%	10,0%	35,6%	44,0%	0,0%	10,3%
NATAGAIMA	0,0%	0,0%	56,8%	43,2%	0,0%	0,0%
PRADO	0,0%	32,5%	3,0%	11,8%	0,0%	52,8%
PURIFICACION	0,0%	22,6%	4,3%	4,3%	0,0%	68,7%
SAN SEBASTIAN DE MARIQUITA	0,0%	12,9%	3,9%	13,0%	0,0%	70,2%

Fuente: SUI. Elaboración Propia

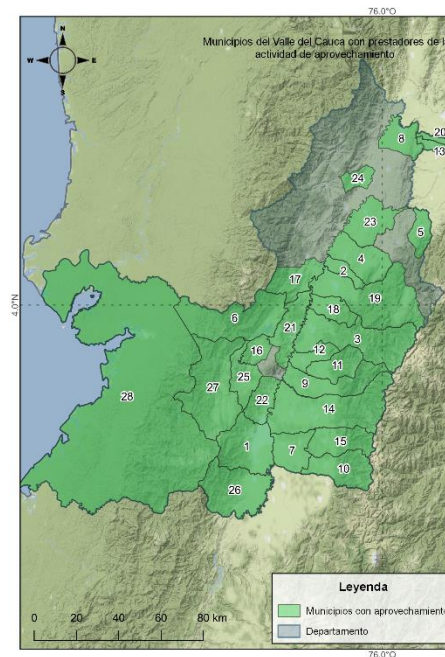
<sup>1</sup>Número de prestadores reportando toneladas aprovechadas en el municipio. Es importante tener en cuenta que un prestador puede reportar toneladas aprovechadas en varios municipios.



# VALLE DEL CAUCA

Valle Del Cauca cuenta con 48 prestadores de la actividad de aprovechamiento, reportando toneladas en 28 municipios en el año. De estos prestadores 34 se encuentran en progresividad y reportan 4314 miembros.

Gráfico 1 Distribución municipal de prestadores de la actividad de aprovechamiento reportando toneladas aprovechadas en el departamento de Valle Del Cauca



Fuente: SUI. Elaboración propia



## 1. Datos de la actividad de aprovechamiento

A continuación, se presenta el número de prestadores, estaciones de clasificación y aprovechamiento por municipio para el departamento de Valle Del Cauca y, las toneladas aprovechadas para el periodo de 2021.

Tabla 1. Información prestadores por municipio.

Orden	MUNICIPIO	Num. Prestadores	Num. Prestadores en progresividad	Num. Prestadores por fuera de la progresividad	Num. ECA	Toneladas mensuales promedio 2021	Tasa
1	CALI	30	22	8	59	4048,02	7%
2	ANDALUCÍA	3	2	1	4	46,30	7%
3	GUADALAJARA DE BUGA	6	2	4	7	444,42	10%
4	BUGALAGRANDE	2	1	1	3	37,76	7%
5	CAICEDONIA	2	2	0	2	14,46	4%
6	CALIMA	2	0	2	2	24,33	5%
7	CANDELARIA	5	2	3	5	85,15	3%
8	CARTAGO	2	1	1	2	20,33	1%
9	EL CERRITO	4	1	3	5	73,34	5%
10	FLORIDA	3	1	2	3	17,18	1%
11	GINEBRA	3	1	2	4	78,97	14%
12	GUACARÍ	6	2	4	8	94,33	13%
13	ALCALÁ	1	0	1	1	4,62	5%
14	PALMIRA	8	4	4	8	606,66	8%
15	PRADERA	2	0	2	2	41,02	4%
16	RESTREPO	1	0	1	1	1,48	1%
17	RIOFRÍO	3	1	2	3	3,41	2%
18	SAN PEDRO	1	0	1	1	4,89	2%
19	TULUÁ	9	5	4	12	335,82	5%
20	ULLOA	1	0	1	1	0,53	2%
21	YOTOCO	1	1	0	2	16,12	0%
22	YUMBO	6	1	5	7	44,63	0%
23	ZARZAL	1	0	1	1	0,12	0%
24	LA UNIÓN	1	0	1	1	0,12	0%
25	LA CUMBRE	1	0	1	1	1,61	1%
26	JAMUNDÍ	9	4	5	9	216,90	5%
27	DAGUA	1	0	1	1	12,71	1%
28	BUENAVENTURA	2	0	2	2	22,92	0%

Fuente: SUI. Elaboración Propia



## 2. Distribución de materiales en el reporte de toneladas aprovechadas

En la siguiente tabla se detalla el reporte de toneladas aprovechadas por familia de material de manera porcentual en el departamento de Valle del Cauca.

*Tabla 2. Distribución del reporte de toneladas por familia de material.*

MUNICIPIO	MADERA	METALES	PAPEL Y CARTÓN	PLÁSTICOS	TEXTIL	VIDRIO
VALLE DEL CAUCA	0,3%	8,4%	52,5%	29,4%	0,0%	9,4%

*Fuente: SUI. Elaboración propia*



Tabla 3. Distribución del reporte de toneladas por familia de material por municipio.

MUNICIPIO	MADERA	METALES	PAPEL Y CARTÓN	PLÁSTICOS	TEXTIL	VIDRIO
ALCALA	0,0%	6,8%	38,6%	35,5%	0,0%	19,1%
ANDALUCIA	0,4%	18,9%	45,0%	27,9%	0,0%	7,9%
BUENAVENTURA	0,4%	22,7%	37,4%	28,8%	0,7%	9,9%
BUGALAGRANDE	0,4%	18,0%	41,8%	32,6%	0,0%	7,2%
CAICEDONIA	0,0%	6,9%	46,5%	26,3%	0,0%	20,3%
CALI	0,3%	7,0%	55,3%	28,5%	0,0%	8,8%
CALIMA	0,0%	6,6%	34,0%	39,3%	0,2%	19,9%
CANDELARIA	0,4%	16,1%	42,6%	32,3%	0,7%	7,8%
CARTAGO	0,0%	10,3%	53,8%	31,4%	0,0%	4,4%
DAGUA	0,8%	26,9%	41,5%	28,5%	0,0%	2,4%
EL CERRITO	0,3%	14,4%	39,6%	34,2%	0,2%	11,3%
FLORIDA	0,6%	27,3%	41,7%	28,6%	0,0%	1,8%
GINEBRA	0,0%	19,7%	33,9%	30,2%	0,4%	15,8%
GUACARI	0,2%	9,8%	40,5%	36,6%	0,0%	12,9%
GUADALAJARA DE BUGA	0,1%	7,9%	50,1%	30,3%	0,0%	11,6%
JAMUNDI	0,3%	17,9%	45,7%	28,0%	0,0%	8,1%
LA CUMBRE	0,8%	26,9%	36,9%	33,0%	0,0%	2,4%
LA UNION	0,0%	0,0%	49,5%	50,5%	0,0%	0,0%
PALMIRA	0,1%	5,7%	49,3%	34,8%	0,0%	9,9%
PRADERA	0,4%	13,7%	40,3%	37,9%	0,0%	7,7%
RESTREPO	0,8%	26,9%	35,9%	34,1%	0,0%	2,4%
RIOFRIO	0,0%	1,7%	49,1%	40,8%	0,0%	8,4%
SAN PEDRO	0,8%	26,9%	41,3%	28,7%	0,0%	2,4%
TULUA	0,1%	11,3%	53,6%	24,8%	0,0%	10,2%
ULLOA	0,0%	9,6%	44,7%	34,0%	0,0%	11,7%
YOTOCO	0,0%	9,0%	37,9%	40,7%	0,0%	12,4%
YUMBO	0,4%	18,5%	48,5%	23,6%	0,0%	8,9%
ZARZAL	0,0%	0,0%	50,8%	49,2%	0,0%	0,0%

Fuente: SUI. Elaboración Propia

<sup>1</sup>Número de prestadores reportando toneladas aprovechadas en el municipio. Es importante tener en cuenta que un prestador puede reportar toneladas aprovechadas en varios municipios.

