

EVALUACIÓN INTEGRAL DE PRESTADORES LIDERGAS S.A. E.S.P.



**SUPERINTENDENCIA DELEGADA PARA ENERGIA Y GAS
COMBUSTIBLE
DIRECCION TECNICA DE GESTION DE GAS
COMBUSTIBLE
Bogotá, octubre de 2014**

LIDERGAS S.A. E.S.P.

ANÁLISIS 2013

1. DESCRIPCIÓN GENERAL DE LA EMPRESA

Lidergas S.A. ESP se encuentra constituida como sociedad Anónima, para desarrollar las actividades de Comercialización Mayorista, Distribuidor Inversionista y Comercializador Minorista de Gas Licuado de Petróleo desde el 01 de marzo de 2009. La empresa presenta un capital suscrito y pagado de \$41.978.000,00 y tiene su sede principal en Pereira – Risaralda. Su última actualización aprobada en RUPS fue el día 02 de febrero de 2014.

Tabla 1. Datos Generales

Tipo de Sociedad	Anonima
Razon Social	Lidegas S.A E.S.P.
Sigla	Lidegas S.A E.S.P.
Nombre del Gerente	Guillermo Leon Hoyos Betancur

Fuente: SUI

2. ASPECTOS FINANCIEROS - ADMINISTRATIVOS

2.1 Balance General

Tabla 2 Balance General

BALANCE GENERAL	2013	2012	Variación
Activo	\$11.121.343.457	\$11.831.556.625	-6,00%
Activo Corriente	\$5.136.862.244	\$5.894.444.629	-12,85%
Activos de Propiedad, Planta y Equipo	\$2.001.688.177	\$2.316.444.903	-13,59%
Inversiones	\$831.789.149	\$383.497.301	116,90%
Pasivo	\$1.335.627.315	\$4.967.471.787	-73,11%
Pasivo Corriente	\$1.335.627.315	\$2.603.779.253	-48,70%
Obligaciones Financieras	\$0	\$0	
Patrimonio	\$9.785.716.142	\$6.864.084.838	42,56%
Capital Suscrito y Pagado	\$41.978.000	\$41.978.000	0,00%

Fuente: SUI

Activo

El total de activos de la compañía presentó una reducción de 6% en relación al año 2012. La estructura del activo de la compañía está conformada según su orden de importancia de la siguiente manera:

- Los Deudores representan el 36,4% del total del activo de la compañía, constituida principalmente la cartera del servicio público y otros deudores.

La cartera del servicio de GLP presenta una reducción significativa de 38,7%, equivalente en \$1.630 millones de pesos con respecto al año 2012. Por otra parte se presentó un aumento de \$1.362 millones en los Otros deudores. En conclusión, por lo anteriormente expuesto se explica la disminución del 4,1%, del grupo Deudores de Lidergas en comparación a la vigencia 2012.

- El valor del grupo Otros Activos representa el 32,4% del total del activo de la empresa, la cual está compuesta principalmente por las valorizaciones de activos en esencia de maquinaria y equipo.

El grupo presenta un aumento de 9,3% explicado principalmente por incremento en la cuenta de valorización de equipos equivalente a \$250 millones de pesos, según los planes contables reportados por la empresa.

- Los activos fijos de la compañía representan el 18% del total del activo, compuesta en esencia por maquinaria y equipo. Los activos fijos de la compañía descendieron un 13,6% explicado por la disminución en el equipo de transporte y el efecto de la depreciación acumulada, la cual asciende a \$2.495 millones de pesos al cierre del año 2013.

Pasivo

El total de pasivos de la empresa presentó una reducción significativa del 73% respecto al año 2012, ocasionado por un descenso en las cuentas por pagar. El pasivo para el año 2013 representa el 12% de los activos de la compañía. La estructura del pasivo de la empresa está concentrada en gran proporción por cuentas por pagar, las cuales se explican a continuación:

- Las cuentas por pagar representan el 95% del total del pasivo de la empresa y el 11% del activo total, adicionalmente presentan una reducción del 74% respecto al año 2012, generado por un descenso en las cuentas por pagar a vinculados económicos, por valor de \$2.748 millones de pesos.

Patrimonio

El total del patrimonio representa un 88% del total de activos de la compañía, representado principalmente en superávit de valorización, resultados del ejercicio y reservas. Adicionalmente, la compañía presentó un incremento patrimonial del 42% respecto al año 2012, explicado primariamente por un aumento en las reservas por valor de \$1.657 millones de pesos.

2.2 Estado de Resultados

TABLA 3

ESTADO DE RESULTADOS	2013	2012	Variación
INGRESOS OPERACIONALES	\$19.465.631.510	\$25.527.368.485	-23,75%
COSTOS OPERACIONALES	\$14.766.512.527	\$21.792.912.311	-32,24%
GASTOS OPERACIONALES	\$2.315.051.092	\$2.198.932.852	5,28%
UTILIDADES OPERACIONALES	\$2.384.067.891	\$1.535.523.322	55,26%
OTROS INGRESOS	\$340.521.625	\$278.364.747	22,33%
OTROS GASTOS	\$96.087.146	\$157.048.856	-38,82%
GASTO DE INTERESES	\$27.079.033	\$106.390.334	-74,55%
UTILIDADES NETAS DEL EJERCICIO	\$2.628.502.370	\$1.656.839.213	58,65%

Fuente: SUI

Las ventas netas del servicio de GLP de Lidergas representan el 98% del total de ingresos de la empresa y muestran un decrecimiento del 23,7% respecto a la vigencia anterior. La actividad de distribución de GLP representa el 96% de las ventas de GLP, mientras la comercialización mayorista asume una participación del 4% para el año 2013.

Es importante resaltar que los ingresos operacionales correspondientes a las actividades de distribución y comercialización de GLP representan el 118% del total de los ingresos de la empresa, debido a que existen devoluciones y/o descuentos en ventas de servicio de GLP por un valor \$3.950 millones al cierre de 2013.

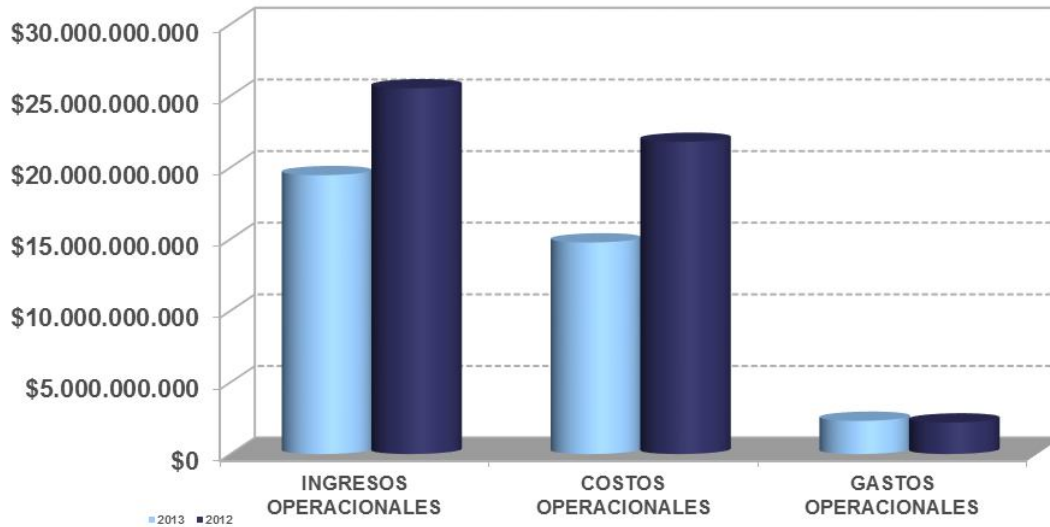
Los Costos Totales de Lidergas concentran el 75,8% de los ingresos operacionales y están representados en su gran mayoría en el Costo Directo de GLP el cual representa un 75% del total de costo de ventas de servicio de GLP. Los costos de ventas del servicio de GLP presentan una notable disminución del 32%, la cual resulta ser superior a la reducción porcentual de los ingresos operacionales, y por tal razón se explica que la empresa haya tenido una mejor utilidad operacional en el año 2013.

Los costos totales de la empresa están concentrados principalmente de la siguiente forma:

- El costo directo de comercialización y distribución de GLP representa un 75%,
- El costos generales (fletes) el 9%,
- Contratos de Mantenimiento 4%.

Los gastos operacionales de Lidergas representan el 11,8% de los ingresos operacionales y presentaron un crecimiento del 5,2%, explicado principalmente por un aumento en las provisiones para obligaciones fiscales asociadas al mejoramiento en los resultados netos de la empresa.

Gráfica 1 Ingresos, costos y gastos operacionales



Fuente: SUI

Como se observa en la gráfica 2.1, la gestión operacional presenta una reducción tanto de los ingresos como de los costos operacionales, sin embargo la reducción de los costos es superior a la de los ingresos, lo cual ocasionó que al cierre del año 2013, la empresa obtuviera un mejoramiento notable en sus resultados operativos del 55% representados en \$849 millones de pesos.

Para el año 2013, Lidergas presenta una utilidad neta superior a la presentada en el año 2012, debido a que creció 58,6%, lo anterior ocasionado en esencia por lo explicado en el párrafo anterior.

2.3 Indicadores Financieros

Tabla 4 Indicadores Financieros

INDICADORES	2013	2012
INDICADORES DE LIQUIDEZ, SOLIDEZ Y GESTIÓN		
Razón Corriente – Veces	3,8	2,3
Rotación de Cuentas por Cobrar- Días	48,3	60,1
Rotación de Cuentas por Pagar – Días	8,9	21,9
Activo Corriente Sobre Activo Total	46,19%	49,82%
INDICADORES DE ENDEUDAMIENTO O APALANCAMIENTO		
Nivel de Endeudamiento	12,0%	42,0%
Patrimonio Sobre Activo	88,0%	58,0%
Pasivo Corriente Sobre Pasivos Total	100,0%	52,4%
Cobertura de Intereses – Veces	146,3	26,5
INDICADORES DE PRODUCTIVIDAD Y RENTABILIDAD		
Ebitda	3.962.408.798	2.823.330.463
Margen Operacional	20,4%	11,1%
Rentabilidad de Activos	35,6%	23,9%
Rentabilidad de Patrimonio	46,4%	48,3%

Fuente: SUI

Liquidez

La razón corriente de la empresa es 3,8 veces y presenta un mejoramiento en el indicador respecto al año 2012, implicando que con los actuales activos corrientes de \$5,136 millones de pesos se alcanzan a cubrir los pasivos corrientes los cuales alcanzan un valor de \$1,335 millones de pesos, lo cual evidencia una baja probabilidad de iliquidez en el corto plazo para la empresa.

La rotación de cartera de la empresa tuvo una disminución de aproximadamente 12 días, en promedio, para el respectivo recaudo de las cuentas, respecto a la vigencia anterior. Para el año 2013, la empresa en promedio otorga a sus clientes un plazo de 48 días para el pago de sus obligaciones. En contraste, la empresa en promedio paga sus obligaciones con proveedores en un promedio de 9 días en el año 2013.

El activo corriente de la compañía corresponde al 46% del total del activo de la empresa para el año 2013, debido a que la totalidad de las cuentas por cobrar corresponden al corto plazo según lo reportado por la empresa al SUI.

Endeudamiento

En el año 2013, el nivel de endeudamiento es del 12%, lo cual evidencia una reducción representativa de 30 puntos porcentuales respecto al año anterior. Es importante resaltar, que la financiación externa de Lidergas se realiza en gran proporción con cuentas por pagar y no con obligaciones financieras.

Por defecto, el patrimonio de la empresa representa actualmente el 88% de la estructura de financiación de Lidergas, lo anterior se debe al incremento de las reservas, la utilidad y la disminución del nivel de endeudamiento.

La porción corriente de los pasivos de Lidergas para el año 2013 corresponde a la totalidad del pasivo, presentando un aumento del indicador respecto a la vigencia anterior, debido a que según lo reportado por la empresa a SUI, el 100% de las partidas del pasivo corresponden al corto plazo.

Respecto a la cobertura de intereses, el indicador presenta un aumento de 119 veces respecto al año 2012, lo anterior debido a la disminución de los intereses en un 74% y al aumento del Ebitda, sin embargo la financiación con deuda en Lidergas no resulta representativa en relación con las demás fuentes de financiación externa.

Rentabilidad

El indicador Ebitda de la empresa tuvo un resultado positivo y un incremento significativo del 40% respecto al año 2012, debido a la alta reducción en costos operacionales, lo cual ocasiona un comportamiento similar en el margen operacional, rentabilidad sobre activo y patrimonio. Adicionalmente, al evidenciar que Lidergas no está altamente financiado por recursos externos, este indicador nos evidencia que el negocio es rentable en cuanto a la operación de la empresa.

El margen operacional de la empresa para el año 2013 es de 20,4% aumentando en aproximadamente 9 puntos porcentuales respecto al año anterior, debido al incremento del Ebitda, explicado en el párrafo anterior.

3. ASPECTOS TÉCNICOS - OPERATIVOS

En relación con la información reportada al SUI año 2013 para este tópico por parte de Lidergas S.A.E.S.P referente a la infraestructura e instalaciones con las cuales presta el servicio de GLP, para el año de 2013 se encontró la siguiente información:

- **Plantas almacenadoras y envasadoras**

De acuerdo con lo reportado la empresa al SUI 2013, esta cuenta dos plantas, una almacenadora y la otra de envasado, ambas en el departamento de Risaralda, en el municipio de Pereira con una capacidad de almacenamiento y envasado de 189,050 galones.

En revisión del expediente No. 2010230351600162E de la empresa Lidergas S.A. E.S.P. se encontró que con radicado SSPD 20105290550522 del 21 de octubre 2010 y reiterado con radicado SSPD 20115290188622 del 14 de abril de 2011, enviaron certificado de conformidad de la planta de envasado de GLP expedido por ICONTEC con fecha de aprobación 19 octubre 2010 y con fecha de vencimiento 18 octubre 2013.

La empresa Lidergas S.A. E.S.P. Envía el certificado de conformidad de la planta de envasado de GLP Chilco, expedido por COTECNA, con fecha de aprobación del 22 de agosto de 2014 y con caducidad a 21 de agosto de 2017.

- **Expendios y Depósitos**

Depósitos

La empresa reporta para el 2013 un depósito de GLP, en el departamento de Antioquia, municipio de Medellín con una capacidad de 20.000 galones.

Expendios

La empresa no reporta al SUI información sobre expendios para el 2013.

- **Tanques estacionarios**

Lidergas S.A. E.S.P. reporta al SUI 2013 la operación de 574 tanques estacionarios, 458 son de propiedad de la empresa y 116 son de los usuarios ubicados así:

Departamento de Antioquia reporta 85 tanque estacionarios de propiedad de la

Empresa, con las siguientes características:

TABLA 5

DEPARTAMENTO	MUNICIPIO	SECTOR	CAPACIDAD (GAL)	PROPIO	USUARIO	TOTAL RESULTADO
ANTIOQUIA	APARTADO	INDUSTRIAL	10000	1		1
	CALDAS	INDUSTRIAL	3000	1		1
	GIRARDOTA	INDUSTRIAL	1000	1		1
	ITAGUI	INDUSTRIAL	1000	1		1
			118	2		2
	MEDELLIN	COMERCIAL	1000	1		1
			118	3		3
			300	1		1
		INDUSTRIAL	1000	16		16
			118	28		28
			1500	2		2
			200	3		3
			2000	2		2
			300	5		5
			3000	2		2
			500	10		10
			600	1		1
			800	1		1
	RIONEGRO	INDUSTRIAL	500	2		2
	SABANETA	INDUSTRIAL	118	2		2
TOTAL TANQUES				85		85

Departamento de Bogotá D.C. reporta 1 tanque de propiedad de la empresa con las siguientes características:

TABLA 6

DEPARTAMENTO	MUNICIPIO	SECTOR	CAPACIDAD (GAL)	PROPIO	USUARIO	TOTAL RESULTADO
BOGOTA, D.C.	BOGOTA, D.C.	INDUSTRIAL	500	1		1

Departamento de Caldas reporta 4 tanques de propiedad de la empresa, con las siguientes características:

TABLA 7

DEPARTAMENTO	MUNICIPIO	SECTOR	CAPACIDAD(GAL)	PROPIO	USUARIO	TOTAL RESULTADO
CALDAS	CHINCHINA	INDUSTRIAL	1000	2		2
	MANIZALES	INDUSTRIAL	500	1		1
	PALESTINA	INDUSTRIAL	1000	1		1
TOTAL TANQUES				4		4

Departamento de Cauca reporta 2 tanques estacionarios de propiedad de la empresa, con las siguientes características:

TABLA 8

DEPARTAMENTO	MUNICIPIO	SECTOR	CAPACIDAD(GAL)	PROPIO	USUARIO	TOTAL RESULTADO
CAUCA	POPAYAN	INDUSTRIAL	10000	1		1
	PUERTO TEJADA	INDUSTRIAL	2000	1		1
TOTAL TANQUES				2		2

Departamento del Quindío reporta 223 tanques estacionarios, 202 son de propiedad de la empresa y 21 son de propiedad los usuarios, con las siguientes características:

TABLA 9

DEPARTAMENTO	MUNICIPIO	SECTOR	CAPACIDAD (GAL)	PROPIO	USUARIO	TOTAL RESULTADO
QUINDIO	ARMENIA	COMERCIAL	1000	1		1
			118	7	7	14
			120	5		5
			300		1	1
			500	3	2	5
		INDUSTRIAL	1000	53	1	54
			118	21		21
			120	5		5
			1300	1		1
			300	12		12
			500	12		12
			5000	1		1
			800	1		1
		RESIDENCIAL	1000		1	1
			118	2	3	5
			120		1	1
			1500		1	1
			300		2	2
	CALARCA	COMERCIAL	118	1		1
		INDUSTRIAL	1000	18		18
			300		1	1
			500	1		1
	CIRCASIA	INDUSTRIAL	1000	1		1
			118	1		1
	LA TEBAIDA	COMERCIAL	118	2		2
			500	1		1
		INDUSTRIAL	1000	12		12
			1240	1		1
			300	1		1
			500	2		2
		RESIDENCIAL	1000	1		1
	MONTENEGRO	COMERCIAL	1000		1	1
			118	3		3
			2000	1		1
		INDUSTRIAL	1000	10		10
			500	2		2
	QUIMBAYA	COMERCIAL	118	2		2
			120	1		1
			1500	1		1
			300	2		2
		INDUSTRIAL	1000	9		9
			1300	1		1
			500	1		1
		RESIDENCIAL	600	1		1
	SALENTO	INDUSTRIAL	118	2		2
TOTAL TANQUES				202	21	223

Departamento de Risaralda reporta 191 tanques estacionarios, 112 son de propiedad de la empresa y 79 son de propiedad los usuarios, con las siguientes características:

TABLA 10

DEPARTAMENTO	MUNICIPIO	SECTOR	CAPACIDAD(GAL)	PROPIO	USUARIO	TOTAL RESULTADO
RISARALDA	DOSQUEBRADAS	COMERCIAL	30000		1	1
		INDUSTRIAL	1000	1		1
			118	5		5
			240	1		1
		RESIDENCIAL	300		1	1
	LA VIRGINIA	INDUSTRIAL	1000	1		1
		RESIDENCIAL	118		1	1
	PEREIRA	COMERCIAL	1000		3	3
			118	14	17	31
			120	8	1	9
			1500	1		1
			2000	1		1
			250	1		1
			300	3	4	7
			3000	1		1
			500	4	1	5
			INDUSTRIAL	1000	23	2
		118		2	4	6
		120		1		1
		1500		7	1	8
		2000			1	1
		300		3	2	5
		3000		1		1
		500		10	2	12
		RESIDENCIAL	1000	2	13	15
			118	5	9	14
			120	2		2
			1500		2	2
			2000		2	2
			300	1	2	3
	3000			1	1	
	500		1	9	10	
	60	1		1		
SANTA ROSA DE CABAL	COMERCIAL	118	3		3	
		120	3		3	
		300	4		4	
	INDUSTRIAL	120	1		1	
	RESIDENCIAL	118	1		1	
TOTAL TANQUES			112	79	191	

Departamento de Valle del Cauca reporta 68 tanques estacionarios, 52 son de propiedad de la empresa y 16 son de propiedad los usuarios, con las siguientes características:

TABLA 11

DEPARTAMENTO	MUNICIPIO	SECTOR	CAPACIDAD (GAL)	PROPIO	USUARIO	TOTAL RESULTADO	
VALLE DEL CAUCA	ALCALA	INDUSTRIAL	1000	9		9	
			1500		1	1	
	BOLIVAR	INDUSTRIAL	1000	1		1	
	BUENAVENTURA	COMERCIAL	300		1	1	
			INDUSTRIAL	1000	1	1	2
				118		1	1
	CAICEDONIA	INDUSTRIAL	1000	2		2	
	CARTAGO	COMERCIAL	118	1	1	2	
			1500		1	1	
			300	2	1	3	
		INDUSTRIAL	1000	3		3	
			118	2		2	
			300	1		1	
			500	1		1	
	GUADALAJARA DE BUGA	INDUSTRIAL	1000	6		6	
			1500		1	1	
	LA UNION	INDUSTRIAL	1000	4		4	
			1500	2		2	
	LA VICTORIA	COMERCIAL	1000		2	2	
		INDUSTRIAL	1000	2		2	
			118	1		1	
	OBANDO	COMERCIAL	1000	1		1	
			300		1	1	
		INDUSTRIAL	1000		1	1	
			120		2	2	
	1500	2		2			
	PALMIRA	INDUSTRIAL	1000	1		1	
	RESTREPO	INDUSTRIAL	3000	1		1	
	ROLDANILLO	INDUSTRIAL	1000	4	2	6	
	TULUA	INDUSTRIAL	2000	1		1	
	ULLOA	INDUSTRIAL	1000	2		2	
			1200	1		1	
YUMBO	INDUSTRIAL	1000	1		1		
TOTAL TANQUES				52	16	68	

Por otra parte, la empresa Lidergas S.A. E.S.P. informa al SUI 2013 que cuenta con un total de 14 vehículos repartidores de GLP en cilindros.

4. ASPECTOS COMERCIALES

Teniendo en cuenta que la empresa registra actividades propias a su naturaleza que es la distribución de gas propano, a continuación se presenta el comportamiento de las Compras y Ventas para los años 2012 y el 2013.

El análisis efectuado a continuación se establece con base en la información comercial registrada en el Sistema Único de Información – SUI.

A continuación se ilustra el comportamiento donde la empresa LIDERGAS S.A. E.S.P. tiene actividades de compras para el año 2012 y el año 2013.

TABLA 12

COMPORTAMIENTO COMPRAS AÑO 2013					
Proveedor o Cliente	Fuente de Producción	Punto de Entrega	Cantidad (Kilogramos)	Valor en Pesos	Valor Pesos por Kilogramos
ECOPETROL S.A.	C.IND.BARRANCABERMEJA	Cusinan	2.461.908	2.008.808.127	815,96
ECOPETROL S.A.	C.IND.BARRANCABERMEJA	Pereira	3.117.966	2.671.038.675	856,66
ECOPETROL S.A.	C.IND.BARRANCABERMEJA	Villavicencio (Aplay)	1.262.921	1.017.178.496	805,42
TOTAL			6.842.795	5.697.025.298	2.478,04

COMPORTAMIENTO COMPRAS AÑO 2012					
Proveedor o Cliente	Fuente de Producción	Punto de Entrega	Cantidad (Kilogramos)	Valor en Pesos	Valor Pesos por Kilogramos
ECOPETROL S.A.	C.IND.BARRANCABERMEJA	Cartagena	151.426	195.048.721	1.288,08
ECOPETROL S.A.	C.IND.BARRANCABERMEJA	Cusinan	554.369	596.809.222	1.076,56
ECOPETROL S.A.	C.IND.BARRANCABERMEJA	Pereira	7.518.935	8.321.541.308	1.106,74
ECOPETROL S.A.	C.IND.BARRANCABERMEJA	Puerto Salgar	389.507	557.475.306	1.431,23
ECOPETROL S.A.	C.IND.BARRANCABERMEJA	Villavicencio (Aplay)	125.456	128.714.092	1.025,97
TOTAL			8.739.693	9.799.588.649	5.928,58

Fuente de Información: Sistema Único de Información - SUI

Con base en la anterior tabla, se puede determinar que las compras para el año 2012 presentaban una (1) fuente de producción lo cual focalizaba el punto de entrega del combustible. De igual forma para el año 2013 solo presenta una (1) fuente de producción con un mercado atomizado de proveedores, siendo Ecopetrol éste.

Al detallar las cifras en su comportamiento anual para ambos años (2013-2012), se puede observar que el Valor Total en Pesos por Kilogramos para el 2013 es 2.478,04 muy por debajo al presentado como total para el año 2012 que fue de 5.928,58, arrojando una disminución del 58,20% debido al recorte de puntos de entrega de un año a otro.

A continuación se ilustra el comportamiento donde la empresa LIDERGAS S.A. E.S.P. tiene actividades de ventas para el año 2012 y el año 2013.

TABLA 13

COMPORTAMIENTO VENTAS AÑO 2013					
Proveedor o Cliente	Fuente de Producción	Punto de Entrega	Cantidad (Kilogramos)	Valor en Pesos	Valor Pesos por Kilogramos
ESP DIGASPRO SA	C.IND.BARRANCABERMEJA	Pereira	28.492.859	347.893.340	12,21
LIDERGAS S.A. E.S.P.	C.IND.BARRANCABERMEJA	Pereira	8.261.467	14.742.051.449	1.784,44
TOTAL			36.754.326	15.089.944.789	1.796,65

COMPORTAMIENTO VENTAS AÑO 2012					
Proveedor o Cliente	Fuente de Producción	Punto de Entrega	Cantidad (Kilogramos)	Valor en Pesos	Valor Pesos por Kilogramos
ESP DIGASPRO SA	C.IND.BARRANCABERMEJA	Pereira	275.128	360.636.570	1.310,80
GAS ZIPA SA ESP	C.IND.BARRANCABERMEJA	Pereira	23.303	15.418.913	661,67
GASES DEL CHOCO S.A. E.S.P.	C.IND.BARRANCABERMEJA	Pereira	257.205	380.450.687	1.479,17
GASES POPAYAN S.A. E.S.P.	C.IND.BARRANCABERMEJA	Pereira	167.935	211.667.262	1.260,41
LIDERGAS S.A. E.S.P.	C.IND.BARRANCABERMEJA	Pereira	9.640.678	18.185.500.949	1.886,33
TOTAL			10.364.249	19.153.674.381	6.598,38

Fuente de Información: Sistema Único de Información - SUI

La tabla anterior nos presenta un comportamiento aún más marcado en cuanto a las cifras totales manejadas para el año 2012 y el año 2013 , resultante del recorte de puntos de entrega en la misma ciudad de Pereira, esto debido a la entrada de nuevas marcas a los distintos mercados en donde anteriormente predominaba LIDERGAS S.A. E.S.P.

En las siguientes tablas se analizará el comportamiento de Ventas del Distribuidor a Comercializador Minorista para el año 2012 y el año 2013.

TABLA 14

VENTAS DEL DISTRIBUIDOR A COMERCIALIZADOR MINORISTA AÑO 2013							
Empresa	Cliente	Presentación	Cantidad de cilindros	Cantidad (Kg)	Valor (\$)	Precio Kg (\$/Kg)	Precio Cilindro (\$/Cil)
LIDERGAS S.A. E.S.P.	LIDERGAS S.A. E.S.P.	CIL10	3.507	15.782	154.811.092	9.809	44.143
TOTAL			3.507	15.782	154.811.092	9.809	44.143

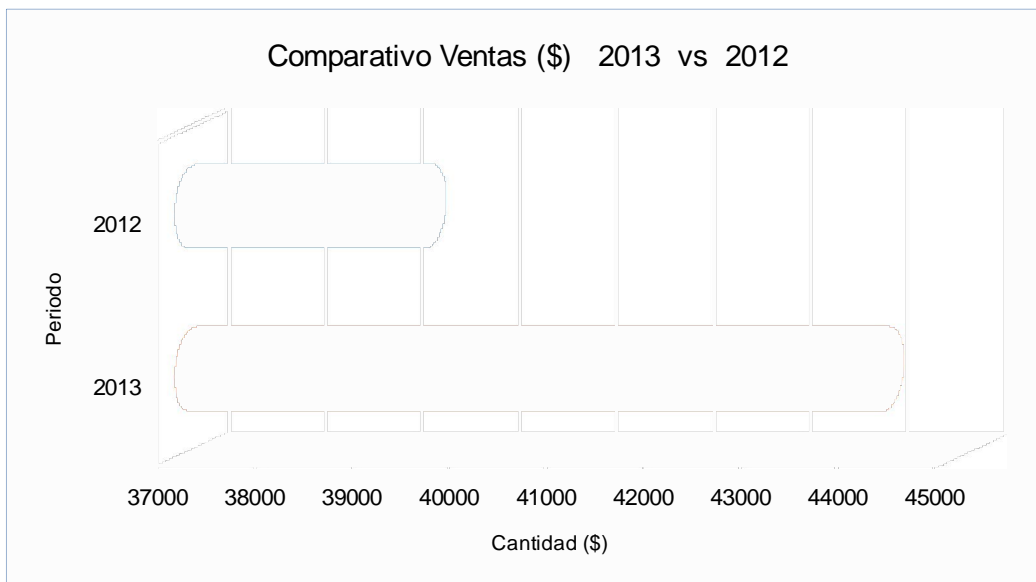
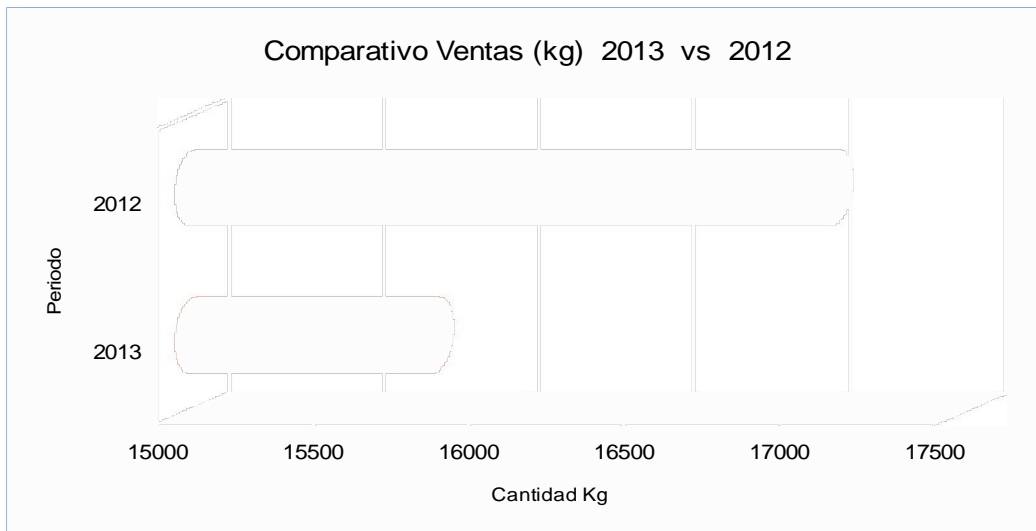
VENTAS DEL DISTRIBUIDOR A COMERCIALIZADOR MINORISTA 2012							
Empresa	Cliente	Presentación	Cantidad de cilindros	Cantidad (Kg)	Valor (\$)	Precio Kg (\$/Kg)	Precio Cilindro (\$/Cil)
LIDERGAS S.A. E.S.P.	LIDERGAS S.A. E.S.P.	CIL10	3.793	17.069	149.542.443	8.761	39.426
TOTAL			3.793	17.069	149.542.443	8.761	39.426

Fuente de Información: Sistema Único de Información - SUI

En la tabla anterior se observa que hay un aumento en las ventas totales (Cantidad Kg) de un año a otro presentando un 3,40% pero evidencia aún más la afectación sobre la entrada de nuevas marcas a los mercados donde predominaba la marca LIDERGAS S.A. E.S.P. ya que de tener una venta durante el año 2012 por valor en pesos (\$) de 149'542.443, pasa a tener en el año 2013 el valor en pesos (\$) de 154'811.092, no siendo representativo dicho aumento además, que las otras marcas tienen variedad en la presentación de peso de sus cilindros.

A continuación presentamos el comportamiento de las Ventas en Cilindros por kilogramos (Kgrs) y en pesos (\$) para los años 2013 y 2012.

GRAFICA 2



Se evidencian en las gráficas anteriores lo que en ventas por kilogramos y ventas en pesos resultan con respecto a la entrada de nuevas marcas al mercado y el aumento no tan significativo entre 2012 y 2013.

A continuación se analizará el comportamiento de las Ventas del comercializador minorista entre enero y septiembre del 2014 y el año 2013.

TABLA 15

VENTAS COMERCIALIZADOR MINORISTA 2013							
Empresa	Departamento	Medio Venta	Cantidad Cilindros	Cantidad Kg	Valor (\$)	Valor Kg (\$/Kg)	Precio Cilindro (\$/Cil)
LIDERGAS S.A. E.S.P.	ANTIOQUIA	Vehículo Repartidor de Cilindros	760	3.420	31.114.887	18.377	82.697
	RISARALDA	Vehículo Repartidor de Cilindros	2.398	10.792	109.318.375	20.249	91.128
	VALLE DEL CAUCA	Vehículo Repartidor de Cilindros	349	1.571	14.377.830	18.274	82.265
TOTAL VEH.REP.CILINDROS 2013			3.507	15.783	154.811.092	56.900	256.090

VENTAS COMERCIALIZADOR MINORISTA 2012							
Empresa	Departamento	Medio Venta	Cantidad Cilindros	Cantidad Kg	Valor (\$)	Valor Kg (\$/Kg)	Precio Cilindro (\$/Cil)
LIDERGAS S.A. E.S.P.	ANTIOQUIA	Vehículo Repartidor de Cilindros	677	3.047	25.817.239	8.473	38.135
	RISARALDA	Vehículo Repartidor de Cilindros	2.976	13.393	119.306.629	17.906	80.582
	VALLE DEL CAUCA	Vehículo Repartidor de Cilindros	81	365	3.268.831	17.878	80.576
TOTAL VEH.REP.CILINDROS 2012			3.734	16.805	148.392.699	44.257	199.293

Fuente de Información: Sistema Único de Información - SUI

Según la información reportada en el Sistema Único de Información – SUI, la empresa LIDERGAS S.A. E.S.P, en su condición de comercializador minorista de Gas Licuado de Petróleo, realizó en 2012 ventas mediante vehículo repartidor de cilindros en 3 departamentos y en el año 2013 mantuvo la misma cantidad de departamentos atendidos. De ellos, Risaralda prevalece en su porcentaje mayor de ventas con un 64,42% para ambos años siendo además, el “vehículo repartidor de cilindros” su único medio de venta.

- PQR's 2014 - 2013

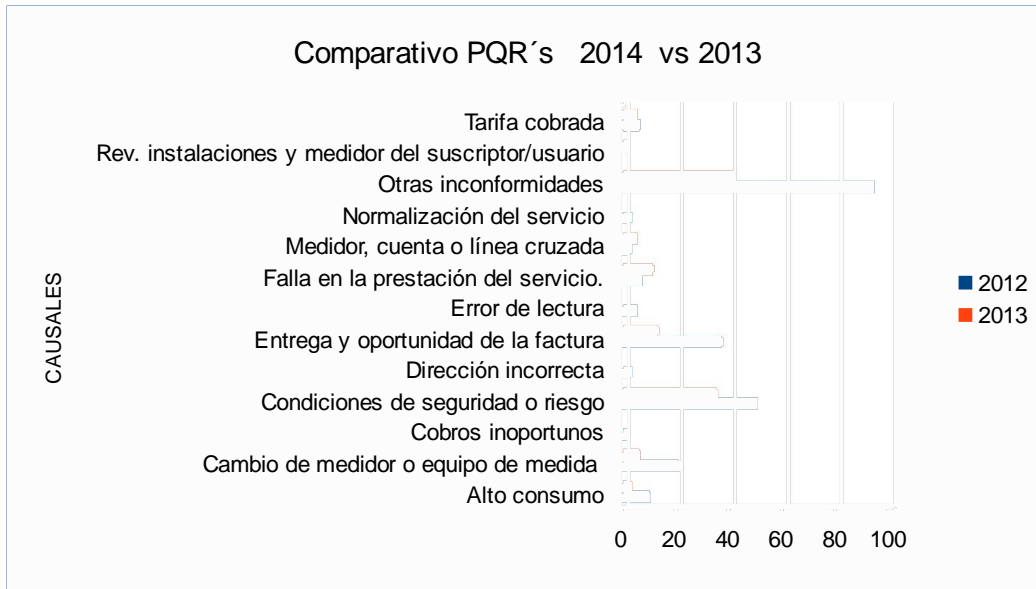
En la tabla siguiente se detallan comparativamente las causales más reportadas por parte de los usuarios en los departamentos donde LIDERGAS S.A. E.P.S. presta sus servicios.

TABLA 16

PQR's COMPARATIVO 2013 – 2012		
Detalle	2012	2013
Alto consumo	9	2
Cambio de medidor o equipo de medida	20	5
Cobros inoportunos	1	0
Condiciones de seguridad o riesgo	49	34
Dirección incorrecta	2	0
Entrega y oportunidad de la factura	36	12
Error de lectura	4	0
Falla en la prestación del servicio.	6	10
Medidor, cuenta o línea cruzada	2	4
Normalización del servicio	2	0
Otras inconformidades	93	41
Revisiones a las instalaciones y medidor del suscriptor o usuario	0	1
Tarifa cobrada	5	4
TOTAL PQR's	229	113

Fuente de Información: Sistema Único de Información - SUI

GRAFICA 3



En lo que respecta a las PQR's, el comportamiento 2013-2012 arroja un 50,65% en disminución de ellas, donde solo se hace presente "Otras inconformidades" como mayor queja presentada en ambos años. Aparte de lo que muestra la tabla, la empresa ha realizado mejoras en la atención de sus usuarios atendiendo en el menor tiempo posible dichas quejas, optimización en el pesaje de cilindros lo cual crea satisfacción al cliente final pues mejora la confianza sobre el producto adquirido, lo cual efectivamente se ve reflejado.

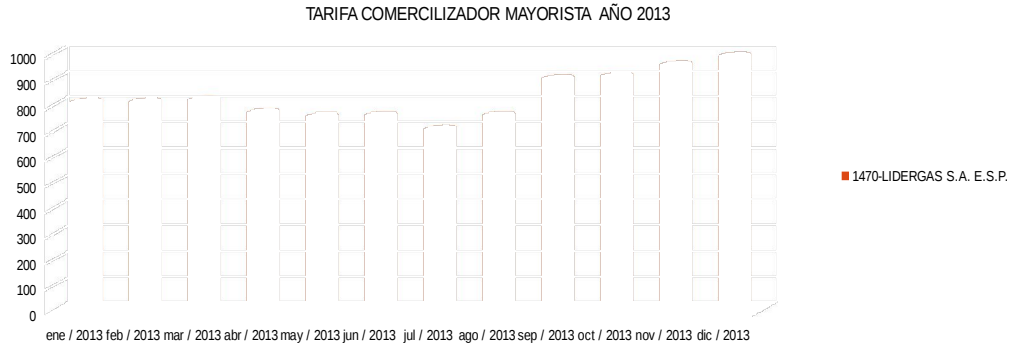
ASPECTOS TARIFARIOS

Considerando que LIDERGAS SAS ESP. desarrolla actividades como Comercializador Mayorista, Distribuidor, el análisis tarifario se establece con base en la información registrada en el Sistema Único de Información – SUI, así como en la regulación vigente en materia tarifaria aplicable a las actividades de Comercialización Mayorista y lo establecido en la Resolución CREG 180 de 2009, la cual permite a los Distribuidores calcular los costos de prestación del servicio de GLP a los usuarios regulados.

7.1. Tarifas aplicadas por el Comercializador Mayorista

La empresa LIDERGAS SAS ESP. Durante el año 2013, se abasteció de la fuente regulada Complejo Industrial Barrancabermeja. Como mayorista, el costo de suministro de GLP trasladado a sus clientes corresponde como máximo al precio máximo regulado de suministro definido mediante la resolución CREG 066 de 2007, el cual según la información reportada por Ecopetrol S.A. corresponde a las siguientes tarifas.

GRAFICA 4



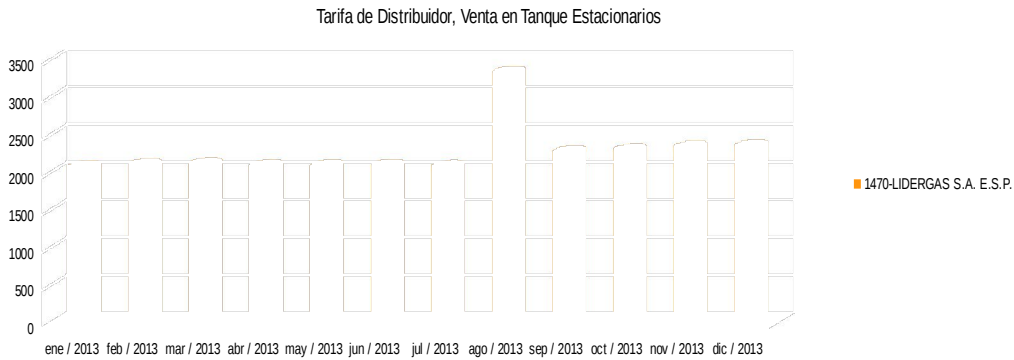
Fuente: SUI

Los mayores precios de suministro –G del GLP se observan para el complejo Industrial Barrancabermeja en promedio para el año 2013 es de \$827/kg, evidenciando que el mes de mayor valor fue en Diciembre 2014 con \$987/kg.

7.2. Tarifas Distribuidor, Ventas en Tanques Estacionarios

A continuación se presenta el comportamiento de las tarifas de las ventas realizadas a través de tanques estacionarios.

GRAFICA 5



Fuente SUI

Durante el año 2013 las tarifas promedio fue de \$2263/kg, siendo agosto el mes con mayor valor, como refleja la gráfica. El promedio del GLP durante esta vigencia fue \$2429/kg.

7.3. Tarifas Comercializador Minorista, Vehículo Repartidor y Expendio año 2013.

Una vez verificado en el sistema único de información SUI, la información

correspondiente a las tarifas de comercializado minorista, por vehículo repartidor y expendio del año 2013, no se encuentran los datos disponibles.

5. EVALUACIÓN DE LA GESTIÓN

5.1 Evaluación Financiera

TABLA 17

INDICADORES DE GESTIÓN	Referente 2013	Resultado	Observación
Margen Operacional	10%	20%	Cumple
Cobertura de Intereses – Veces	5	146,3	Cumple
Rotación de Cuentas por Cobrar- Días	5	48,3	No Cumple
Rotación de Cuentas por Pagar – Días	5	8,9	No Cumple
Razón Corriente – Veces	2	3,8	Cumple

Fuente: SUI

De acuerdo a los referentes establecidos, la empresa no cumple los indicadores de Rotación de Cuentas por Cobrar y Rotación de Cuentas por Pagar.

La rotación de cuentas por cobrar y pagar de Lidergas presenta un mejoramiento respecto a la vigencia anterior, sin embargo se encuentran lejanos a los referentes del sector. Respecto a los indicadores de cuentas por cobrar, el auditor señala que frente al indicador del año 2012 han aumentado los días de rotación de las cuentas por cobrar sin embargo se evidencia que aún tiene aplicabilidad la política de recobro con un límite de 60 días por lo tanto se refiere una buena liquidez.

En relación a la rotación de cuentas por pagar, el auditor señala que se ha calculado de acuerdo a las indicaciones de la superintendencia de servicios públicos domiciliarios y a pesar de que se encuentra por encima de la cifra referente, no demuestra la realidad, pues la empresa realiza los pagos oportunos a Ecopetrol lo que hace que la empresa cuente con buenas referencias con este proveedor.

6. CALIDAD Y REPORTE DE LA INFORMACIÓN AL SUI

En cuanto al reporte de la información tarifaria de comercializador minorista, con relación con el vehículo repartidor y expendio, no se encuentra disponible en el SUI; por lo cual se ha evidenciado un presunto incumplimiento a lo establecido en la Circular Conjunta SSPD-CREG 044 de 2009.

La siguiente tabla muestra el comportamiento de carga de la empresa de acuerdo a los estados en los cuales se encuentran los formatos que la empresa debe cargar, estos estados son:

- **CARGADO EN BD o ENVIADO:** Cuando la empresa cargó la información pero no la certificó o radicó.
- **CERTIFICADO:** Cuando la empresa certificó la información cargada.
- **CERTIFICADO – NO APLICA:** Cuando la empresa certificó el formato sin información porque este no le aplica, o porque cargó un formato cuyo contenido

es un anexo en PDF.

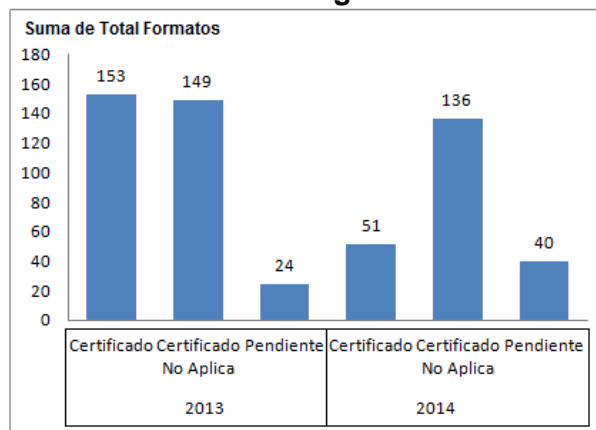
- **PENDIENTE:** Cuando la empresa no ha cargado ni certificado la información del formato.
- **RADICADO:** Cuando la empresa certificó un formato que consiste en el diligenciamiento de un formulario WEB.
- **RECIBIDO:** Indica que el archivo ha sido recibido, y que listo para validarse.

Tabla 18. Estado de cargue al SUI 2013-2014

Suma de Total de Formatos	
2013	326
Certificado	153
Certificado No Aplica	149
Pendiente	24
2014	227
Certificado	51
Certificado No Aplica	136
Pendiente	40
Total General	553

Fuente SUI

Gráfico 6. Estado de cargue al SUI 2013-2014



De acuerdo al análisis del gráfico 6 se determina que para el año 2013 la empresa cuenta con porcentaje de incumplimiento reflejado con 24 formato pendiente del cual todos pertenecen a cargue masivo, se presenta que el porcentaje de certificados como no aplica corresponden a 149 formatos que corresponde a 141 cargues masivos y 8 proyectos de inversión. Para lo que lleva corrido del año 2014, el porcentaje de incumplimiento corresponde a 40 formatos pendientes por subir a la herramienta, de estos 40 formatos se presentan 35 cargues por masivos, 1 cargue por formularios y 4 formatos por proyectos de inversión. Para los formatos como no aplica se encuentran un total de 136 formato, entre los cuales 134 es de cargue masivo y 2 de proyectos de inversión.

7. ACCIONES DE LA SSPD

Respecto a las acciones de vigilancia financiera, la superintendencia mediante radicado 20132300233731 del 09 de mayo de 2013, requiere el cargue inmediato de los anexos del plan contable. La empresa realiza el cargue respectivo en SUI.

Por otra parte, se requirió a la empresa con comunicación 20132300568081 de 05 de septiembre de 2013 sobre una presunta inconsistencia en el cargue de información al SUI. La empresa da respuesta con radicado 20135290506842 de 30 de septiembre indicando las razones del cargue de plan contable, por lo cual la Superintendencia indica el procedimiento a seguir mediante radicado 20132300690921 de 21 de octubre de 2013.

La SSPD del 18 al 20 de septiembre de 2013 realizó visita técnica inspección a las instalaciones de la planta de Envasado, Expendios y/o Depósitos en Pereira (Risaralda).

Como resultado de esta visita que se realizó se evidenció lo siguiente:

El prestador presenta un cumplimiento satisfactorio de la normatividad técnica en los aspectos inspeccionados.

Al momento de la visita, la planta de envasado de GLP de la empresa Lidergas S.A .E.S.P., ubicada en el km 6 vía cerritos diagonal a Terpel, en Pereira – Risaralda, presenta un cumplimiento satisfactorio en los aspectos técnicos y de seguridad evaluados.

Durante el año 2012 y el 2013, la Dirección Técnica de Gestión de Gas Combustible ha efectuado seguimiento permanente a la aplicación de la normatividad en materia comercial por parte de la empresa, sin evidenciar presuntos incumplimientos de la regulación vigente, por lo cual no fue necesario adelantar acciones particulares frente a la empresa.

La Dirección Técnica de Gestión de Gas Combustible tuvo conocimiento por parte del prestador LIDERGAS S.A. ESP, de la venta de la empresa desde el mes de mayo del 2014. Asimismo, informó que la prestadora fue adquirida por la empresa CHILCO DISTRIBUIDORA DE GAS Y ENERGIA SAS ESP.

De igual manera, esta Dirección Técnica de Gestión de Gas Combustible en su labor de vigilancia y control, realizó una citación a la empresa LIDERGAS SA ESP, con el radicado No 20132300244811 del 15 de mayo del 2013, con el fin que explicara las inconsistencia constante que presentaba en el cargue de información al SUI, teniendo en cuenta la obligación que tiene la empresa frente a ello.

La SSPD realizará un requerimiento a la empresa solicitando ponerse al día con los formatos que se encuentran pendientes para el año 2013 y 2014, esperando que para el último periodo de este último ya se encuentre al día en lo que respecta al cargue de información.

8. CONCLUSIONES Y RECOMENDACIONES

La gestión financiera de Lidergas presenta un mejoramiento en su gestión operacional dada la importante reducción de costos directos del GLP por las actividades comercialización mayorista y distribución; no obstante, también se evidencia una caída significativa de las ventas, y aunque su reducción es menor a la de los costos, no se le debe pasar por alto esta situación a la administración de la empresa. Adicionalmente, la compañía disminuyó su riesgo de liquidez respecto al año 2012, sin embargo esta muy lejana del referente sectorial de recaudo de cartera.

De acuerdo a lo anterior, se recomienda a la empresa mejorar su velocidad de recaudo y efectuar una revisión del proceso de gestión de ingresos operacionales de la empresa.

Respecto a la viabilidad financiera de la empresa, el auditor indica que *“(...) la viabilidad financiera de Lidergas S.A E.S.P no presenta factores de riesgos en el corto plazo y mediano plazo que comprometan el cumplimiento de sus obligaciones, la prestación del servicio con calidad y en general su permanencia en el mercado (...)”*

El prestador presenta cumplimiento en la normatividad técnica para el año 2013

En términos generales la empresa LIDERGAS S.A. E.S.P., da cumplimiento a la regulación en materia comercial para el servicio de gas licuado de petróleo, lo cual se pudo verificar con la información reportada al Sistema Único de Información – SUI. De la misma manera, la empresa cumple con los criterios de calidad y oportunidad en el cargue de la información sobre compras y ventas.

Se recomienda seguir adelantando las acciones que han logrado reducir contundentemente las Peticiones, Quejas y Recursos durante el último año pues lo ideal es prestar un servicio óptimo a todos los usuarios que adquieren el producto propio de la empresa.

Con base en los demás resultados observados a partir de la información reportada por la empresa así como las verificaciones realizadas, se recomienda continuar con el seguimiento a la aplicación de la regulación general en materia comercial por parte de la prestadora.

El precio de suministro –G del GLP corresponde al precio máximo regulado para el Complejo Industrial Barrancabermeja, valores que en promedio se encuentran en \$827/kg.

Es necesario evaluar si es viable realizar un IG a pesar de haberse dado la compra de esta empresa por parte de la empresa CHILCO DISTRIBUIDORA DE GAS Y ENERGIA SAS ESP, por el presunto incumplimiento en el cargue del sistema único de información SUI

Como se observa la empresa para el año 2013 se encuentra con 24 formatos pendiente para reportar al SUI. Para el año corrido del año 2014 aún tiene pendiente 40 formatos y se espera que antes de terminar el año realice el respectivo cargue.

Por parte de la Superintendencia de Servicios Públicos se pueden tener acciones tales como requerimientos y comunicaciones a la empresa recordando la fecha de cumplimiento para el cargue oportuno de la información al SUI.

Así mismo y como trabajo posterior se recomienda revisar la redacción de las circulares y de las resoluciones de cargue de información ya que estas dan pie a que las empresas certifiquen como no aplica ciertos formatos cuando no tienen información en ese periodo, por lo cual sería mejor que este se llenara en ceros y cargaran o buscar un nuevo estado para estos casos.

Revisó: Luis Alberto Esguerra Amaya – Asesor DTGGC

Aprobó: Jorge Eliecer Ortiz Fernández- Director Técnico de Gestión de Gas Combustible